



VIII nacionalinė konferencija  
Geografija: mokslas ir edukacija



Chemijos ir  
geomokslų  
fakultetas



# Kraštovaizdžio sampratos ugdymas geografijos pamokose

**dr. Giedrė Godienė**

VU CHGF Geomokslų instituto Geografijos ir kraštotvarkos katedra

2019 12 06

Kraštovaizdis yra visur, visoks ir visų

*/G. Godienė/*

Geografijoje

tai NĖRA

“kažkas ...tarp pastatų”

*/G. Godienė/*

# Kraštovaizdis

Žemės paviršiaus gamtinių (paviršinių uolienu, pažemio oro, paviršinių ir gruntinių vandenų, dirvožemio, gyvųjų organizmų) ir  
(ar) antropogeninių komponentų (archeologinių liekanų, statinių, inžinerinių įrenginių, žemės naudmenų bei informacinio lauko),  
susijusių medžiaginėmis, energetinėmis ir informaciniais ryšiais,  
**teritorinis junginys.**

*LR Saugomų teritorijų įstatymas, 1992,  
LR kraštovaizdžio politikos krypčių aprašas, 2004*



# Kraštovaizdis

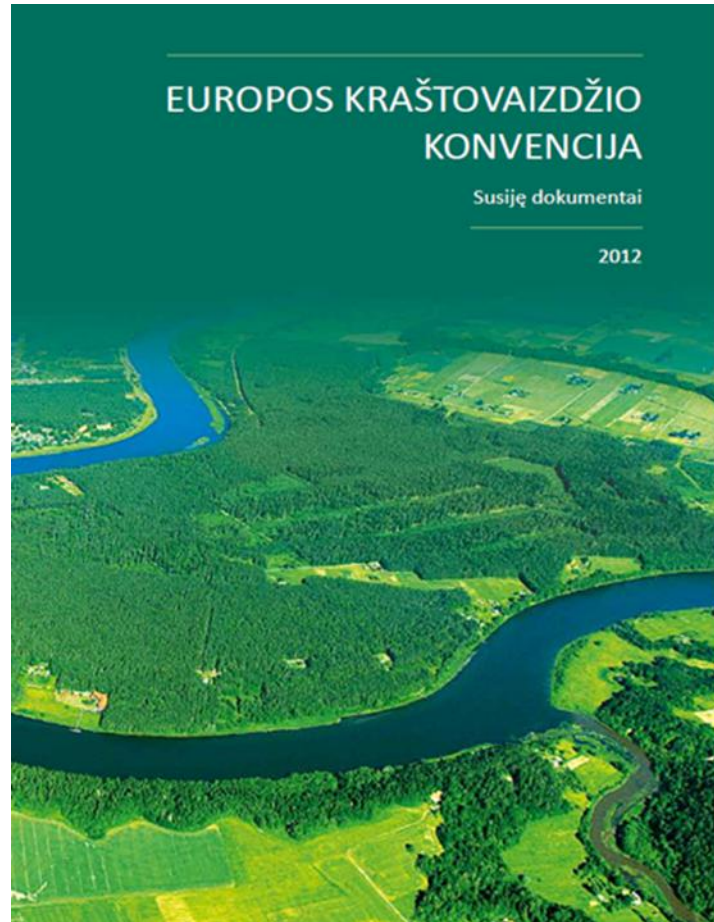


**ŽMONIŲ SUVOKIAMA  
VIETOVĖ,**  
kurios pobūdį nulėmė  
gamtos ir (arba) žmonijos veiksmų  
veikimas ir sąveika

*/ Europos kraštovaizdžio konvencija,  
Florencija, 2000/*



# Europos kraštovaizdžio konvencija



- 2000 10 20 pasirašyta Florencijoje
- 2002 10 03 ratifikavo Lietuva
- 2004 03 01 įsigaliojo
- 2018 ratifikavę 39, pasirašę 2 valstybės
- Nuo 2004 m. – ET Kraštovaizdžio apdovanojimas;  
2012 – Utenos parkai, 2018 – Daugpilio tvirtovė
- Nuo 2017 m. – spalio 20-oji – Tarptautinė kraštovaizdžio diena
- 2019 m. ratifikavę 39 šalys, dar 2 pasirašę

# Krašтоваizdis

tai ir objektyvi **realybė**,

ir jos **suvokimas** (išgyvenimas) ir

**viso to perteikimas** (pasakojimas, paveikslas, projektas) tuo pat metu

Būtina ugdyti ir pastabumą, ir loginį mąstymą, skiriant:

subjektyvu → objektyvu

emocionalu → racionalu

krašтоваizdis kaip reginys → krašтоваizdis kaip realybė

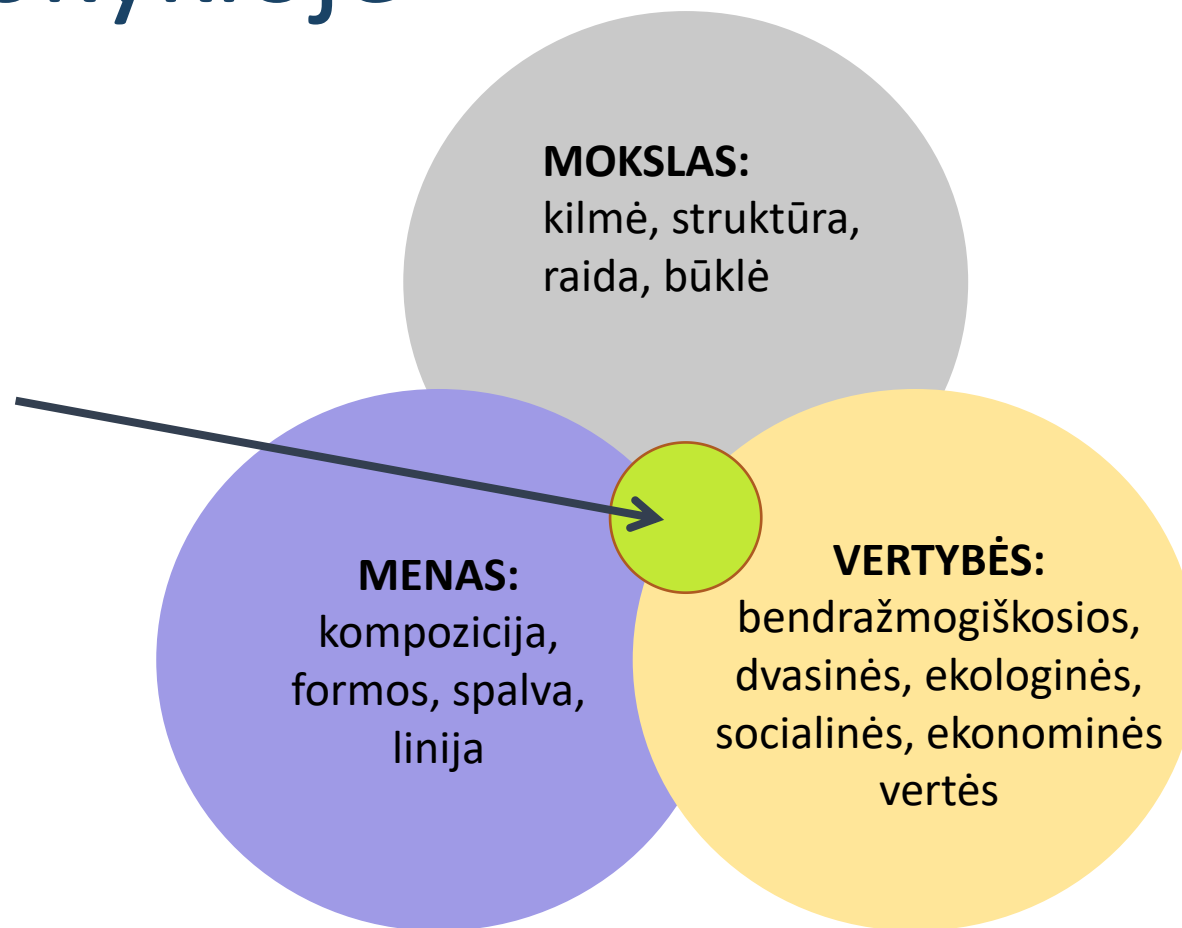
krašтоваizdis kaip jausmų šaltinis → krašтоваizdis kaip informacijos šaltinis

reginys ir kiti jausmai → loginis mąstymas

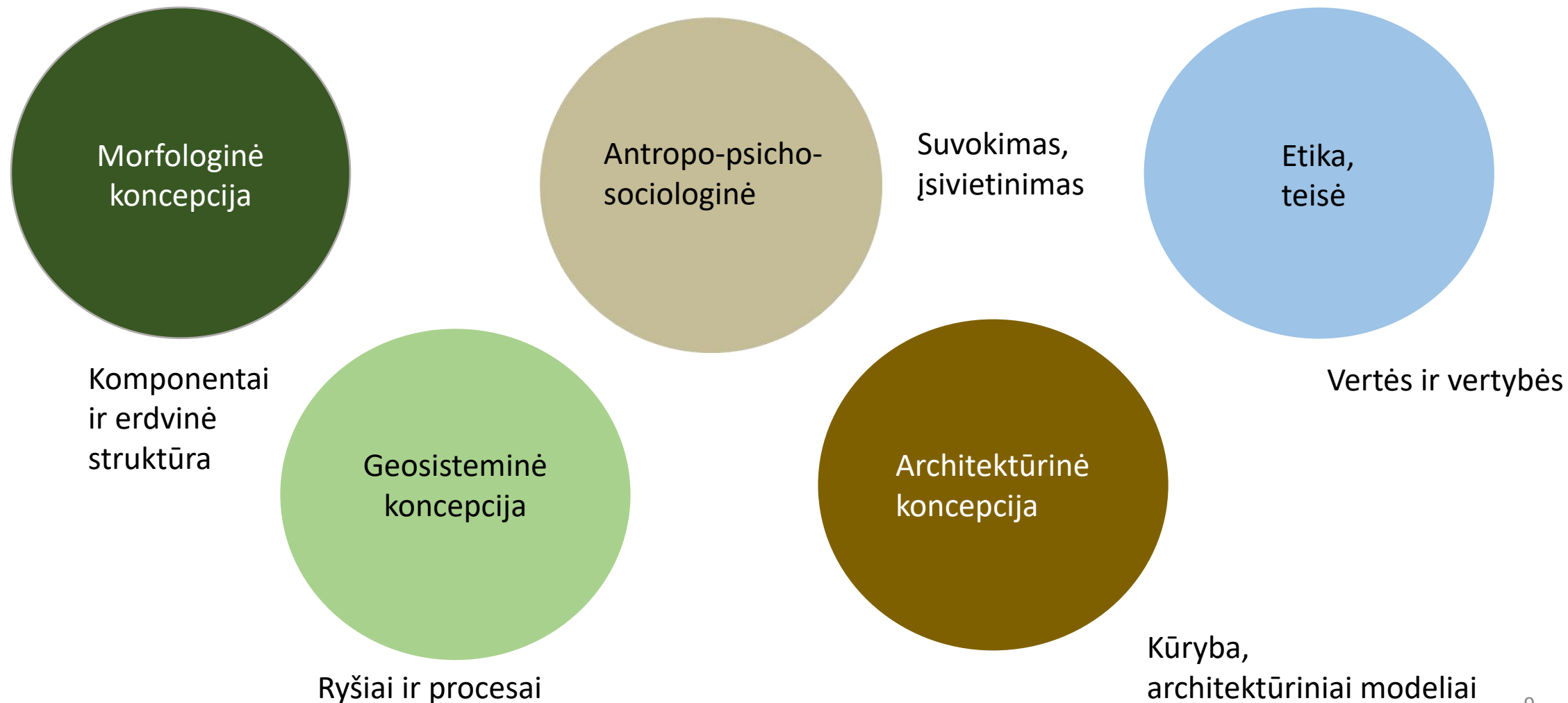
jausmai/suvokimas → priežastingumas

# Kraštovaizdis mokykloje


KOMPLEKSINIS,  
HOLISTINIS,  
TARPDISCIPLININIS  
POŽIŪRIS



# Kraštovaizdžio geografijos vaidmuo

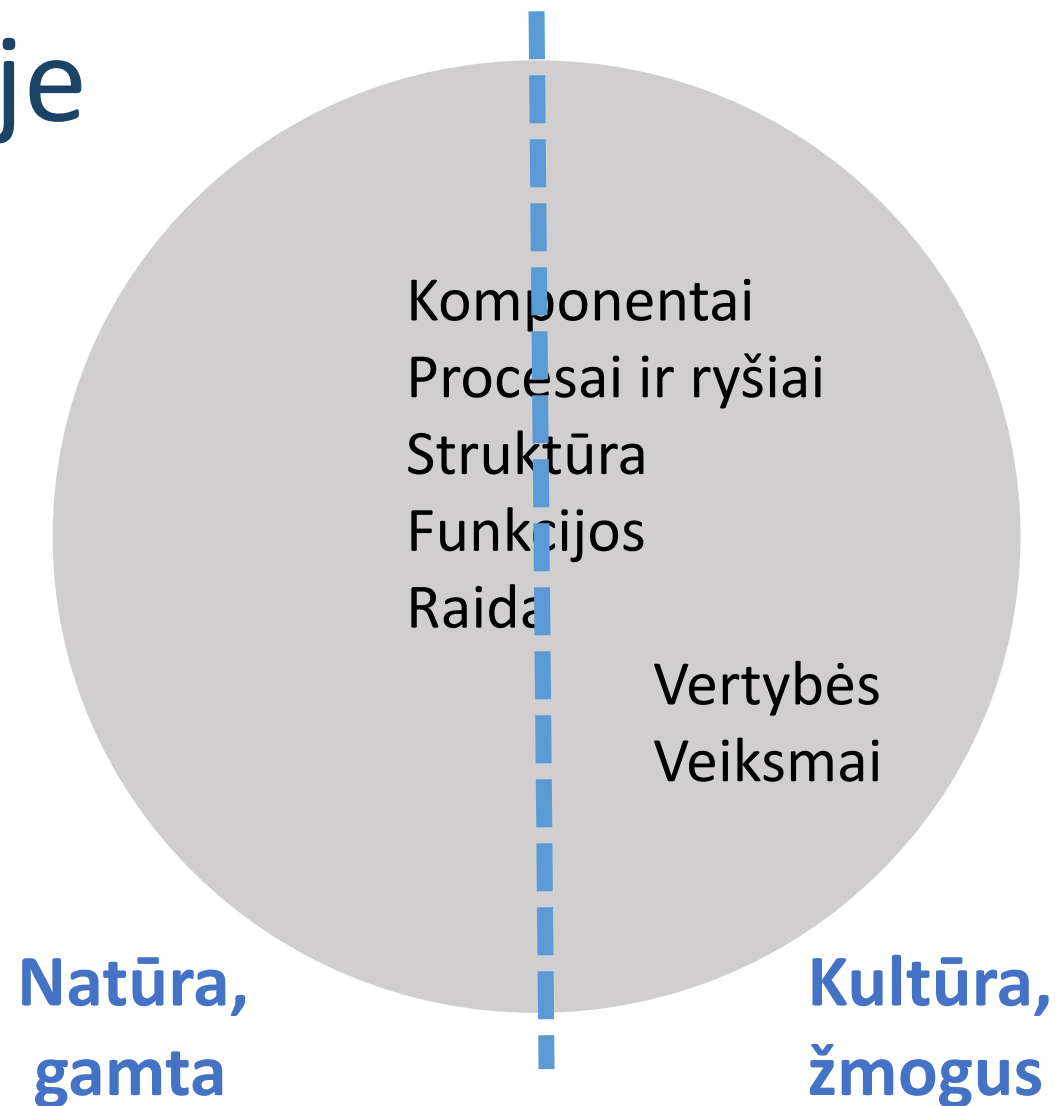


# Kraštovaizdis mokykloje



Komponentai  
Procesai ir ryšiai  
Struktūra  
Funkcijos  
Raida  
Vertybės  
Veiksmi

# Kraštovaizdis mokykloje



# Kraštovaizdžio suvokimas, mokymas ir tyrimai mokykloje





# Tvaraus vystymosi ir kraštovaizdžio mokymo(si) principai

- Tarpdisciplininis pobūdis ir **holizmas**;
- **Paremtas vertybėmis**: tvarus vystymasis - gyvenimo norma; **diskutuojama, išnagrinėjama, išbandoma ir pritaikoma**;
- **Kritinio mąstymo ir problemų sprendimo** ugdymas;
- **Multi-metodų** taikymas: žodis, vaizduojamieji menai, drama, diskusija, patirtis, skirtingos procesus modeliuojančios pedagogikos. Mokytojai ir mokiniai dirba kartu, prisiima įvairius vaidmenis ir dalijasi įgytomis žiniomis, tai liečia ir mokymo institucijų aplinkos tvarkymą;
- **Dalyvavimas sprendimų priėmime**: mokiniai dalyvauja sprendžiant, ką ir kaip mokytis;
- **Pritaikomumas**: mokymosi patirtis integruojama į kasdieninį asmeninį ir profesinį gyvenimą;
- **Vietos dvasios pajautimas ir svarba**: nagrinėjami ir vietiniai, ir globalūs pavyzdžiai.



# Pilnas patirtinis kraštovaizdžio mokymo ciklas

**Vištyčio miestelio parkas**

Jaunųjų geografo mokymų mokinių aktyvūs 2 dienų darbai išvykoje

**1. Geografinis adresas:** padėtis, gamtinis, socialinis, geopolitinis kontekstas

**2. Sociologinis tyrimas:**

apklausa - ar/kodėl Vištytyje gyventi gera? (G. Kynės metodika )  
parko lankytojai ir jų veikla

**3. Vietos istorija ir raida:**

aikštės vaizdai seniau ir dabar - pokyčių fiksavimas, įvertinimas  
("Laikas keičia Žemę" G. Godienės ir G. Kynės metodika)  
ekspozicija su gide Vištyčio RP lankytojų centre

**4. Fizinės aplinkos tyrimas. Pvz., dendrologinis tyrimas:**

medžių skaičius, rūšys, būklė, išsaugojimo reikalavimai

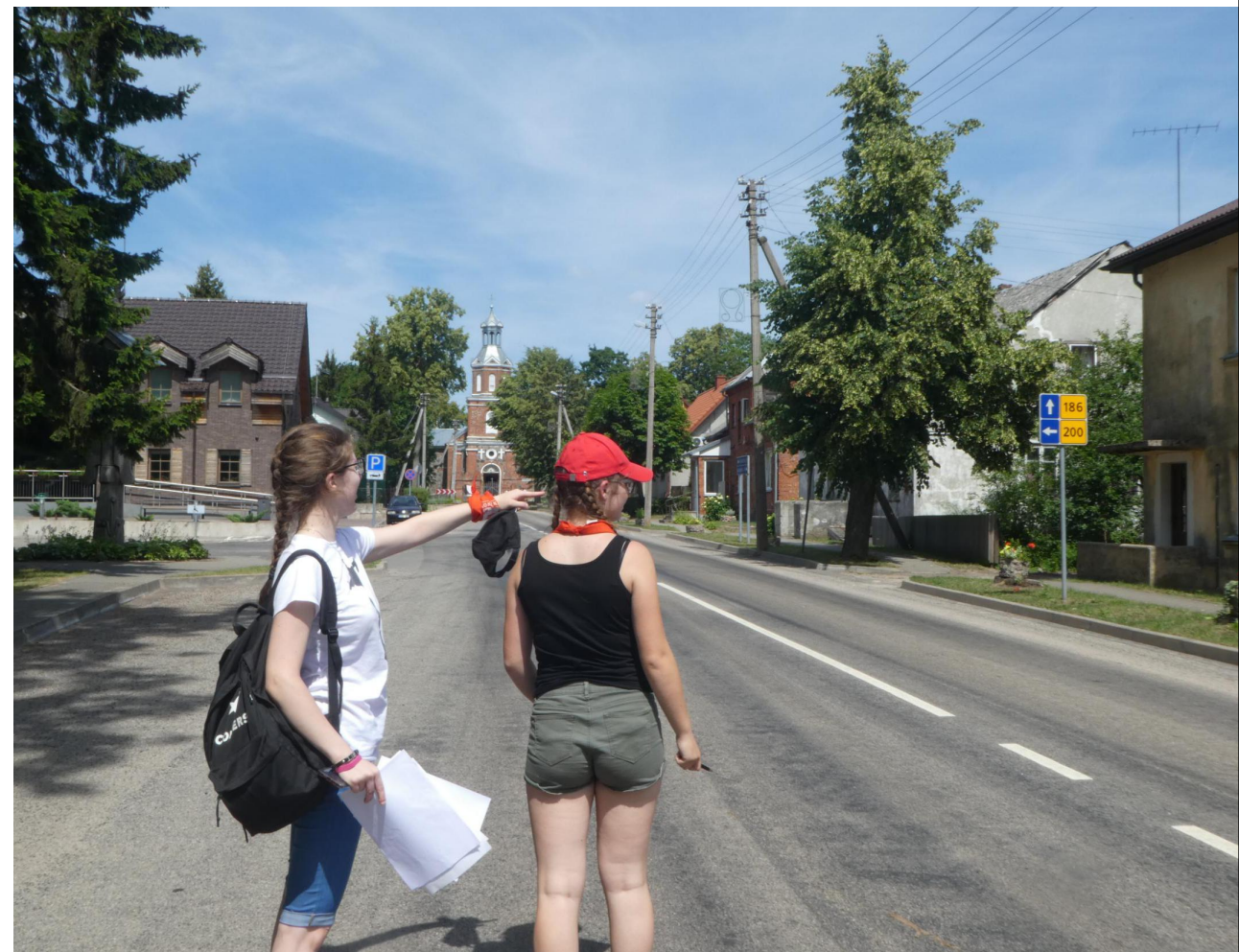
**5. Projektas:** 2 ateities vizijos ir pasiūlymai Vištyčio parkui (struktūra, veiklos, želdiniai)







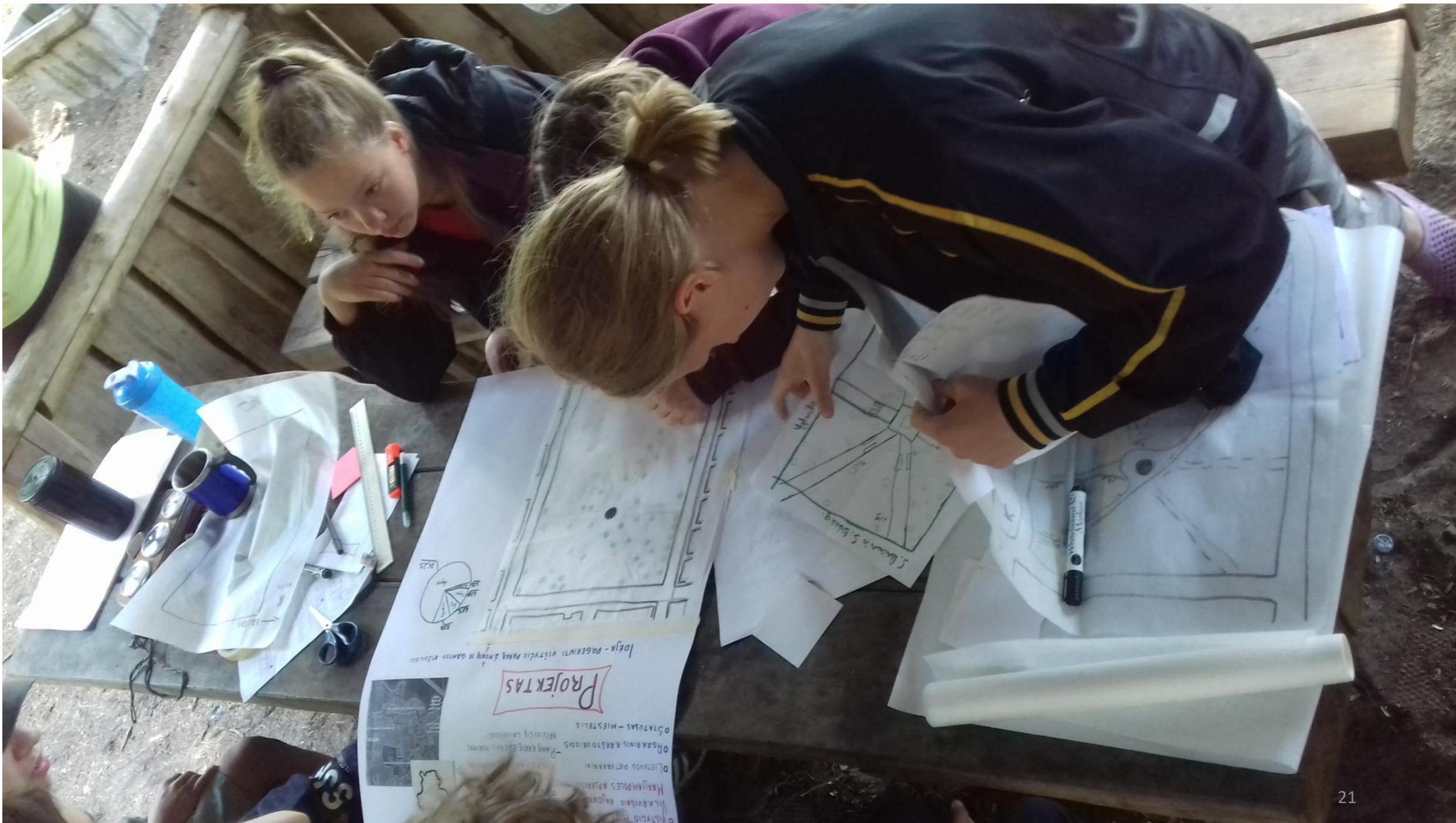












ISTYVICIO PARKO ŽEMINIS PLANAS  
MARIJAMPOLĖS RAJONO  
MARIJAMPOLĖS RAJONO  
OLIVINIS PAVARDAI  
Ogarkinis kraštovaizdis  
- Pajamų kaimo, d. kaimo  
kraštovaizdis, laukai  
Ostatumas - Miestelis

## PROJEKTAS

Ideja - pagerinti vystyčio parką žeminiame gamtos atlydime









VISTYČIO MIESTELIO PARKAS

PROJEKTAS

61

VISTYČIUS 2019m

PRIVALUMAI +GAMTA	TROKUMAL +SŪKUMAI
• PAVILNUS	• 657 357
• APLINKA	• 257 402
• LAUKAI	• 192 247
• VANDENS	• 381 301
• ŽALYBĖS	• 257 402

EMIGRACIJA

# Kraštovaizdžio mokymasis giliau pažįstant savo artimą aplinką

**Valstybinis Karoliniškių kraštovaizdžio draustinis  
Edukacinės ekskursijos mokiniams, bendruomenei ir visiems vilniečiams 1-3 val.**

Ar gebėtume nusakyti, charakterizuoti kraštovaizdį  
tos vietos, kur gyvename? mokomės?

**Karoliniškių ir Lazdynų iššūkis**

su geografijos mokytojomis Vida Turbiene ir Jovita Achmedova





Karoliniškių kraštovaizdžio draustinis, įsteigtas 1960 m.





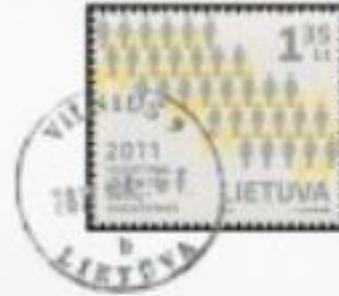




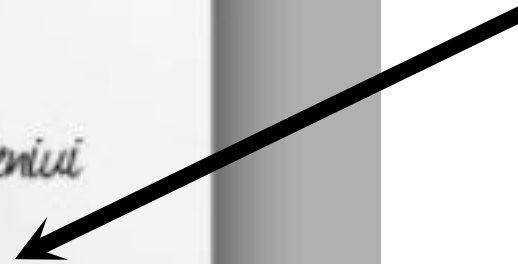
Lazdynų mikrorajonas buvo suformuotas atsižvelgiant į gamtinius miesto elementus. 1974-aisiais rajonas apdovanotas Lenino premija, pirmą kartą skirtu ne už pastatą, o už masinės statybos kompleksą. Projekto architektams Vytautui Edmundui Čekanauskui, Vytautui Brėdikiui, Vytautui Kazimierui Balčiūnui, Gediminui Valiuškiui bei inžinieriams Algimantui Kleintai ir Vincentui Šileikai 1974m. skirta Lenino premija. Tai buvo pirmasis aukščiausio lygio valstybinis apdovanojimas už urbanistinį projektą ir tapo pavyzdžiu visam Rytų blokui.



Vardenis Panardenis  
Kauno g. 33  
12345 Vilnius



Vardeniui Panardeniui  
Vilniaus g. 22  
12345 Kaunas



Unikalus objekto kodas	16079
Pilnas pavadinimas	Vilniaus miesto dalis, vad. Lazdynais
Adresas	Vilniaus miesto sav., Vilniaus m.,
[registravimo registre data	1993-05-21
Statusas	Registrinis
Objekto reikšmingumo lygmuo yra	Vietinis
Rūšis	Nekilnojamas
Teritorijos	<b>KVR objektas:</b> 1800269.00 kv. m
Vertybė pagal sandarą	Vietovė
Vietovėje yra	Žr. Priedas N. 1
Seni kodai	<b>Nr. Lietuvos Respublikos kultūros paminklų sąraše:</b> UV63
Amžius	1967 m. - XX a. 9-to dešimtmečio pr.
Vertingųjų savybių pobūdis	Architektūrinis (lemiantis reikšmingumą svarbus);Istorinis (lemiantis reikšmingumą svarbus); Kraštovaizdžio;Urbanistinis (lemiantis reikšmingumą svarbus); Želdynų (lemiantis reikšmingumą svarbus);
Vertingosios savybės	<p>2.1.1. planinės struktūros tipas - <b>laisvo plano struktūra, sudaryta iš žiedinio plano miesto dalies dešiniajame Neries krante</b> (miesto dalis suprojektuota V Vilniaus dalyje pagal švedų, suomių ir prancūzų priemiesčių planavimo principus; -; TRP, BR Nr. 1, IKONAGR Nr. 2-9; 2013 m.);</p> <p>2.1.2. planinės struktūros tinklas - <b>žiedinio plano struktūra su pagrindinėmis Architektų, Erfurto, Žėručio gatvėmis, pagrindinės susisiekimo su miesto centru magistralės Laisvės pr. atkarpa, skiriančia Lazdynus į dvi ŠR ir PV dalis, pėsčiųjų takais, ŠV ir PR viadukais</b> (-; -; TRP; BR Nr. 1; IKONAGR Nr. 2-9; FF Nr. 01-03; 2013 m.);</p> <p>2.1.3. kvartalai - <b>kvartalų (mikrorajonų) ribos</b> (pagal Lazdynų projektą buvo suformuoti 4 mikrorajonai: 3 PV dalyje ir 1 ŠR dalyje; -; TRP, BR Nr. 1; 2013 m.);</p> <p>2.1.5. keliai, gatvės, aikštės, įvažiavimai, pravažiavimai, takai, trasos - <b>gatvių trasos: žiedinės Architektų, centrinės Erfurto, P Žėručio gatvių, Laisvės pr. ŠR atkarpa tarp dviejų viadukų</b> (-; trasų kryptys nesikeitė; TRP; BR Nr. 1; IKONAGR Nr. 2-11; FF Nr. 03-12, 21-22; 2013 m.); <b>pėsčiųjų takai šalia Architektų, Žėručio, Erfurto gatvių</b> (-; -; TRP; BR Nr. 1; IKONAGR Nr. 2, 12-13; FF Nr. 04-06, 11-12, 15, 19, 20-22, 41-42; 2013 m.); <b>kvartalus ir pušynų masyvus kertantys pėsčiųjų takai su laiptais</b> (-; -; TRP; BR Nr. 1; IKONAGR Nr. 13; FF Nr. 13-14, 17-18; 2013 m.); <b>ŠV ir PR viadukai prie Laisvės pr. ir Architektų g. sankryžų</b> (-; -; TRP; BR Nr. 1; IKONAGR Nr. 2-10; FF Nr. 03, 07, 10; 2013 m.); <b>prie gyvenamųjų namų vedantys aklinatviai</b> (-; -; IKONAGR Nr. 7, 10, 12; FF</p>

**Kultūros paveldo vertybė pagal sandarą - Vietovė.** Nr. Lietuvos Respublikos kultūros paminklų sąrašė: UV63

Amžius 1967 m. - XX a. 9-to dešimtmečio pr.

**Vertingųjų savybių pobūdis:** Architektūrinis (lemiantis reikšmingumą svarbus); Istorinis (lemiantis reikšmingumą varbus);

**Kraštovaizdis;** Urbanistinis (lemiantis reikšmingumą svarbus); Želdynų (lemiantis reikšmingumą svarbus);

Vertingosios savybės

**2.1.7. gamtiniai elementai - reljefas (Neries vingio nelygus, terasuotas ir kalvotas šlaitas, kylantis į Š-ŠR; želdiniai: pušynų masyvai Š, ŠV ir PR teritorijos dalyse, jų pobūdis ; pėsčiųjų takų šalia Architektų, Žėručio, Erfurto g. perimetrinis apželdinimas lapuočiais ; apželdinimas lapuočių medžių grupėmis, pavieniais medžiais, jų pobūdis visoje teritorijoje ;**

**2.2.1. tūrinės erdvinės struktūros sandara - deš. Neries krante - daugialypė struktūros sandara**, sudaryta iš pagrindinių Architektų, Erfurto, Žėručio g., Laisvės pr. atkarpos, pėsčiųjų takų, pravažiavimų ir akligatvių, ŠV ir PR viadukų, su vyraujančiu laisvu užstatymu, žemų visuomeninių pastatų ir skirtingų tipų gyv. namų deriniu bei vertikaliomis dominantėmis - 16 a gyvenamųjų namų tūriais ; 2.2.2. užstatymo tipai - laisvo planavimo užstatymo tipai:

**2.2.3. atviros erdvės - laisvo planavimo įvairių tipų daugiabučių gyvenamųjų namų grupių ir reljefo bei esamų pušynų masyvų suformuotos erdvės, įvertinant tų erdvių proporcijas, funkcinį ir vizualinį ryšį su aplinka neprarandant “žmogiško” mastelio** netaisyklingos formos aikštė su baseinu ir skulptūra “Vėtrungė” priešais buv. prekybos centrą “Erfurtas” I kvartalo P dalyje; aikštė iš dalies pakito, jos V dalyje įrengta mašinų stovėjimo aikštelė su prekybiniais paviljonais; netaisyklingos formos aikštė su skulptūra “Rytas” priešais buv. prekybos centrą “Lazdynai” IV kvartalo Š dalyje; aikštė iš dalies pakito, V dalyje įrengta mašinų stovėjimo aikštelė;

**2.2.5. panoramos - nuo kairiojo Neries kranto, formuojamos vertikalių dominančių - 16 a gyv. namų, iškylančių virš pušyno ;**

**2.2.9. dominantės - 9-i 16a bokštiniai gyvenamieji namai, išdėstyti kalvoje viena vingiuota eile Š ir ŠV dalyse ;**

**4. artimiausios kultūros paveldo objekto teritoriją supančios aplinkos kultūrinio kraštovaizdžio vertingosios savybės - Š-ŠR dalyje ribojasi su Karoliniškių kraštovaizdžio draustiniu**

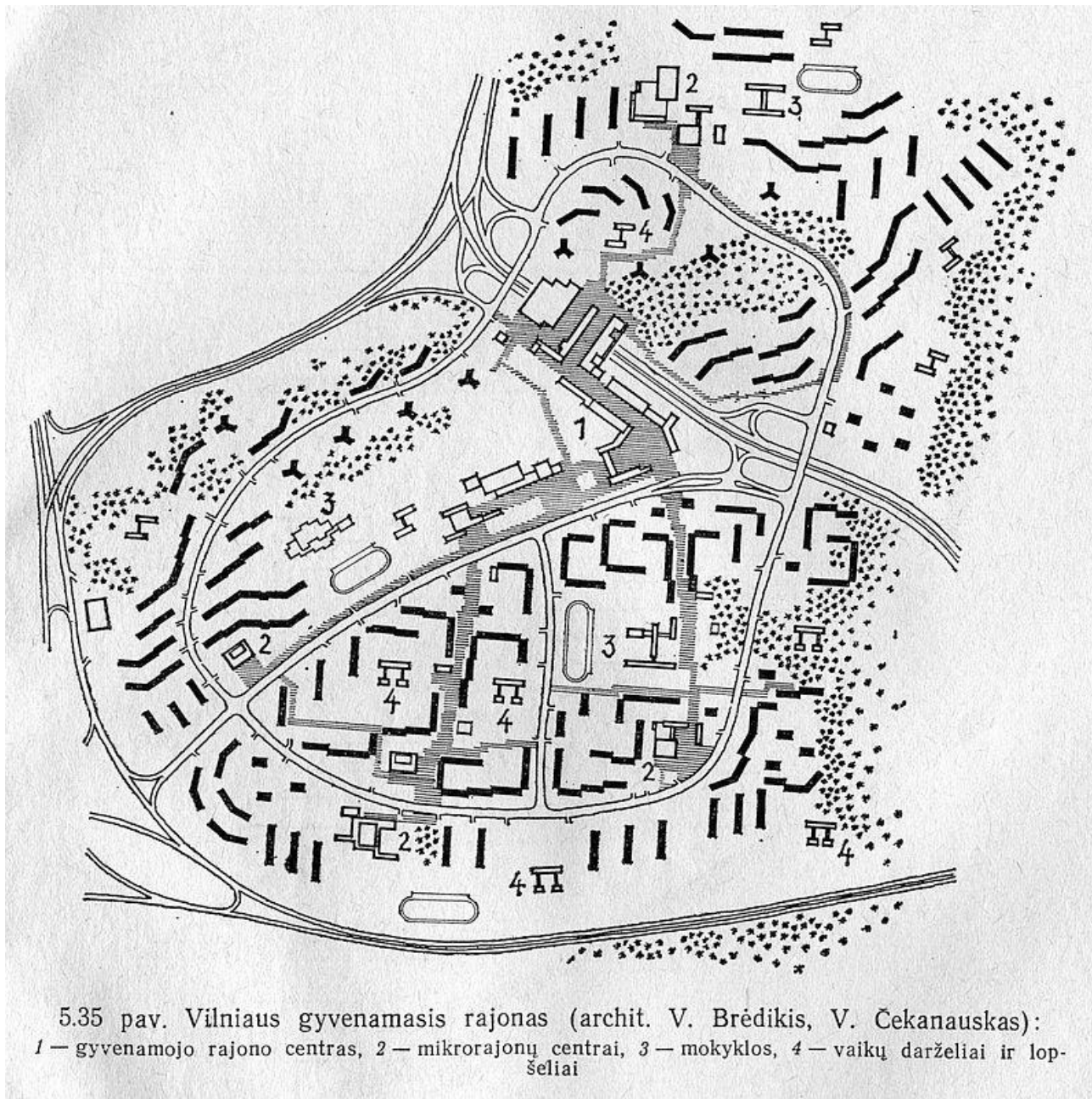


# Urbanistinis



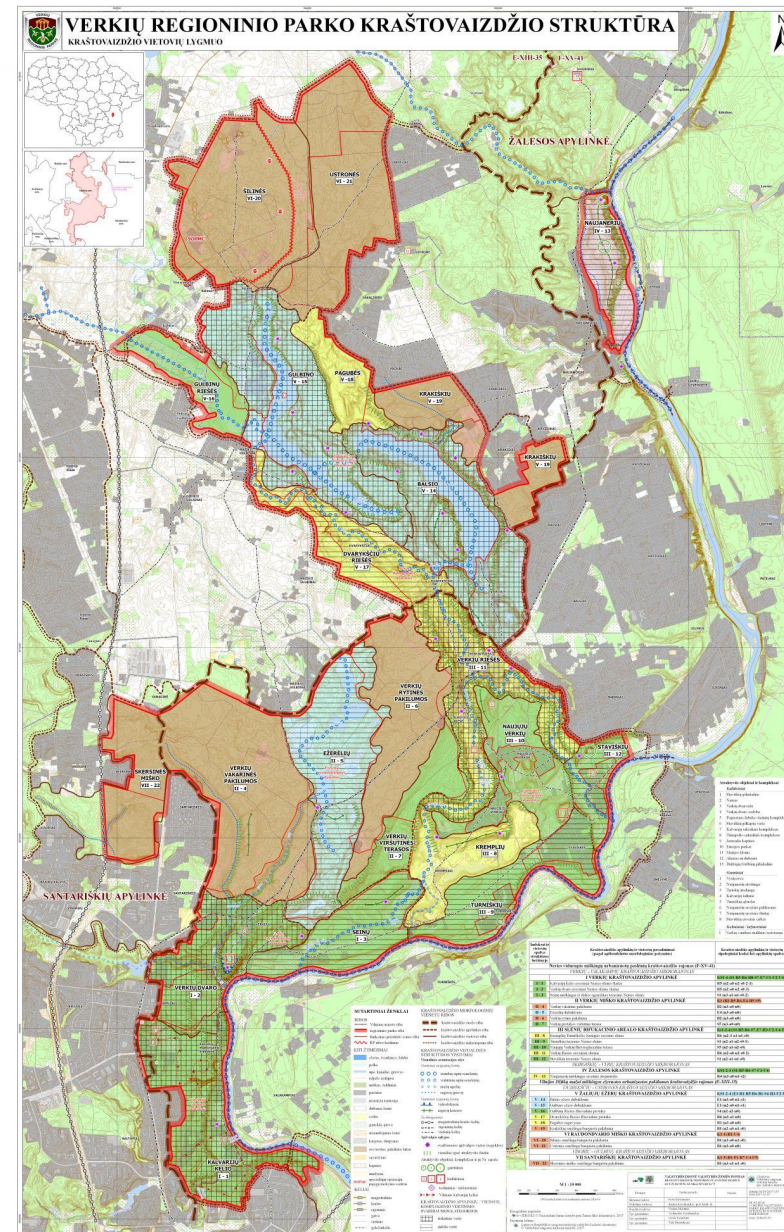
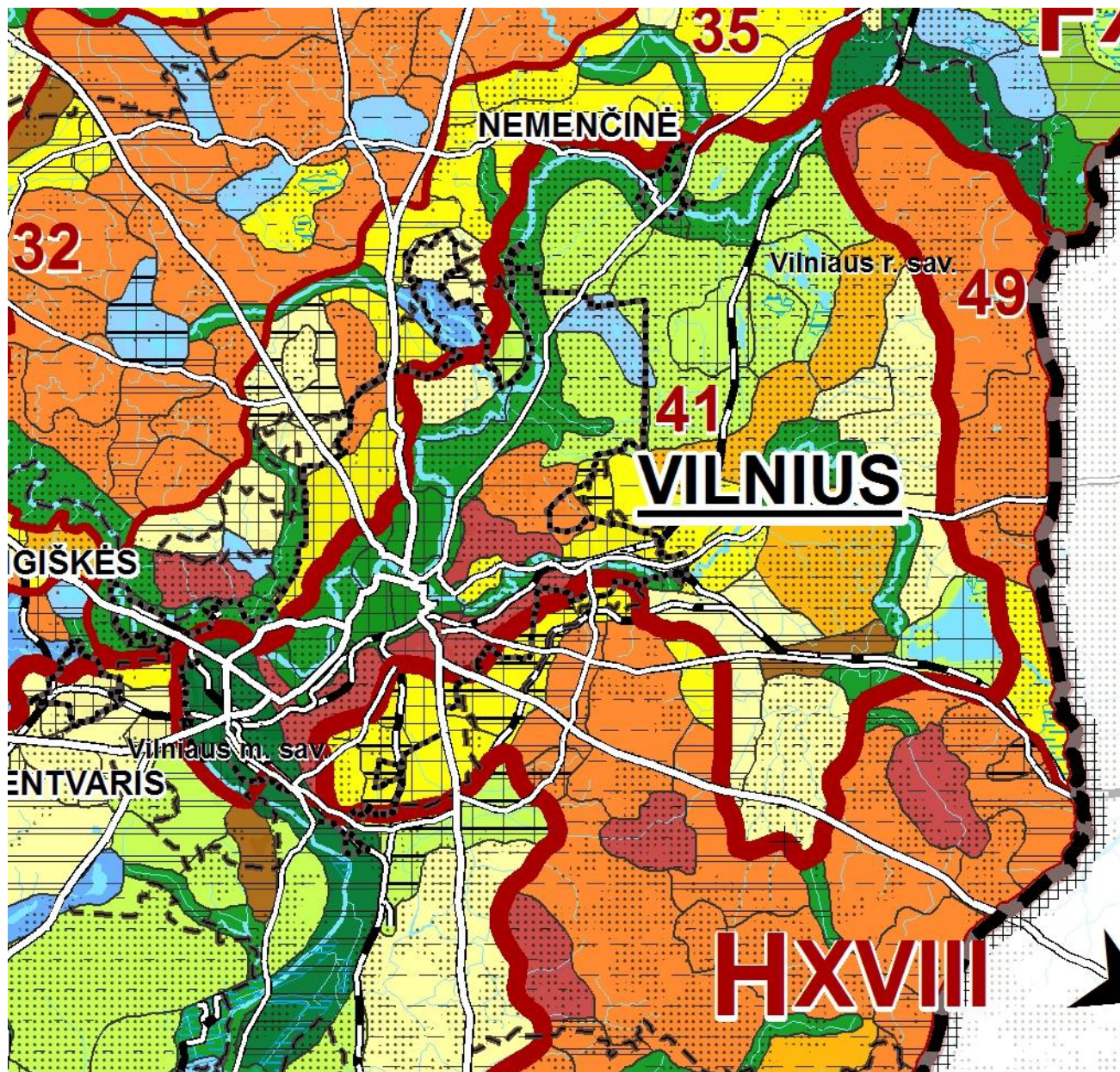
Lazdynai, juosiami kontrastingo gamtinio reljefo, yra vienas pirmųjų ir didžiausių Vilniaus gyvenamųjų rajonų dešiniajame Neries krante. ... Architektai ... išsaugojo didelę dalį miško. Jų sukurtos viešosios erdvės ir želdynai išliko iki šių dienų. Ne mažiau svarbūs ir įdomūs yra tik dalinai išlikę mažosios architektūros elementai – takai, suoliukai, lauko šviestuvai, vaikų žaidimų aikštelės, netgi meno kūriniai – skulptūros, tapusios orientyrais ir estetiniais akcentais.

Skaityti daugiau: Kokias praeities ir dabarties istorijas pasakoja Lazdynai? Donatas Andrijauskas 2019 m. rugsėjo 6 d.  
<https://madeinvilnius.lt/naujienos/miestas/kokias-praeities-ir-dabarties-istorijas-pasakoja-lazdynai/>

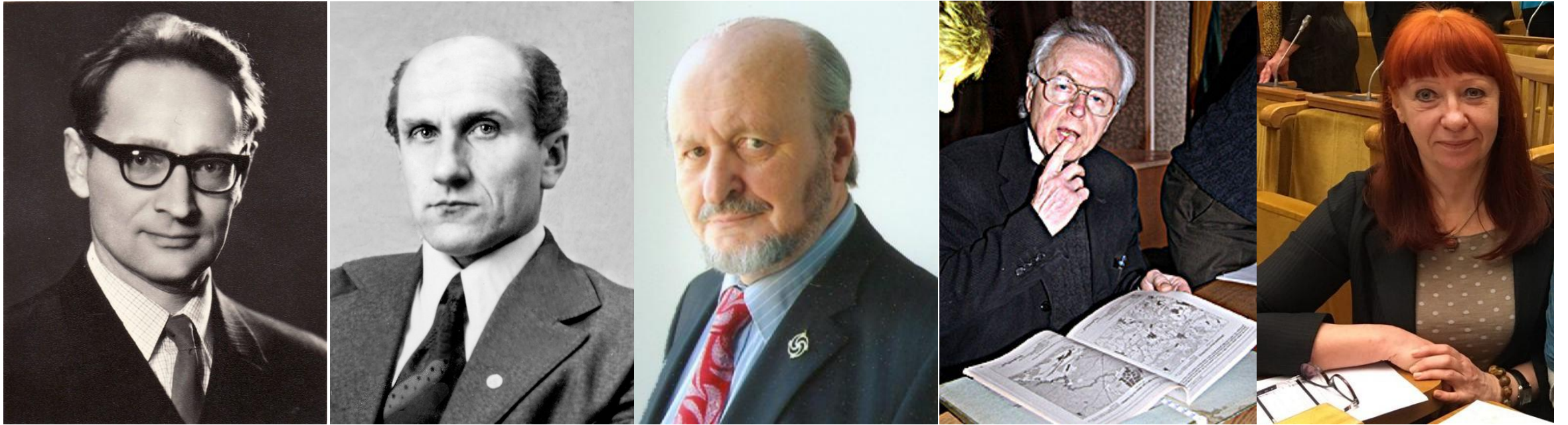


5.35 pav. Vilniaus gyvenamasis rajonas (archit. V. Brėdikis, V. Čekanauskas):  
1 – gyvenamojo rajono centras, 2 – mikrorajonų centrai, 3 – mokyklos, 4 – vaikų darželiai ir lop-  
šeliai









## Lazdynų gyvenamojo rajono Vilniuje geografinis adresas galėtų būti nusakytas taip:

Lazdynai yra Baltijos aukštumų ruožo, Dzūkų aukštumos Sudervės kalvotajame moreniniame masyve tarp Sudervės upelio ir Neries slėnio, kur 1965-1969 m. pastatytas Lazdynų stambiaplokščių namų gyvenamasis rajonas. Sudervės moreninio masyvo (ir Lazdynų) pietinė dalis - stačiašlaitė Neries senslėnio dešinioji pusė - yra ryškiai išvagota gilių griovų ir raguvų labirintu, vadinamu Karoliniškių eroziniu kalvynu.

Lazdyniečiams pravartu daugiau sužinoti apie 2 reikšmingus gamtinius kūnus:

- kalvotą moreninę aukštumą, kurios vardas - Sudervės kalvotasis masyvas
- slėnį - terasuotą ir gilių raguvų bei griovų suskaidytą Neries senslėnį ir jo dalį - vadinamąjį erozinį kalvyną





2018 ir 2019 m.  
> 250 žmonių  
ekskursijose  
daugiau sužinojo  
apie ledynmečių  
palikimą Vilniuje,  
eroziją, Karoliniškių  
kraštovaizdžio  
draustinį ir Lazdynų  
gamtinį kraštovaizdį

Vilniaus miesto savivaldybės  
Ekologinio švietimo programos  
finansuojamo projekto „Miestas  
už mano langą. Domiuosi, kuriu,  
keičiu“, kurį vykdo Lietuvos  
geografų draugija ir Vilniaus  
mokytojų namai



**Iššūkis: Karoliniškių kraštovaizdžio draustinio vertybės: 1 klasė per 1 valandą, kai draustinis šalia su geografijos mokytoja Vida Turbiene ir Karoliniškių gimnazijos 9-okais**





## **Klausimynas pamokai Karoliniškių kraštovaidžio draustinyje**

1. Koks geografinis Karoliniškių adresas? Kokioje aukštumoje ir koks geomorfologinis darinys yra vieta, kur yra Gimnazija? O Karoliniškių draustinis?
2. Kodėl mūsų lankoma vieta ypatinga ir kodėl ji saugoma kaip kraštovaizdžio draustinis? Kokia veikla galima/negalima šiame draustinyje? Persipieškite bent 3 ženklus iš informacinio stendo ir juos paaiškinkite
3. Įvardinkite bent 3 lankomos vietovės reljefo formas. Kaip jos susidarė ir kinta dabar?
4. Kuo ypatinga Plikakalnio atodanga? Koks jos aukštis dabar? Kaip jis matuojamas?
5. Kuo griova skiriasi nuo raguvos? Ar gali raguva tapti griova? Kodėl? Įrodykite pavyzdžiu.
6. Kuriame Neries krante yra Karoliniškių kraštovaizdžio draustinis? Kaip tai nustatoma?
7. Įvardinkite bent 3 upės dalis, kurias matėte pamokoje- ekskursijoje.
8. Kas yra smėlis, priemolis, molis? Kuo skiriasi?
9. Kas yra erozija? Įvardinkite erozijos rūšis ir pateikite bent 2 jos pasireiškimo Karoliniškių kraštovaizdžio draustinyje pavyzdžius.
10. Kiek kartų esate buvę Karoliniškių kraštovaizdžio draustinyje? Kaip dažnai ten lankotės? Ką veikiate? Kodėl rekomenduotumėte jį aplankyti savo draugui?



**Lazdynų iššūkis: Karoliniškių kraštovaizdžio draustinio vertybės: 2 klasės per 2.5 val, kai reikia iki draustinio eiti su geografijos mokytoja Jovita Achmedova ir "Ąžuolyno" progimnazijos 8-okais**







# Kraštovaizdžio mokymasis siejant tai, ką matom su tuo, ką žinom

**Vilniaus kraštovaizdžio gidas ir geografinė panoramų analizė**



# Vilniaus kraštovaizdžio gidas. Panorama ir planas

Vilniaus miesto savivaldybė, 2015 m.



Daugiau informacijos <http://aplinka.vilnius.lt/lt/index.php/vilniaus-kraštovaizdziui-pazinti-kraštovaizdžio-gidas/>

Metodika G. Godienės

# Kraštovaizdis

tai ir objektyvi **realybė**,

ir jos **suvokimas** (išgyvenimas) ir

**viso to perteikimas** (pasakojimas, paveikslas, projektas) tuo pat metu

# Panorama ir planas

Žinios, įgūdžiai, patyrimas, atsakomybė:

- ateik,
- nufotografuok,
- sužinok,
- išmok,
- aprašyk ...
- suasmenink –  
kuo Tau tai artima,  
kodėl ir ką čia veiki,  
ką galėtum padaryti, kad išliktų  
vertinga Tau ir kitiems





# Vilniaus kraštovaizdžio gidas. Panorama ir planas

Užupis, senamiestis ir visas Vilnius nuo Subačiaus g. apžvalgos aikštelės

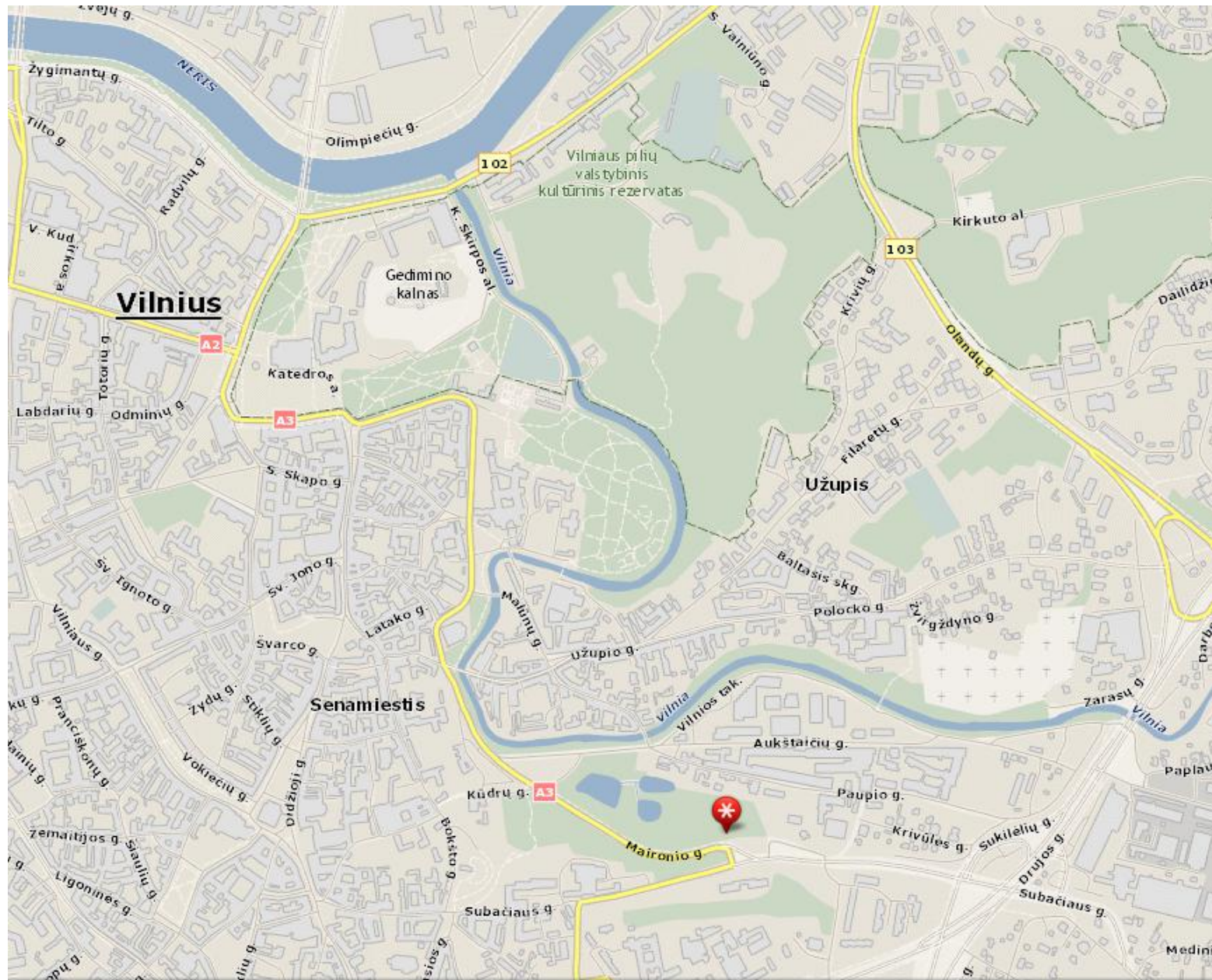


Koordinatės 583853, 6060904 (LKS).

Žemės paviršiaus aukštis apžvalgos taške – apie 123 m virš jūros lygio.

Bendras apžvalgos laukas - 165-180 laipsnių V-Š-R kryptimi.

Toliausias identifikuotas objektas - >6 km atstumu

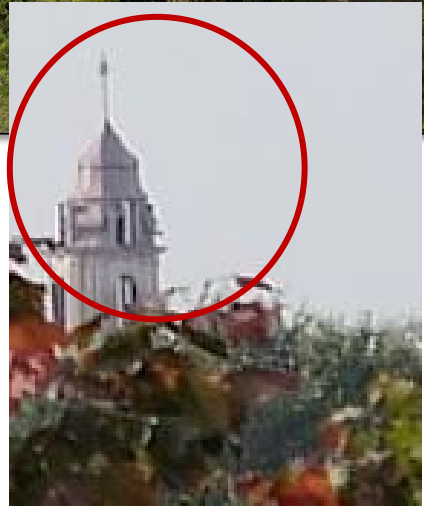
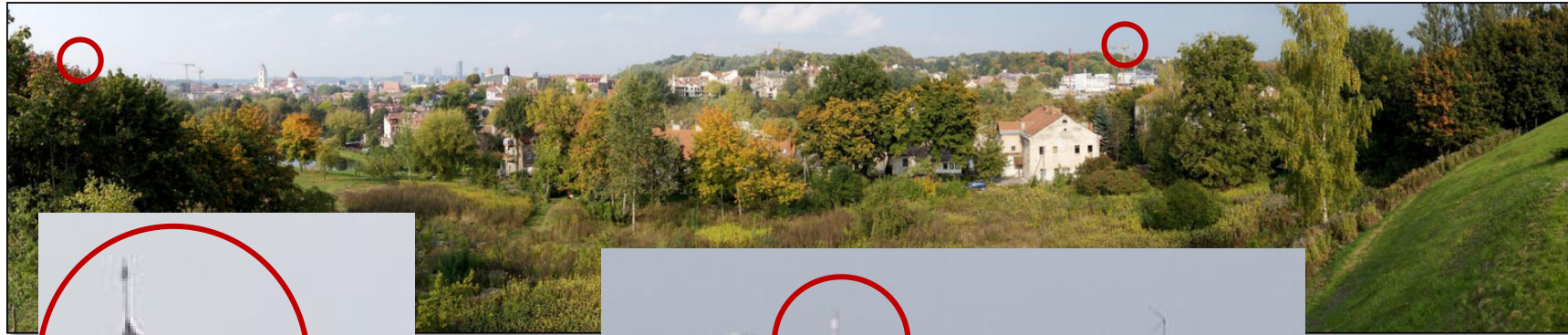


Subačiaus gatvės apžvalgos taškas



# Vilnius nuo Subačiaus g. regyklos

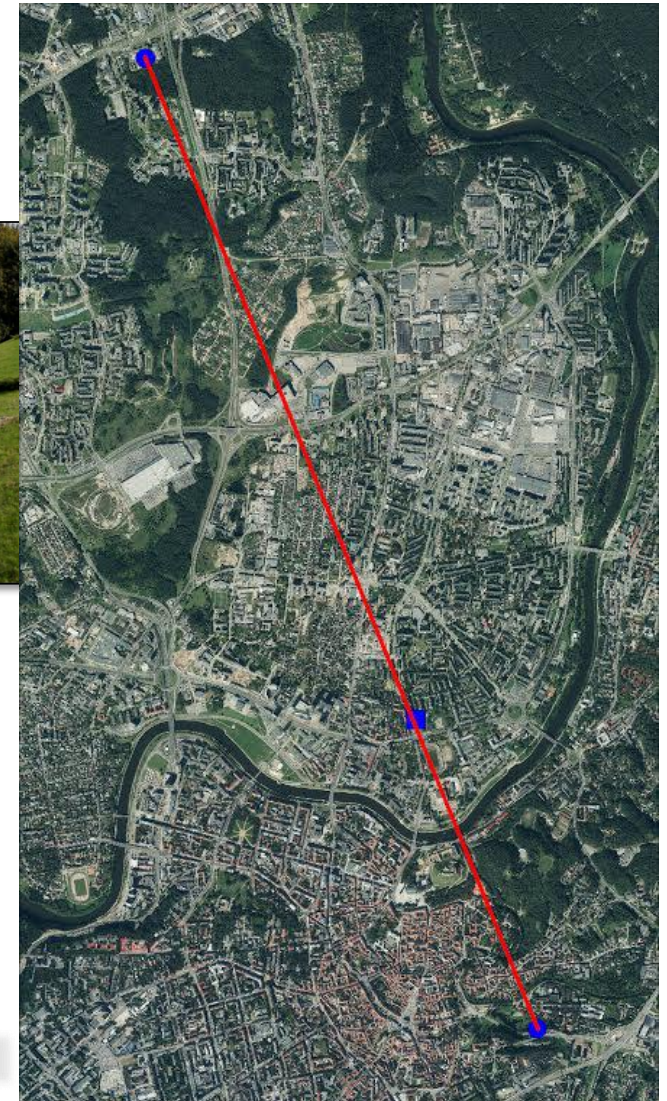
Kraštinių ir tolimiausių akcentų lokalizacija



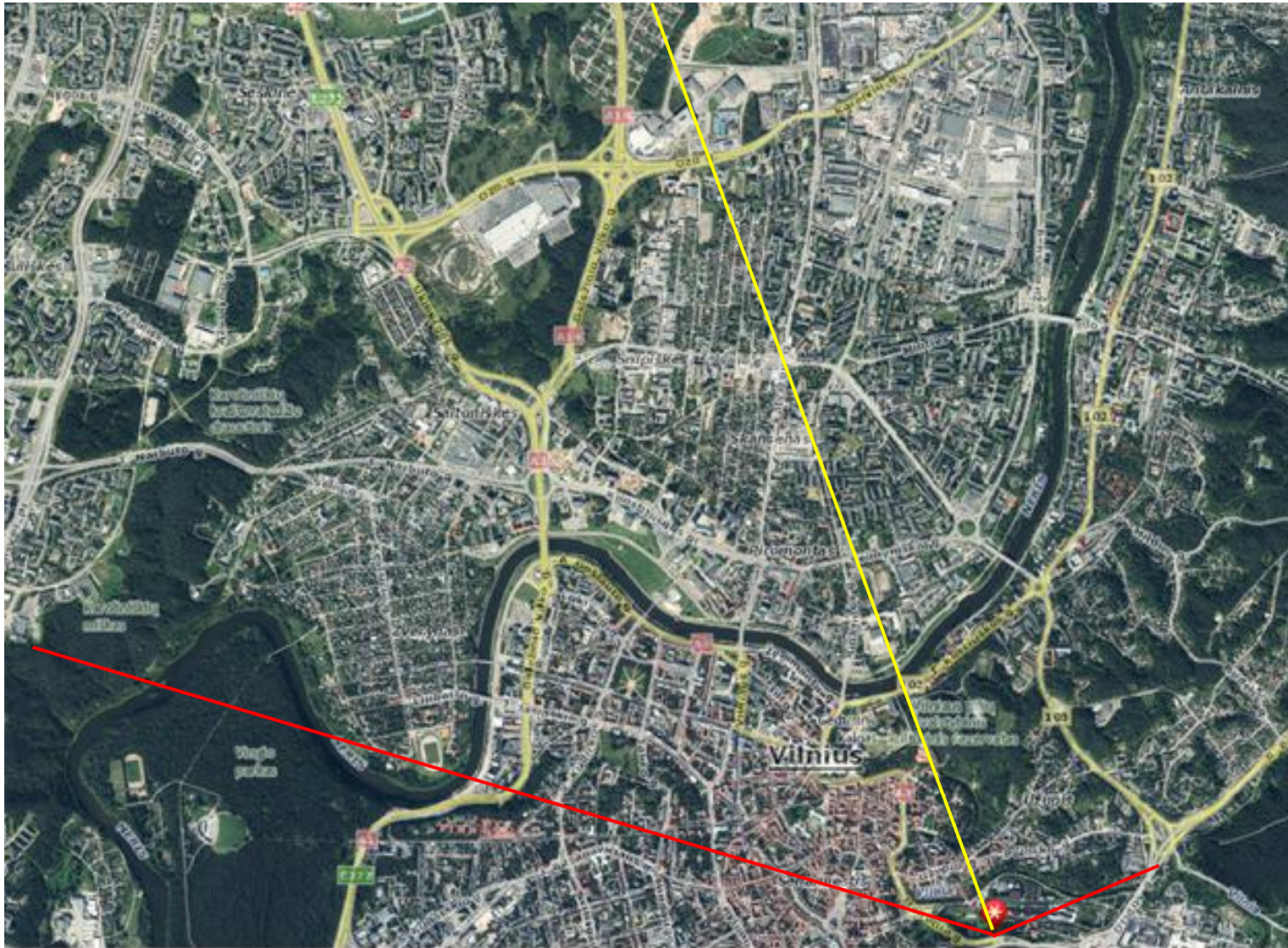
Augustinų vienuolyno ir Švč. Mergelės Marijos Ramintojos bažnyčios bokštas Savičiaus g., atstumas – apie 750 m.



II Vilniaus šiluminės elektrinės kaminas Ateities g., atstumas > 6,5 km







Panoramos nuo Subačiaus g. apžvalgos aikštelės fotografavimo kampas ir tolimiausios dominantės kryptis (viduryje)

# Vilnius nuo Subačiaus g. regyklos

Neries senslėnis

Sapieginės erozinis kalvynas

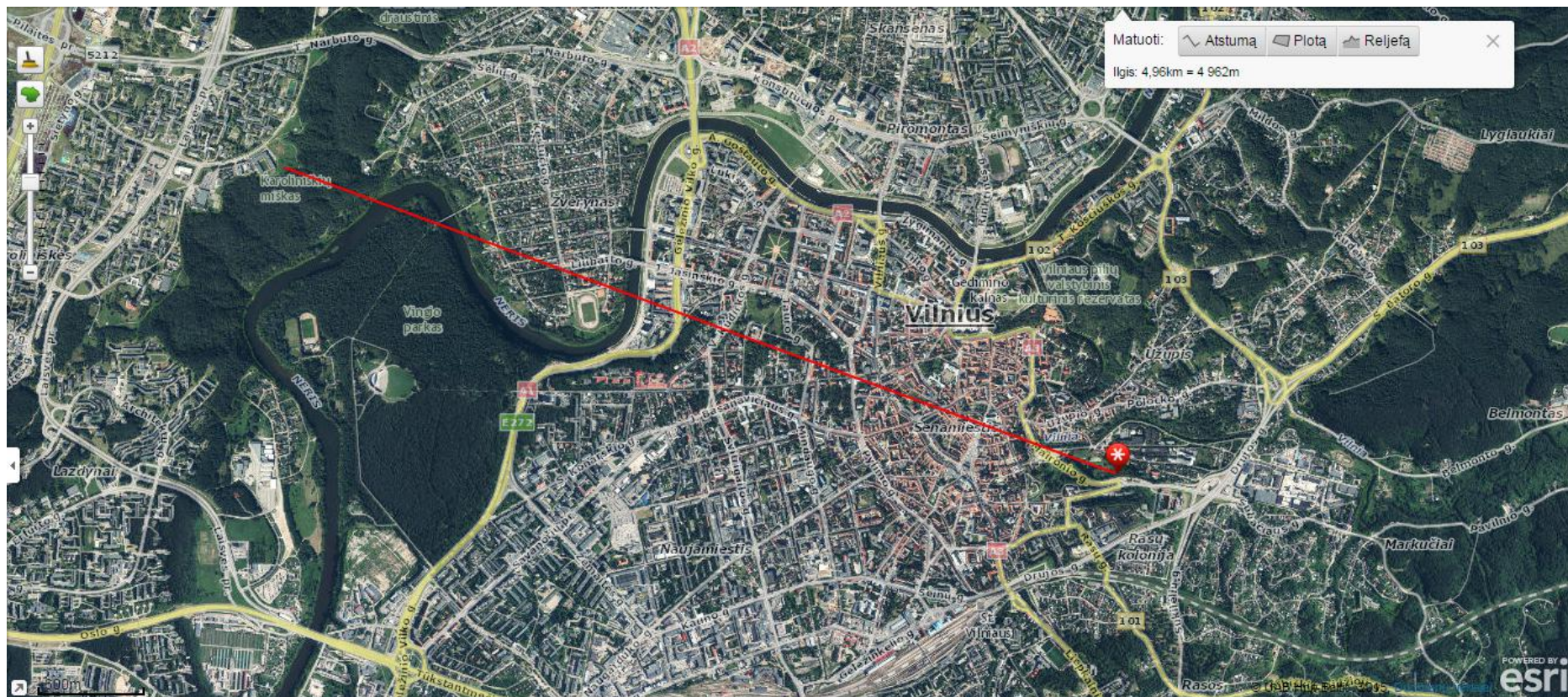


**Gamtinis Vilniaus guolis** – apie 100 m. gylio ir > 4,5 km pločio Neries senslėnis, susiliejantis su kanjoniniu Vilnios senslėniu. Neris Vilniuje teka apie 95-86 m abs. aukštyje, Vilnelė – apie 95 m., o juos įreminantys iškilumai – iki 160 – 180 m.; **Tai stipriai urbanizuotas daugaterasinis Neries senslėnis ir miškingas Sapieginės erozinis kalvynas.** Nors ir labai raiškiamame gamtiniame delne, tai - **miestiškas kraštovaizdis.**

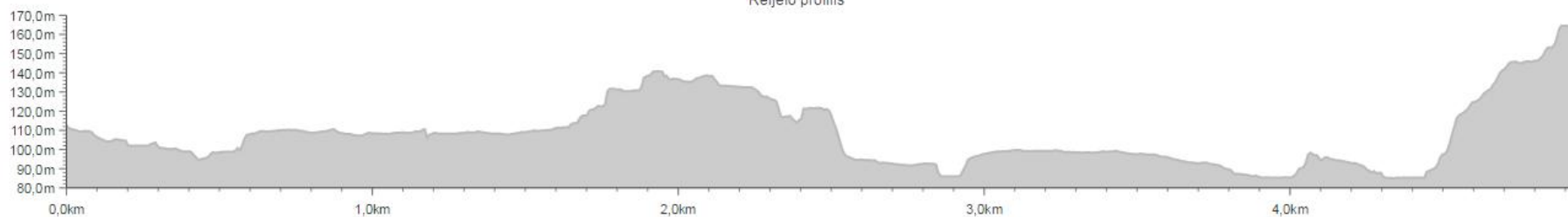


# Vilnius nuo Subačiaus g. regyklos

Reljefo profilis į Karoliniškes



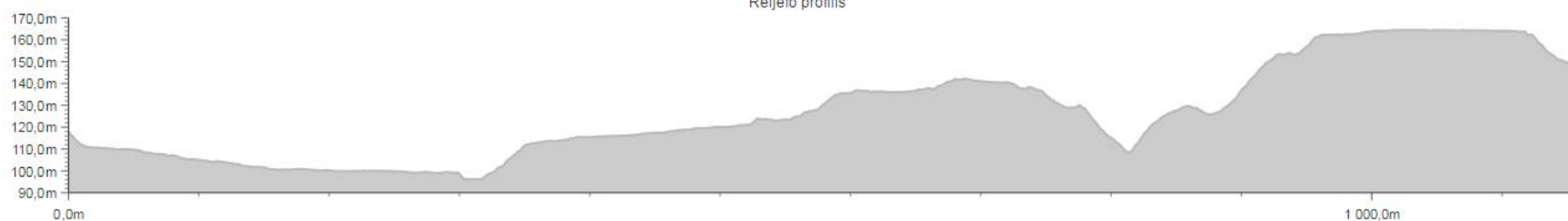
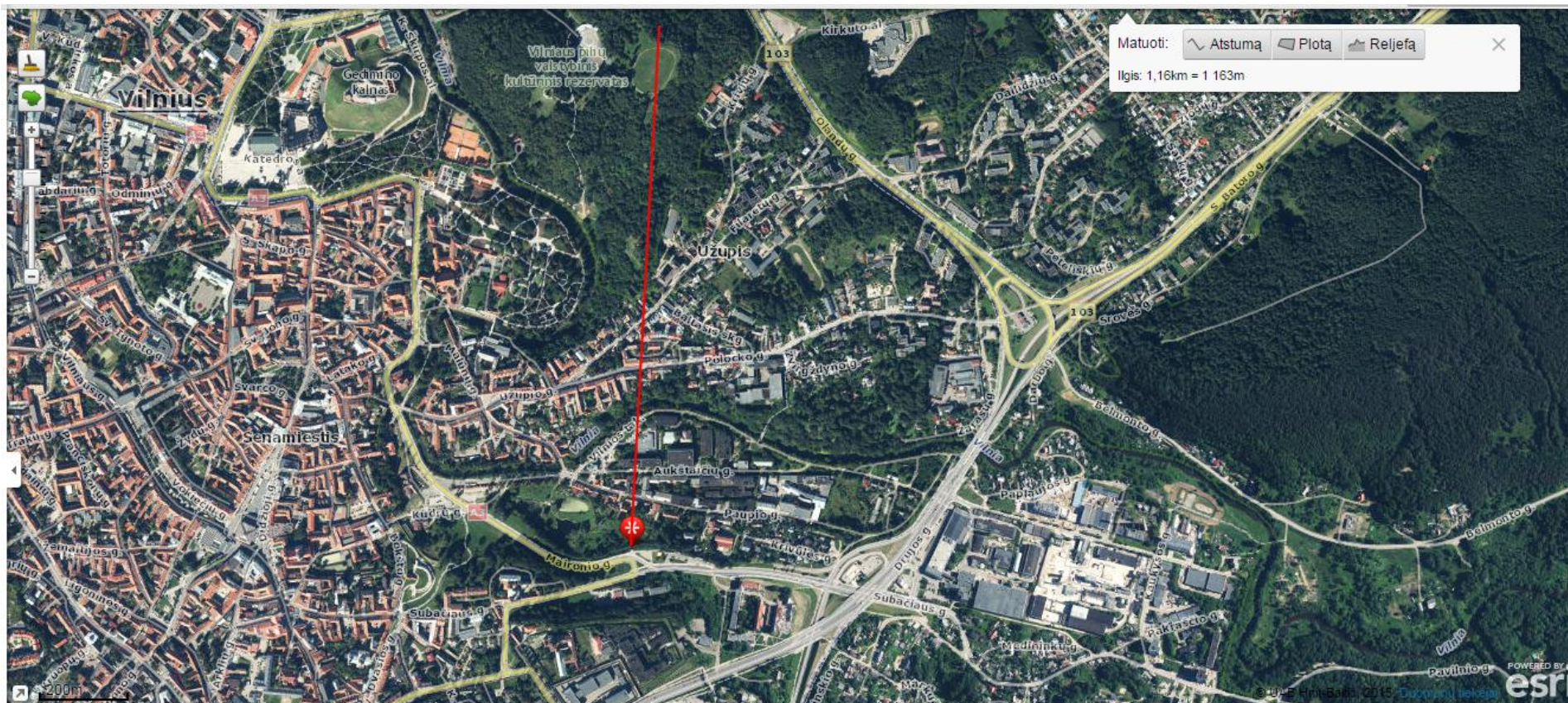
Reljefo profilis





# Vilnius nuo Subačiaus g. regyklos

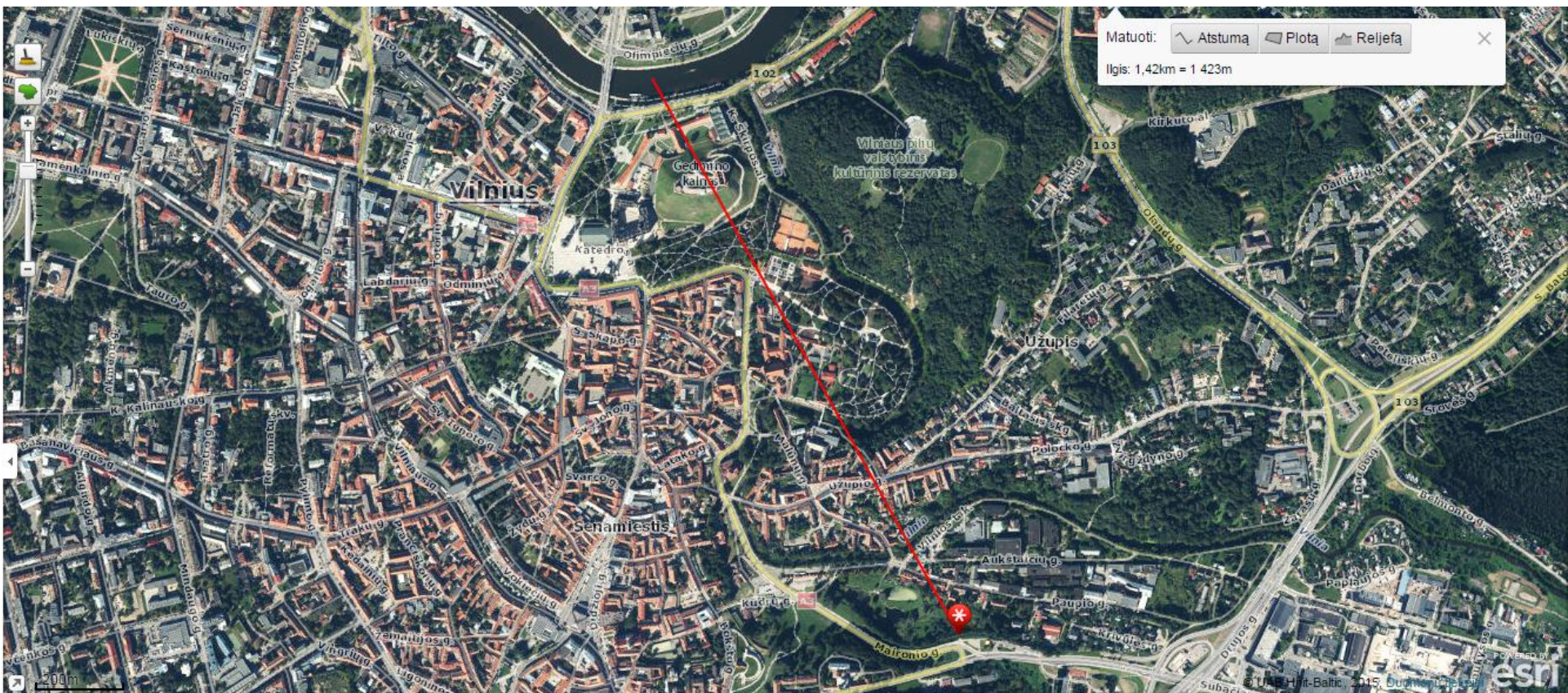
Reljefo profilis į Stalo kalną



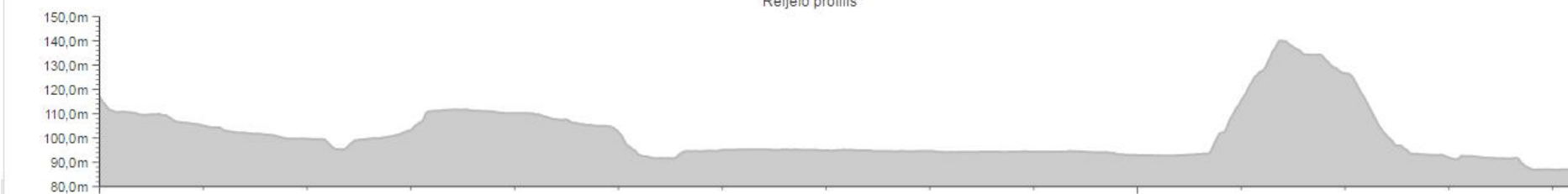


# Vilnius nuo Subačiaus g. regyklos

Reljefo profilis skersai Gedimino kalną



Reljefo profilis





# Vilnius nuo Subačiaus regyklos



## Vertės:

- **Imanentinė:** daugiaterasinis urbanizuotas Neries slėnis ir Sapieginės erozinis kalvynas (raguvynas), tai itin retos, **unikalios**, mažus plotus (atitinkamai 0,7 ir 0,1%) Lietuvoje užimančios kraštovaizdžio morfostruktūros
- **Istorinė-kultūrinė:** istorinė regykla, matomi svarbiausi Vilniui ir Lietuvai kultūriniai objektai – UNESCO saugomas Vilniaus senamiestis, Pilių rezervatas, Sapieginės kalvynas Pavilnių RP, daugybė kultūros paveldo objektų (tarp jų – 18 bažnyčių), šiuoliakinės architektūros pavyzdžių.
- **Ekologinė:** urbanizuota vietovė gamtiniame koridoriuje, ryškūs gamtino karkaso elementai, želdinai, savita ekosistema
- **Estetinė:** didelis apžvalgos laukas, didžiaja dalimi natūralių elementų formuojamas horizontas, daugiaplaniškumas (10 erdvinių planų), išraiškingi siluetai, spalvų, formų įvairovė, šviesa
- **Ekonominė:** svarbi miesto identitetui ir turizmo vystymui vieta, daugelio turistinių trasų dalis

# Vilnius nuo Subačiaus regyklos

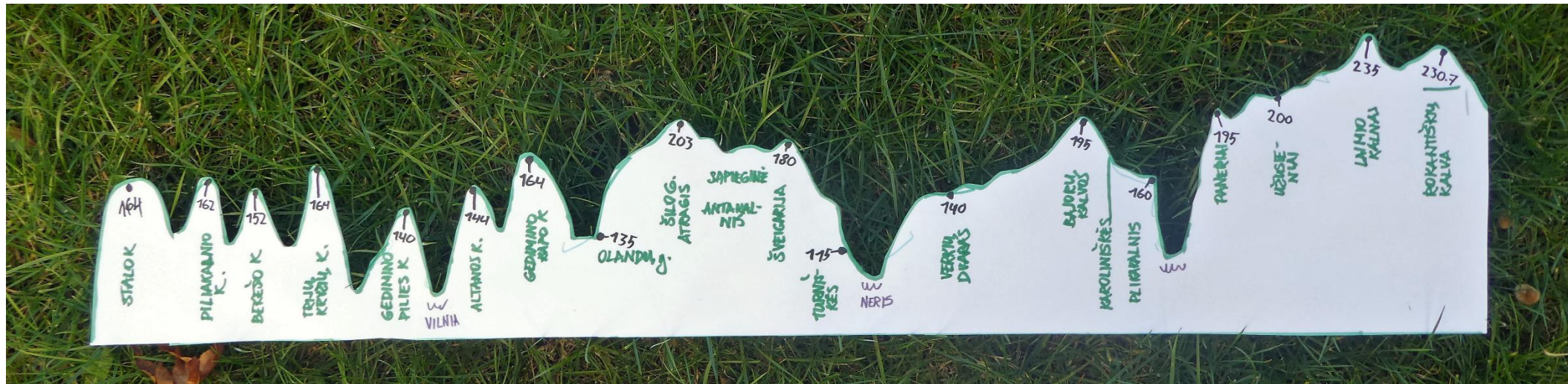


Kaip “prisimatuoti”?  
Metodas: interpretacija

Metodika G. Godienės, 2018

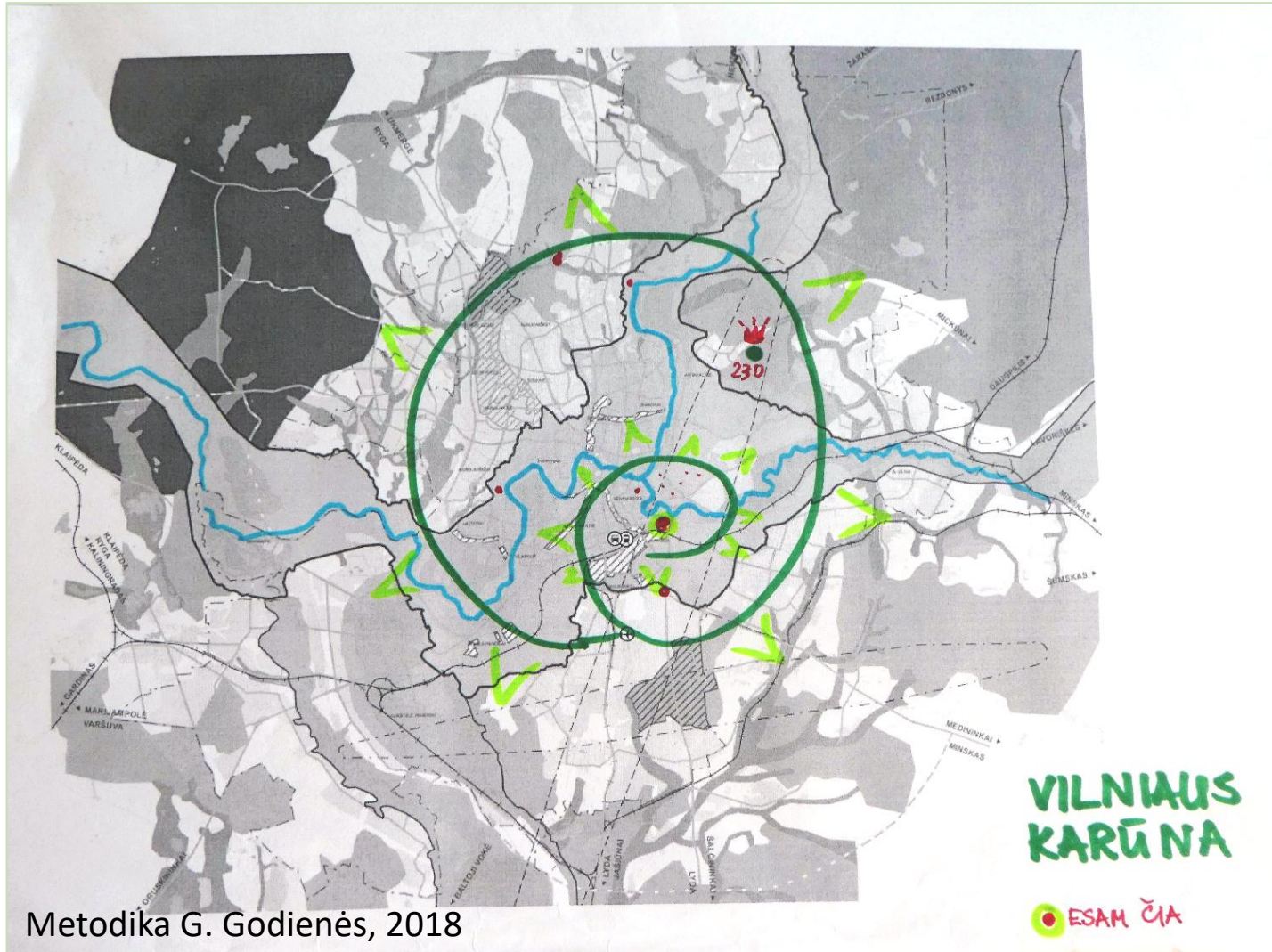


# Vilnius nuo Subačiaus regyklos



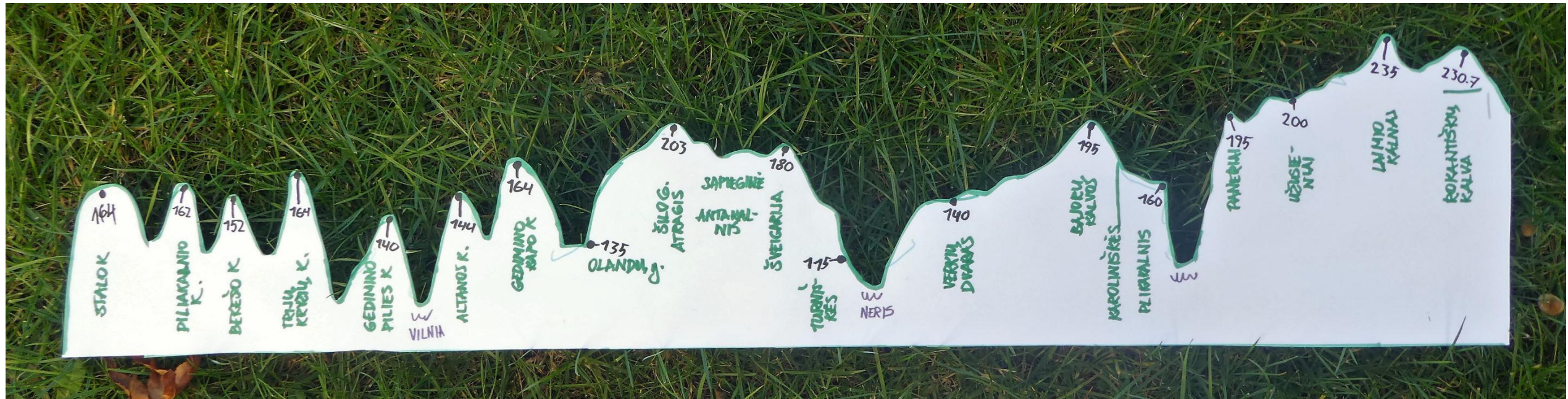


# Vilniaus kraštovaizdžio karūna



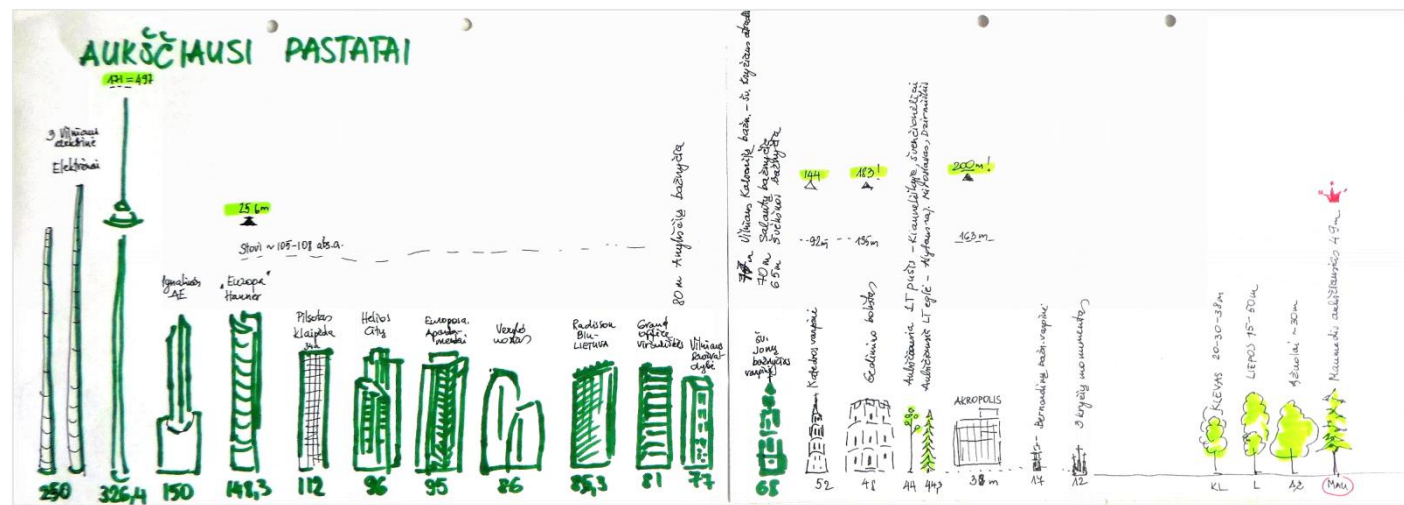
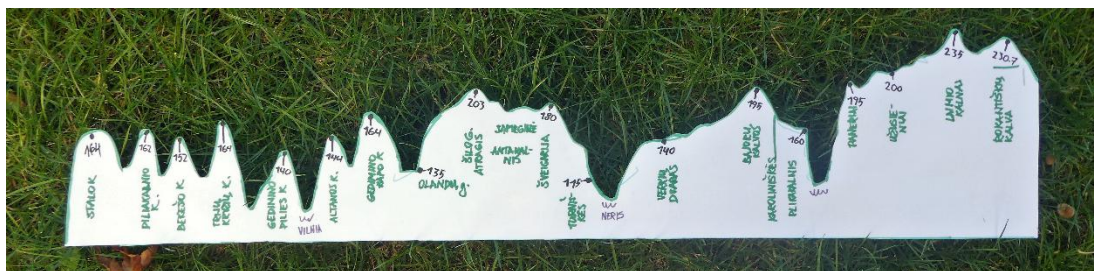


# Vilniaus kraštovaizdžio karūna



Metodika G. Godienės, 2018

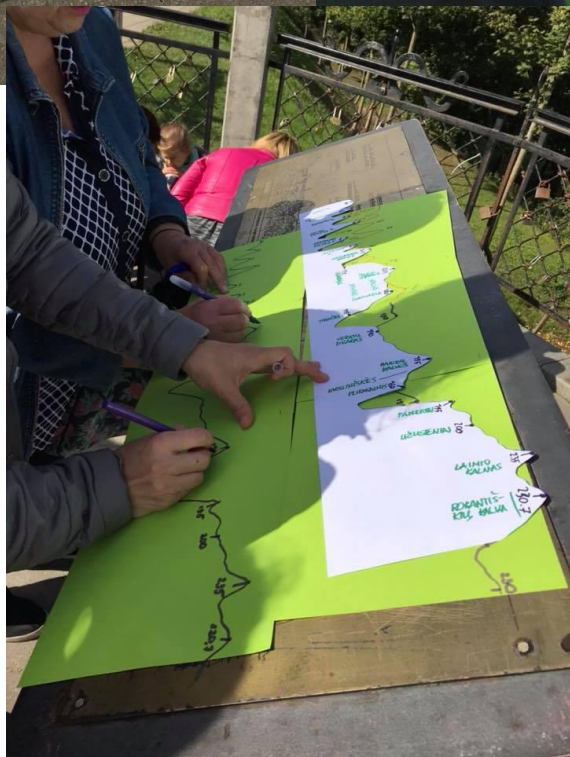
# Vilniaus kraštovaizdžio karūna. Masteliai



Metodika G. Godienės, 2018



# Vilnius – Lietuvos kraštovaizdžio karūna





# Vilnius – Lietuvos kraštovaizdžio karūna



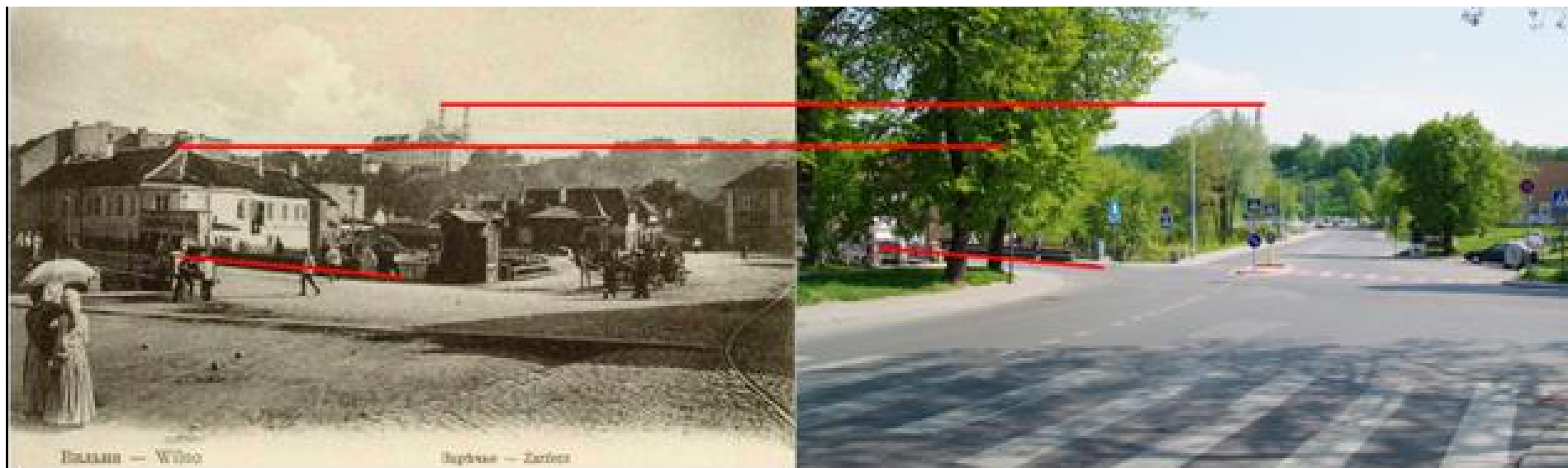


# Vilniaus kraštovaizdžio karūna



# Pokyčiai. „Laikas keičia Žemę“

2013 m. AM, LGD ir kitų organizacijų įgyvendintas projektas:  
visuomeninis kraštovaizdžio ir jo pokyčių stebėjimas, fotofiksacija ir aprašymas,  
apie 100 dalyvių



<http://services.maps.lt/nuotraukos/index.html?appid=748498d5dc4e45d38f90a36637bd76c2>

Metodika G. Godienės ir G. Kynės



# Pokyčiai. „Laikas keičia Žemę“

2013 m. AM, LGD ir kitų organizacijų įgyvendintas projektas:  
visuomeninis kraštovaizdžio ir jo pokyčių stebėjimas, fotofiksacija ir aprašymas,  
apie 100 dalyvių



## Užduotis, 2012 m.:

- Pateikti 2-4 skirtingų laikotarpių to paties kraštovaizdžio (vietovės) nuotraukas;
- Naudojantis interaktyvia svetaine [www.maps.lt](http://www.maps.lt) pažymėti fotografuojamos vietos geografines koordinates;
- Pateikti kraštovaizdžio charakteristiką ir aprašyti kaitos tarp fotofiksacijų požymius;
- Darbai gali būti pateikiami 2 kategorijose:
  - Bendroji kraštovaizdžio kaita: „Laikas ir kraštovaizdis“;
  - Asmeninio kraštovaizdžio kaita: „Aš – kraštovaizdžio dalis“.

Metodika G. Godienės ir G. Kynės

# Pokyčiai. „Laikas keičia Žemę“

Metodinė medžiaga:

<https://prezi.com/3ogikkyewdew/laikas-keicia-zeme/>

Paroda ir katalogas (apibendrinimas):

<http://www.am.lt/VI/files/File/krastovaizdis/konkursai/katalogas%20visas%20su%20ISBN.pdf>







Kalvarijų Kryžiaus kelias. Koplyčia XXVI – „Šv. Veronika nušluosto Jėzaus veidą“, 1896 m.

### Kalvarijų Kryžiaus kelio pokyčiai.

#### Koplyčia XXVI – „Šv. Veronika nušluosto Jėzaus veidą“, 1896, 2013 m. gegužė

Koordinatės: 54.736767, 25.283204 (WGS) 54° 44' 12.36", 25° 16' 59.54" (WGS)

#### Juozapas Labokas

El. paštas: Juozapas.labokas@botanika.lt

Pavilnių ir Verkių regioninių parkų kultūrologas



Kalvarijų Kryžiaus kelias. Koplyčia XXVI – „Šv. Veronika nušluosto Jėzaus veidą“, 2013 m. gegužė

1896 m. fotografijoje (Pavilnių ir Verkių regioninių parkų direkcijos archyvas) matyti Kalvarijų Šv. Kryžiaus atradimo bažnyčia, dirbami laukai, kurių šiuo metu nepamatysime dėl per daugiau nei šimtą metų tankiai sužėlusio miško.

Kalvarijų Kryžiaus kelio istorija ilga ir sudėtinga. Atsiradęs XVII a. antroje pusėje (1662–1669) kaip padėka Dievui už LDK kariuomenės pergalę kare su carine Rusija, šis objektas buvo ir tebėra vienas pagrindinių piligrimų traukos centrų rytų Lietuvoje, kasmet sulaukiantis lankytojų iš kaimyninių šalių ir pasaulio. Pirmojoje nuotraukoje matome vaizdus, užfiksuotus XIX a. pabaigoje. Vėliau buvęs tarybinės valdžios tarpinis mėginio įvairiais būdais riboti maldininkų srautus, mat viešos krikščionių tikėjimo praktikos prieštaravo tuo metu vyrausiai marksistinei-socialistinei ideologijai. Galiausiai 1963 m. buvo priimtas radikalus sovietinės valdžios sprendimas fiziškai sugriauti šį kultūros paveldo, dvasinės paskirties objektą. Tik 1990 m., pasikeitus politinei santvarkai, imtasi Kryžiaus kelio atkūrimo darbų.

Aukotojų ir geradarių pagalba darbai galutinai baigti 2002 metais.





Vaizdas nuo Pakalniškių piliakalnio, 1957 m.

### Kauno marios nuo Pakalniškių piliakalnio 1957, 2012 m.

Koordinatės: 501246, 6080016 (LKS);

**Nijolė Eidukaitienė** (*geografė*), **Ramunė Mikitiejeva** (*kultūros paveldo apsaugos specialistė*)

El. paštas: info@kaunomarios.lt

Kauno marių regioninio parko direkcija

Nuotraukose matome, kaip pasikeitė ir kokias transformacijas patyrė Nemuno upės slėnis ties Kaunu, kaip Nemunas virto Kauno mariomis. Šios Nemuno vidurupio dalies virsmas mariomis gali būti pavadinti kaip vienas ryškiausių XX a. Lietuvos kraštovaizdžio pokyčių. Kauno marios, didžiausias dirbtinis vandens telkinys Lietuvoje, sukurtas 1959 m. užtvėnkus Nemuną. Šis žmogaus veiklos technogeninis kūriny yra išskirtinis visame Nemuno baseine.

Žiūrint į 2012 m. nuotrauką, akį patraukia į vandens plotybes įsiterpęs žalias sausumos iškyšulys, pakrančių miškai ir virš miško vos matomi puošnūs Pažaislio bažnyčios bokštai. Jei ne jie, žiūrint į 1957 m. nuotrauką (direkcijos archyvai, M. Bartusevičiūtės asmeniniai archyvai), niekas nepasakytų, kad čia ta pati vieta prieš 55 metus. Banguojančių Kauno marių vandenų dugne kadaise vyko intensyvus gyvenimas.



Kauno marios nuo Pakalniškių piliakalnio, 2012 m.

1956 m. pradėjus statyti Kauno hidroelektrinę, 1959 m. užtvėnkus Nemuną, Nemuno upės vanduo per 9 mėnesius pakilo 19,5 m ir užliejo 6350 ha teritoriją: marių dugnu virto didelė slėnio dalis – Nemuno salpa ir viršsalpinių terasų teritorijos. Į aukštesnes vietas buvo iškelti kaimai ir vienkiemiai, iškirsti slėnyje augę miškeliai ir sodai, žemėmis užversti šuliniai, iškeltos kaimų kapinaitės, iškasti ar žemėmis užpilti durpynai... Iš būsimo marių dugno buvo iškelta 721 sodyba (Kauno hidroelektrinės archyvinės medžiagos duomenys). Panaikintų gyvenamųjų vietovių nenugriauti kiemai priskirti įvairioms gyvenvietėms, pvz., Mozūrų, Naujųjų Dvareliškių ir Šilėnų kiemai – Šlienavai, Senųjų Dvareliškių kiemas – Gervėnupiui, Kampiškių kiemas – Viršūžigliui. Juodai baltoje nuotraukoje matome gražiai palei Nemuną „sutūpusias“ kaimelį, kurį vadino Pakalniškėmis, žmonių sodybas. Šio kaimo pavadinimo taip pat neliko. Jį jamžino piliakalnis, pavadintas kaimo vardu. Nuo Pakalniškių piliakalnio viršaus ir daryta nuotrauka. Šio kaimo gyventojai išsikėlė, kaip tada žmonės vadino „ant kalno“, į buvusį Vaišvydavos kaimelį, kuris virto didele gyvenvietė. Šią iškėlimo iš gimtų vietų tragediją dugniečiai prilygina tremčiai į Sibirą.

Šiandien Kauno marios mėgiamos ir lankomos ne tik kauniečių, bet ir svečių. Marios – vienas tinkamiausių vandens telkinų respublikoje buriuoti ir plaukioti motorinėmis valtėmis, poilsiautojus traukia tinkamos poilsiauti, maudytis pakrantės. Daugiausia jų yra žemutinėje marių dalyje, viena iš jų – Pažaislio pusiasalyje. Įspūdingu Kauno marių kraštovaizdžiu galima grožėtis ir nuo jachtos ar katerio denio, ir nuo atodangų ar piliakalnių viršaus. Kraštovaizdžio savitumą nulemia didelė plastiškos konfigūracijos, apribotos mišku, apaugusios aukštais slaitais, tvėnkinio akvatorija, gamtinių elementų natūralumu kontrastuojanti aplink vyraujančioms urbanizuotoms ir agrarinėms teritorijoms.





Šiuo metu paroda kabo Karoliniškių bibliotekoje

# Literatūra

- Lietuvos Respublikos bendrasis planas, 2019: <http://www.bendrasisplanas.lt>
- Nacionalinis kraštovaizdžio tvarkymo planas, 2015: <https://drive.google.com/file/d/0B0vZmxkFijDnWGtyWjhzaTVZeWs/view>
- Lietuvos kraštovaizdžio studija, 2013: <http://www.am.lt/VI/index.php#a/13398>
- Kraštovaizdžio gairės valstybiniam keliams ir geležinkeliam, 2013: [http://www.am.lt/VI/files/File/krastovaizdis/leidiniai/internetui\\_Kr.%20gaires%20galutinis.pdf](http://www.am.lt/VI/files/File/krastovaizdis/leidiniai/internetui_Kr.%20gaires%20galutinis.pdf)
- Europos kraštovaizdžio konvencija ir susiję dokumentai, 2012: <http://www.am.lt/VI/files/File/Darbotvarke/knyga%20-%20europos%20krastovaizdzio%20konvencija.pdf>





Ačiū už dėmesį ir  
kviečiu  
giliau pažinti  
kraštovaizdį

[g.godiene@gmail.com](mailto:g.godiene@gmail.com)