

Lietuvos Respublikos  
švietimo ir mokslo  
ministerija

## Pagrindiniai klausimai:

- Miesto ir kaimo skirtumai
  - Gyventojų skaičiaus kaita
  - Lietuvos regionų patrauklumas gyventojams
- Ugdymo aspektų skirtumai mieste ir kaime
- Idėjos kaimo mokyklų plėtrai
  - Užsienio tyrėjų išvalgos
  - Programos ir projektai švietimo plėtrai Lietuvos kaime

# KOKIE UGDYMO SKIRTUMAI KAIMO IR MIESTO MOKYKLOSE?

Valstybinės švietimo strategijos 2003–2012 metų nuostatų kryptyse numatyta „pereiti prie lanksčiomis programomis ir jų moduliais, o ne uždariais mokyklų tipais grindžiamos struktūros; padidinti mokinių mobilumą renkantis įvairius mokyklų tipus ir programas; išplėtoti bendrojo lavinimo, profesinių ir ypač aukštųjų mokyklų tęstinio mokymosi paslaugas jaunimui ir suaugusiesiems...“ Tai reiškia, kad švietimo prieinamumas užtikrinamas sudarant realias galimybes kiekvienam žmogui laisvai pasirinkti ir gauti jam priimtinas švietimo paslaugas neatsižvelgiant į tai, kokioje vietovėje jis gyvena.

Šalies ekonominiai, socialiniai, demografiniai pokyčiai keičia ir švietimo prioritetus. Naujoji švietimo įstatymo redakcija įteisina švietimo programų įvairovės principą, jų prieinamumą, sudaro daugiau veikimo galimybių švietimo įstaigų steigėjams, pačioms mokykloms, bendruomenėms. Inovacijos švietime, ugdymo turinio įvairovė ir kokybė kiekvienam besimokančiajam, vaiko, šeimos ir bendruomenės poreikių tenkinimas tampa naujais valstybės švietimo prioritetais. Išlaikant švietimo prioritetų tęstinumą, akcentuojama savarankiška mokykla, saugus ir sveikas vaikas, laiminga visuomenė.

Lietuvoje švietimo prieinamumo ir lygių galimybių problema sprendžiama derinant du principus – lanksčios mokyklos (mokykloje integruojami įvairių poreikių ir mokymosi galimybių, taip pat vaikai, turintys specialiųjų ugdymosi poreikių) ir lanksčios švietimo įstaigų sistemos, sudarytos iš įvairių tipų mokyklų bei teikiančios įvairius poreikius atitinkančias paslaugas.

Gera sutvarkytas švietimo įstaigų tinklas užtikrina valstybės numatytų švietimo paslaugų pasirinkimą neatsižvelgiant į gyvenamąją vietą (regioną ar rajoną, centrą ar periferiją). Jis yra viena svarbiausių švietimo prieinamumo ir lygių galimybių mokytis ar būti ugdomam sąlygų.

Šiandien mažos kaimo mokyklos kaip save vertinančios ir besiplečiančios sistemos nori išlikti keičiantis sąlygoms. Kaimo mokyklų raidoje atsiranda naujų tendencijų ir prioritetų: kokybinė ir kiekybinė kaita ugdomojoje aplinkoje; didelė kaimo mokyklos modelių įvairovė. Kaimo mokyklose integruojami ir specialiųjų poreikių mokiniai, mokykla tampa daugiapakope, daugiakunkce ir daugiakomponente ugdomąja aplinka mokymosi visą gyvenimą kontekste. Daugelyje užsienio šalių galima pastebėti tendencijas, kai mokyklos tampa daugiakunkciais centrais, atvirais visai kaimo bendruomenei, teikia formalųjį ir neformalųjį švietimą mokiniams, jų šeimų nariams, ikimokyklinio amžiaus vaikams, visiems, kam to reikia. Nauji švietimo modeliai kaimo mokyklose įgyvendinami ir plėtojami JAV, Australijoje, Kanadoje, Rusijoje, Baltarusijoje ir kt. šalyse (pagal I. Katane).

Šalyje tebėra miesto ir kaimo mokyklų įvairių švietimo paslaugų sričių skirtumų:

- 2010–2011 m. m. 44 proc. bendrojo ugdymo mokyklų veikė kaimo vietovėse, jose mokėsi apie 22 proc. visų bendrojo ugdymo mokyklų mokinių.
- Kaime yra mažiau galimybių mokytis pagal suaugusiųjų bendrojo ugdymo programas, taip pat vaikams lankyti neformaliojo vaikų ugdymo įstaigas.
- Kaimo mokyklose vienu kompiuteriu naudojasi mažiau mokinių nei mieste.
- Miesto mokyklose aukštesnę kvalifikacinę kategoriją turinčių mokytojų dalis yra didesnė nei kaimo; kaime didesnis neatestuotų mokytojų santykis.
- Nacionalinių mokinių pasiekimų tyrimų duomenimis, didmiesčių mokyklų mokinių pasiekimai geresni už rajonų centrų ir miestelių / kaimo mokinių pasiekimus pagal visus tirtus dalykus (lietuvių kalbos, matematikos, gamtamokslinio ugdymo ir socialinių mokslų).

Ar iš tikrųjų esami skirtumai tarp miesto ir kaimo sudaro kliūtis vienodai kokybiškoms švietimo paslaugoms miestų, miestelių ir kaimų gyventojams? Kaip turėtų plėtotis ir atsinaujinti Lietuvos kaimo mokykla norint ateityje ją išlaikyti gyvybingą, o jaunąją visuomenės dalį turėti išsilavinusią ir darbingą?

## MIESTO IR KAIMO SKIRTUMAI

Yra akivaizdžių gyvenimo aspektų skirtumų mieste ir kaime. Ypač gyvenimo kokybės, t. y. dvasinės (emocinės), socialinės ir fizinės gerovės. Ne visada miestas laimi prieš kaimą. Gyvenimas kaime turi savų pranašumų, kurie kasdien įgyja vis didesnę vertę. Tačiau galimybė gyventi gamtos prieglobstyje ir turėti didesnę nuosavą erdvę turi savo kainą, nes dėl mažo gyventojų tankumo paslaugų teikimas kaimo gyventojams tampa labai brangus. Todėl ypač svarbi yra galimybė operatyviai gauti kokybiškas sveikatos, švietimo, socialinės apsaugos, valdžios institucijų ir kitas paslaugas, jos turi būti pasiekiamos kiekvienam gyventojui neatsižvelgiant į jo gyvenamąją vietovę. Švietimo paslaugų ir specialistų kvalifikacijos lygis yra vienas iš gyvenimo kokybės šalyje rodiklių.

Kitų šalių kaimo gerovės suvokimas, veikiamas XXI a. technologinių galimybių, taip pat labai keičiasi. Plečian-

tis transporto galimybės, kaimo gyventojai lengviau nukeliauja didelius atstumus, o miestiečiai vargsta transporto spūstyse. Naudojantis naujosiomis informacinėmis ir komunikacinėmis technologijomis, darbo vietas iš įmonių ir įstaigų vis dažniau persikelia į verslo ar gyvenamąją aplinką, taigi darosi ne taip svarbu gyventi arti darbovietės. Dėl rekreacinių galimybių ir bendruomeninių santykių vis labiau populiarėja gyvenimo stilius, orientuotas į kaimišką aplinką. Tačiau nepakanka vien lyginti tradicinių ekonominių ir socialinių rodiklių reikšmes kaime ir mieste, nes toks lyginimas palaiko visuomenėje populiarią nuomonę, kad kaimas yra atsilikęs ir turi lygiuotis į miestą. XXI a. kaimo vizijoje kaimas nėra nei blogesnis, nei geresnis už miestą, jis tiesiog kitoks. Gyvenimo būdas kaime gerokai skiriasi nuo gyvenimo mieste, taigi ir gyvenimo kokybė turi būti matuojama kitais rodikliais<sup>1</sup>.

Remiantis Lietuvos Respublikos teritorijos administracinių vienetų ir jų ribų įstatymu (nauja redakcija 2010), Lietuvos Respublikos gyvenamosios vietovės skirstomos į miesto (joms priskiriami miestai) ir kaimo (joms priskiriami miesteliai, kaimai ir gyvenvietės) gyvenamąsias vietas:

- **Miestai** yra kompaktiškai užstatytos gyvenamosios vietovės, turinčios daugiau kaip 3 tūkst. gyventojų, kurių daugiau kaip 2/3 dirbančiųjų dirba pramonėje, verslo bei gamybinės ir socialinės infrastruktūros srityse. Mažiau kaip 3 tūkst. gyventojų turintys Lietuvos Respublikos miestai, rajonų miestai bei miesto tipo gyvenvietės, turėję miesto statusą, kaip gyvenamosios vietovės yra laikomi miestais. Lietuvoje yra 103 miestai. Penki miestai turi daugiau kaip 100 tūkst. gyventojų.
- **Miesteliai** yra kompaktiškai užstatytos gyvenamosios vietovės, turinčios nuo 500 iki 3 000 gyventojų, kurių daugiau kaip pusė dirbančiųjų dirba pramonėje, verslo bei gamybinės ir socialinės infrastruktūros srityse, taip pat tradiciniai miesteliai. Iš viso Lietuvoje jų yra apie 300.
- **Kaimai** yra gyvenamosios vietovės, neturinčios miesto, miestelio ir viensėdžio požymių.

Yra požymių, kad Lietuvos kaime sėkmingai vyksta per pirmuosius nepriklausomybės dešimtmečius prasidėję teigiami pokyčiai: formuojasi privatus žemės ūkio sektorius, kuriasi šeimos ūkiai, diegiamos naujos informacinės technologijos, užtikrinama aplinkosauga, puoselėjami regionų ypatumai,

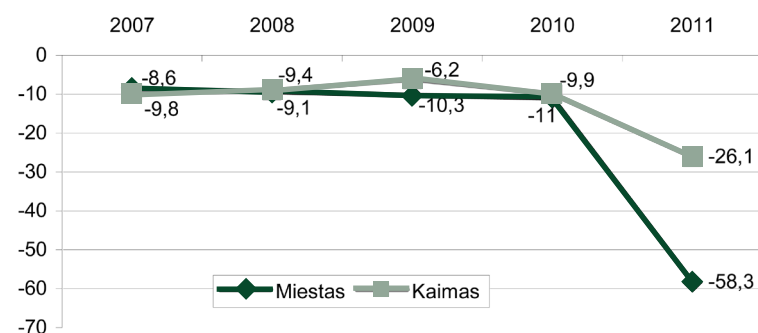
skatinamas žmonių bendruomeniškumas ir užimtumas. Šie pokyčiai sukuria pagrindines prielaidas Lietuvos kaimo gerovei kurti, siekiant panašaus į kitų Europos Sąjungos (ES) šalių kaimo gerovės supratimo (Žalioji knyga, 2010).

### Gyventojų skaičiaus kaita

Nors Lietuva nuo seno vadinama žemdirbių kraštu, tačiau miestuose gyvena dvigubai daugiau gyventojų nei kaimuose. 2011 m. pradžioje Lietuvoje gyveno 3 244,6 tūkst. gyventojų, iš jų – 2 171,2 tūkst. mieste ir 1 073,4 tūkst. kaime. Tačiau šalyje (nuo 1992 m.) kasmet nepaliaujamai mažėjant gyventojų ši tendencija palietė ne tik Lietuvos kaimą, bet ir

miestą. Statistikos departamento duomenimis, per pastaruosius penkerius metus šalyje gyventojų sumažėjo 158,7 tūkst., arba 4,7 proc., mieste gyventojų sumažėjo 97,6 tūkst., arba 4,3 proc., kaime – 61,1 tūkst., arba 5,4 proc. Vien nuo 2010 iki 2011 metų Lietuvoje gyventojų skaičius sumažėjo 84,4 tūkst., arba 2,5 proc.

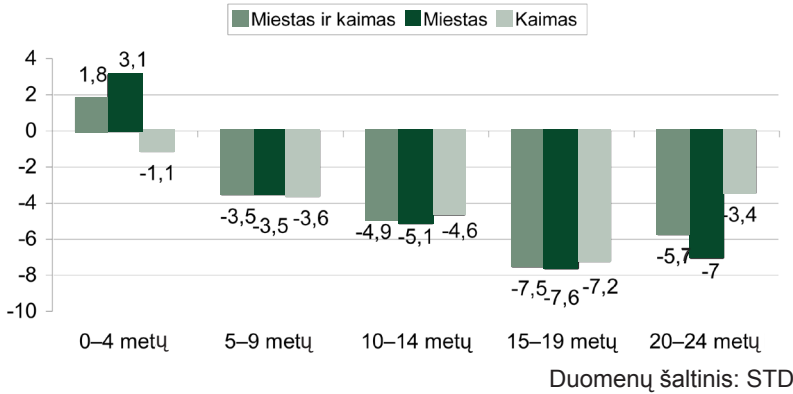
### Gyventojų skaičiaus pokytis (tūkst.) lyginant su praėjusiais metais



Lyginant konkrečius metus su praėjusiais metais, pastebimi gyventojų skaičiaus mažėjimo netolygumai: nuo 2008 iki 2009 metų kaimo gyventojų sumažėjo ne tiek daug kaip 2007 ar 2010 metais. Didžiausias gyventojų skaičiaus mažėjimo šuolis buvo nuo 2010 iki 2011 metų, ypač daug per tuos metus sumažėjo miesto gyventojų – daugiau nei dvigubai kaimo gyventojų.

<sup>1</sup> Žalioji knyga. Lietuvos kaimo ateitis. Vilnius: Lietuvos Respublikos žemės ūkio ministerija, 2010.

**Gyventojų skaičiaus pokytis (proc.) per metus (nuo 2010 iki 2011 m.) pagal amžiaus grupes**



Tik per vienerius metus nuo 2010 metų stebimi dideli ir atskirų amžiaus grupių gyventojų dalies pokyčiai. 0–4 metų gyventojų bendra dalis padidėjo, tačiau tik dėl miestiečių, nes kaime šio amžiaus gyventojų sumažėjo. Itin sumažėjo 15–19 metų gyventojų dalis – ir mieste, ir kaime. Matyt, šiai amžiaus grupei aktualiausi migracijos procesai. Vyresnių gyventojų (jau baigusių mokyklą) ypač sumažėjo miestuose, tai gali būti susiję su mokymosi ar darbo svetur paieška.

**Lietuvos regionų patrauklumas gyventojams**

Lietuvos agrarinės ekonomikos instituto (LAEI) tyrimų duomenys rodo, kad patraukliausios gyventi išlieka prie didžiųjų miestų esančios kaimiškos savivaldybės. Vis daugiau pasiturinčių šeimų keliasi į didžiųjų miestų priemiesčius. Išliekant tokiai tendencijai, senosios miestų mokyklos turėtų tuštėti, o priemiesčiuose išdygti naujos modernios mokyklos. Penkių

didžiųjų Lietuvos miestų gyventojų apklausa rodo, kad net ketvirtadalis iš jų sutiktų gyventi kaime. Jaunimo požiūris į gyvenimą kaime dar palankesnis – jame norėtų gyventi net 36 proc. apklaustų studentų ir moksleivių (Žalioji knyga, 2010).

**Lietuvos savivaldybių patrauklumas gyventi pagal 2006–2008 m. vidinės migracijos saldo 1000-iui gyventojų vidurkį (neigiamas saldo – nepatrauklios, teigiamas – patrauklios)**



Duomenų šaltinis: LAEI tyrimų duomenys

2008 m. neigiamą migracijos saldo indeksą ES turėjo 5 šalys: Lietuva (-2,3), Latvija (-1,1), Vokietija (-0,7), Lenkija (-0,4) ir Bulgarija (-0,1).

2010 metų demografiniai duomenys dar liūdnesni, nes, Statistikos departamento duomenimis, 2010 metais tik Neringos savivaldybėje neto migracija buvo teigiama, visose kitose savivaldybėse, įskaitant ir Vilniaus miestą bei didžiųjų miestų rajonus, buvo neigiama. Pastarųjų metų šalies vidaus migracijos duomenys rodo, kad daugiausia gyventojų

atvyksta į miestą, vadinasi, jie ir yra didžiausi gyventojų traukos centrai.

Lietuvoje, palyginti su kitomis ES šalimis, kaimo gyventojų dalis, lyginant su visais šalies gyventojais, didesnė. Tampa aktuali švietimo prieinamumo kaimo vietovėse problema, nes miestų (ypač – didmiesčių) švietimo sistemos yra labiau subalansuotos – geriau ir greičiau prisitaiko prie pokyčių, racionaliau organizuoja paslaugų teikimo procesą negu kaimo vietovėse.

## UGDYMO ASPEKTŲ SKIRTUMAI MIESTE IR KAIME

Nepaisant labai panašių demografinių tendencijų mieste ir kaime, taip pat mokinių skaičiaus mažėjimo ir su tuo susijusių mokyklų reorganizavimo bei struktūrinių pertvarkymų aspektų bei mokytojų skaičiaus pokyčių, švietimas mieste ir kaime skiriasi. Bendrasis ugdymas mieste, priemiestyje, miestelyje / kaime skiriasi įvairiais aspektais: ugdymo įstaigų įvairovė ir gausa, mokyklų ir klasių dydžiu, aprūpinimu, mokymosi pasiekimų rodikliais, mokytojų kvalifikacijos lygiu, mokyklų stipriosiomis ir tobulintinomis veiklos sritimis, pamokų kokybe, ugdymo programų ir švietimo paslaugų įvairovė ir prieinamumu.

Iki šiol išlieka istoriškai paveldėta disharmonija tarp išsilavinimo įgijimo galimybių mieste ir kaime (I. Katane). Tebėra ugdymo aplinkos skirtumų tarp miesto ir kaimo mokyklų (tipų, statuso, mokinių ir mokytojų skaičiaus, ugdymo paradigmos, mokyklų istorijų). Nustatyta tiek kiekybinių, tiek kokybinių skirtumų. Bendrojo ugdymo mokyklos dažnai yra vieninteliai švietimo teikėjai kaime, saugotojai ir puoselėtojai švietimo aplinkos, kuri sudaro sąlygas mokymuisi visą gyvenimą ir tęstinio mokymosi plėtrai kaime.

Galima panagrinėti keletą esminių skirtumų:

### Mokinių ir mokyklų skaičius

2010–2011 m. m. šalyje kaimo vietovėse veikė beveik pusė visų bendrojo ugdymo mokyklų. Tačiau jose mokėsi kiek daugiau nei penktadalis visų besimokančiųjų pagal bendrojo ugdymo programas. Taip pat po beveik penktadalį mokinių (lyginant su to tipo mokyklas lankančiais mokiniais) mokėsi kaimo mokyklose-darželiuose, vidurinėse mokyklose ir gimnazijose. Kaimo vietovėse dominuoja pagrindinės mokyklos, tačiau jose mokosi tik trečdalis visų pagrindinės mokyklas lankančių mokinių. Suaugusiųjų ir jaunimo mokyklų kaime yra tik po vieną, jose mokosi nedidelė dalis besimokančiųjų. Kaimo pradinės mokyklos sudaro dešimtadalį visų pradinų šalies mokyklų, ir jas lanko nedidelė pradinų mokyklų mokinių dalis. Preliminariais ŠVIS duomenimis, 2011–2012 m. m. išlieka bendra mokyklų ir mokinių mažėjimo tendencija. Tačiau beveik visų tipų mokyklų dalis išaugo. Kaime padaugėjo gimnazijų (5 mokyklomis), pradinų (2 mokyklomis), atsirado po vieną specialiąją ir suaugusiųjų mokyklą, bet 8-iomis sumažėjo vidurinių mokyklų. 2011–2012 m. m. atsirado naujas mokyklų tipas – progimnazijos, mieste jų yra 38, jose mokosi 24 818 mokiniai. Kaime progimnazijų nėra.

### Kaimo mokyklų ir mokinių skaičius jose bei dalis lyginant su bendru mokyklų ir mokinių skaičiumi 2010–2011 ir 2011–2012\* m. m. (įskaitant priešmokyklinio ugdymo programoje dalyvaujančius vaikus)

	Mokyklos		Dalis lyginant su visomis to tipo mokyklomis (proc.)		Mokiniai		Dalis lyginant su visais to tipo mokyklos mokiniais (proc.)	
	2010–2011	2011–2012*	2010–2011	2011–2012*	2010–2011	2011–2012*	2010–2011	2011–2012*
<b>Iš viso</b>	<b>583</b>	<b>580</b>	<b>44,1</b>	<b>44,3</b>	<b>92720</b>	<b>87199</b>	<b>21,8</b>	<b>21,7</b>
Mokyklos-darželiai	38	38	36,9	40,0	2257	2267	21,6	24,1
Pradinės	10	12	11,6	13,8	534	584	2,7	3,0
Pagrindinės	344	343	69,4	72,7	36673	34543	31,3	35,6
Jaunimo	1	1	5,5	5,6	51	45	3,5	3,5
Vidurinės	125	117	43,9	46,6	29751	25661	22,6	24,6
Gimnazijos	49	54	23,1	23,6	22691	23333	18,1	18,2
Specialiosios	5	6	8,1	9,2	283	366	6,6	7,6
Suaugusiųjų	1	2	2,9	6,3	129	257	1,2	2,8
Vaikų socializacijos centrai	4	3	50	50	97	52	47,8	38,5

\* 2011–2012 m. m. duomenys preliminarūs

Duomenų šaltinis: ŠVIS

### Bendrojo ugdymo mokyklų pradinio ir pagrindinio ugdymo skyriai ir mokinių skaičius juose mieste ir kaime

	Mokslo metai	Mieste	Kaime	Iš viso
Pradinio ugdymo skyrių	2010–2011	79	133	212
	2011–2012*	69	123	192
Mokinių skaičius skyriuose	2010–2011	1347	2086	3433
	2011–2012*	1143	1816	2959
Mokyklų, turinčių skyrius	2010–2011	57	107	164
	2011–2012*	50	100	150
Pagrindinio ugdymo skyrių	2010–2011	19	31	50
	2011–2012*	21	23	44
Mokinių skaičius skyriuose	2010–2011	648	1103	1751
	2011–2012*	837	817	1654
Mokyklų, turinčių skyrius	2010–2011	15	24	39
	2011–2012*	17	18	35

\* 2011–2012 m. m. duomenys preliminarūs

Duomenų šaltinis: ŠVIS

Kai kurios tiek kaimo, tiek miesto mokyklos turi pradinio ir / ar pagrindinio ugdymo skyrius, kurių buveinės yra nutolusios nuo mokyklų, prie kurių jie buvo prijungti. Iš tikro beveik visi skyriai yra kaimo vietovėse. Taigi, kaime gyvenantys mokiniai turi galimybę lankyti pradinio ar pagrindinio ugdymo klases arčiau namų. Iš viso 2010–2011 m. m. šalyje buvo 272 pradinio ir pagrindinio ugdymo skyriai, juose mokėsi 5 184 mokiniai.

Preliminariais ŠVIS duomenimis, 2011–2012 m. m. skyrių veikia mažiau – iš viso 236, juose mokosi 5 087 mokiniai.

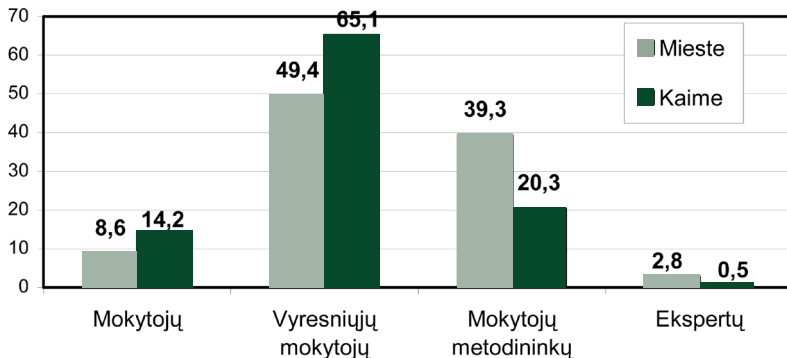


## Mokytojų kvalifikacija

2010–2011 m. m. aukštąjį išsilavinimą turėjo 97 proc. miesto ir 93,2 proc. kaimo mokyklų mokytojų. Kaimo mokyklose dirbančių mokytojų išsilavinimas labai pagerėjo lyginant su

miesto mokyklų mokytojų, koks buvo 2005 m. (93,2 proc. miesto ir 85,6 proc. kaimo mokytojų turėjo aukštąjį išsilavinimą).

### Atestuotų mokytojų dalis (proc.) mieste ir kaime pagal kvalifikacines kategorijas 2010–2011 m. m.



Atestuotų mokytojų pasiskirstymas pagal kvalifikacines kategorijas miesto ir kaimo mokyklose skiriasi: kaimo mokyklose kur kas didesnę pedagogų dalį sudaro vyresniojo mokytojo kvalifikacinę kategoriją turintys mokytojai, o aukštesnės kategorijos mokytojų daugiau yra mieste. Nors miesto mokyklose daugiausia mokytojų taip pat turi vyresniojo mokytojo kategoriją, tačiau ganėtinai didelę dalį sudaro ir mokytojai metodininkai. Neatestuotų mokytojų dalis kaime didesnė nei mieste ir nei yra šalies vidurkis. Tai liudija apie žemesnį mokytojų kvalifikacijos lygį kaimo mokyklose.

## Aprūpinimas IKT

2010–2011 m. m. tik 16-oje (iš 583) kaimo bendrojo ugdymo mokyklų nebuvo kompiuterių, naudojamų mokinių mokymui.

### Neatestuotų mokytojų skaičius ir dalis (proc.) lyginant su visais mokytojais 2010–2011 m. m.

	Skaičius	Dalis lyginant su visais mokytojais
<b>Iš viso</b>	<b>4428</b>	<b>12,8</b>
Mieste	2954	11,8
Kaime	1474	15,2

Duomenų šaltinis: ŠVIS

Per 2009–2010 m. m. kompiuterius gavo 315 kaimo mokyklų. Visos mokyklos turėjo interneto prieigą. Galima teigti, kad kaimo mokyklos kompiuterine technika aprūpintos visai neblogai. Mokinių, besinaudojančių vienu kompiuteriu, skirtu mokymui, skaičius kaimo mokykloje pranoksta šį skaičių miesto mokyklose ir šalies rodiklį. Preliminariais ŠVIS duomenimis, 2011–2012 m. m. bendra mokyklų aprūpinimo kompiuteriais padėtis pagerėjo – sumažėjo vidutinis mokinių, besinaudojančių vienu kompiuteriu mokymo tikslais, skaičius, mokyklose padaugėjo kompiuterių, iš jų ir naudojamų mokymui.

### Kompiuteriai bendrojo ugdymo mokyklose

	Mokslo metai	Iš viso kompiuterių mokyklose	Naudojamų mokymui	Gauta per praėjusius metus	Iš jų gauta už:			Mokinių skaičius vienam kompiuteriui, naudojamam mokymui
					valstybės lėšas	steigėjo lėšas	rėmėjų lėšas	
<b>Iš viso</b>	2010–2011	<b>64020</b>	<b>38969</b>	<b>11709</b>	<b>8776</b>	<b>1948</b>	<b>986</b>	<b>10,9</b>
	2011–2012*	<b>70482</b>	<b>42432</b>	<b>11283</b>	<b>8301</b>	<b>2133</b>	<b>849</b>	<b>9,5</b>
Mieste	2010–2011	45701	27339	9334	6993	1583	758	12,1
	2011–2012*	50463	29832	8252	6154	1519	579	10,5
Kaime	2010–2011	18319	11630	2375	1783	365	228	8
	2011–2012*	20019	12600	3031	2147	614	270	6,9

\* 2011–2012 m. m. duomenys preliminarūs

Duomenų šaltinis: ŠVIS

2010–2011 m. m. 202 kaimo mokyklos (arba 36,4 proc. kaimo mokyklų) turėjo interaktyviasias lentas, iš jų 40 mokyklų turėjo po dvi, o 10 mokyklų – po tris interaktyviasias lentas. 2011–2012 m. m. IT naudojimo mokyklose padėtis pagerėjo: preliminariais duomenimis, interaktyviasias lentas turi 231 kaimo mokykla (arba 39,8 proc. kaimo mokyklų), 60 iš jų turėjo po dvi, o 34 mokyklos – po tris ir daugiau interaktyviųjų lentų. Miestuose 2010–2011 m. m. 382 (arba 51,8 proc.) mokyklos buvo aprūpintos interaktyviosiomis lentomis, ir dauguma mokyklų turėjo jų ne po vieną, 2011–2012 m. m. jau 415 miesto mokyklų (arba 56,9 proc.) turi interaktyviasias lentas.

## Ugdymo įstaigų ir programų įvairovė

Statistikos departamento duomenimis, per ketverius metus (nuo 2006 m. iki 2010 m.) **ikimokyklinio ugdymo įstaigų** mieste padaugėjo, o kaime mažėjo. Tačiau kaime buvo atidaryta daugiau ikimokyklinio ugdymo įstaigų skyrių. Darželių kaime buvo 20-čia mažiau nei mieste (atitinkamai 55 ir 75), o lopšelių-darželių mieste buvo 6 kartus daugiau nei kaime (447 ir 72). Per pastaruosius penkerius metus 0–4 metų vaikų skaičius miestuose ir apskrityje šalyje išaugo, o kaime sumažėjo. Atitinkamai ir miesto ikimokyklinio ugdymo įstaigose per penkerius metus padaugėjo vaikų, o kaime vaikų šiose įstaigose sumažėjo. Priešmokyklinio ugdymo grupių kaimo bendrojo ugdymo mokyklose yra daugiau nei miesto (atitin-

kamai 502 ir 329). Tačiau vaikų jose per pastaruosius trejus metus mažėjo ir mieste, ir kaime.

2010 m. pabaigoje mieste ikimokyklinio ugdymo įstaigas lankė 70,3 proc. 1–6 metų ir vyresnių vaikų, kaime – 22,7 proc. 1000-iui ikimokyklinio amžiaus vaikų mieste teko 650 vietų, kaime – 158. Vietų skaičius šimtui ikimokyklinio ugdymo įstaigas lankančių vaikų mieste ir kaime buvo vienodas – po 97 vietas.

Pagal **kryptingo meninio ugdymo programas** 2010 m. trylikos savivaldybių kaimo vietovėse mokėsi 313 mokinių (2,5 proc. visų mokinių, besimokančių pagal kryptingo meninio ugdymo programas). Preliminariais ŠVIS duomenimis, 2011–2012 m. m. aštuonių savivaldybių kaimo vietovėse pagal šias programas mokosi 294 mokiniai (2,6 proc. visų mokinių, besimokančių pagal kryptingo meninio ugdymo programas).

**Pailgintos dienos grupės** kaimo mokyklose 2010–2011 m. m. lankė 2 607 mokiniai 31-oje savivaldybėje (25,5 proc. visų pailgintos dienos grupės lankančių mokinių). 2011–2012 m. m. tokias grupes kaime jau lanko 3 005 mokiniai (arba 28,8 proc.) 33 savivaldybėse.

ŠVIS duomenimis, 2010 m. iš 81 **profesinio mokymo įstaigos** (72 profesinio mokymo įstaigos buvo pavaldžios ŠMM) 17 buvo kaimo vietovėse (įskaitant ir miestelius). Jose 2010–2011 m. m. mokėsi 6 246 mokiniai (12,6 proc. visų šalies profesinio mokymo įstaigų mokinių). Kaimo profesinio mokymo įstaigose ar skyriuose 579 mokiniai (arba 13 proc. visų pagal šią programą besimokančių mokinių), neturintys pagrindinio išsilavinimo, mokėsi tik profesijos ar kartu siekė įgyti pagrindinį išsilavinimą. 4 019 mokinių (arba 13,3 proc.) mokėsi profesijos ir siekė įgyti vidurinį išsilavinimą. 1 565 mokiniai (11,4 proc.) turėjo vidurinį išsilavinimą ir mokėsi profesijos. Profesinio mokymo įstaigose yra steigiamos 9–10 klasės, kuriose mokosi mokiniai, siekiantys įgyti pagrindinį išsilavinimą be profesinės kvalifikacijos. 2010–2011 m. m. miesto profesinio mokymo įstaigose mokėsi 372 tokie mokiniai, kaime – 83 mokiniai. 2011–2012 m. m. veikia 78 profesinio mokymo įstaigos (56 iš jų valstybinės biudžetinės ŠMM pavaldumo įstaigos, 13 viešųjų profesinio mokymo įstaigų, vykdančių pirminį profesinį mokymą, ir 9 viešosios įstaigos – darbo rinkos mokymo centrai, vykdančios tęstinį profesinį mokymą, kurių

dalininkė yra ŠMM). 17 profesinio mokymo įstaigų veikia kaime.

2010–2011 m. m. kaime buvo viena suaugusiųjų mokykla, kurioje mokėsi 129 mokiniai (81 iš jų – pagal suaugusiųjų programą). 2011–2012 m. m. kaime veikia dvi suaugusiųjų mokyklos, kuriose mokosi 257 mokiniai, iš jų 147 mokosi **pagal suaugusiųjų programą**. 2010–2011 m. m. septyniuose kaimo mokyklose veikė suaugusiųjų klasės, kuriose pagal suaugusiųjų bendrojo ugdymo programą mokėsi 297 mokiniai (t. y. apie 2,2 proc. visų besimokančiųjų pagal suaugusiųjų bendrojo ugdymo programas). 111 iš jų mokėsi pagal suaugusiųjų pagrindinio ugdymo programą, 186 – pagal suaugusiųjų vidurinio ugdymo programą. Prastesnis bendrojo ugdymo prieinamumas norintiems mokytis pagal bendrojo ugdymo programas suaugusiesiems buvo aštuoniuose savivaldybėse (Alytaus r., Birštono, Kazlų Rūdos, Neringos, Palangos, Panevėžio r., Rietavo, Zarasų r.), kuriose suaugusiųjų bendrojo ugdymo programos 2010 m. nebuvo vykdomos. Birštono savivaldybėje gyvenantys suaugusieji galėjo mokytis Prienu „Revuonos“ vidurinėje mokykloje, Neringos savivaldybės suaugusieji bendrojo ugdymo programų mokėsi Klaipėdoje. Molėtų r. ir Varėnos r. savivaldybėse suaugusiųjų bendrojo ugdymo programos buvo teikiamos Molėtų ir Varėnos technologijų ir verslo mokyklose.

2010 m. kaimo vietovėse veikė 13 (iš 274) **neformaliojo vaikų švietimo** mokyklų ir formalųjį švietimą papildančio ugdymo mokyklų. Iš jų: 4 sporto, 3 muzikos, 3 meno, 1 muzikos ir dailės mokykla, 4 universalieji daugiaviečiai centrai (3 iš jų kaime) ir viena nevalstybinė neformaliojo ugdymo mokykla. Neformaliojo vaikų švietimo prieinamumas padidėjo, nes kaimo vietovėse (įskaitant miestelius) jau veikė 29 neformaliojo vaikų švietimo mokyklų ir formalųjį švietimą papildančio ugdymo mokyklų skyriai ar filialai (Alytaus, Ignalinos, Kaišiadorių, Kelmės, Klaipėdos, Mažeikių, Panevėžio, Raseinių, Šiaulių, Šilutės, Ukmergės, Varėnos, Vilniaus rajonų savivaldybėse).

2010–2011 m. m. neformaliojo ugdymo mokyklas lankė 40 254 mokiniai mieste (12,1 proc. miesto mokinių) ir 4 803 mokiniai kaime (5,2 proc. kaimo mokyklų mokinių).

**Nevalstybinių** bendrojo ugdymo mokyklų kaimo vietovėse iki 2010 m. nebuvo. 2011–2012 m. m. viena viešoji įstaiga įsteigta ir kaimo vietovėje.

### Specialusis ugdymas ir švietimo pagalba

**Mokinių, turinčių specialiųjų ugdymosi poreikių, skaičius (be priešmokyklinio ugdymo) ir dalis (proc.) bendrojo ugdymo klasėse lyginant su visais mokiniais.**

Mokslų metai	Mieste		Kaime		Iš viso	
	skaičius	dalis	skaičius	dalis	skaičius	dalis
2010–2011	28524	8,6	14092	15,2	42616	10,0
2009–2010	31689	9,0	15091	15,4	46780	10,4

**Mokinių skaičius pagal specialiojo ugdymo programas 2010–2011 m. m.**

	Adaptuota pradinio ugdymo	Adaptuota pagrindinio ugdymo	Adaptuota vidurinio ugdymo	Specialioji pradinio ugdymo	Specialioji pagrindinio ugdymo
Mieste	1016	3223	298	1050	2711
Kaime	954	3446	182	121	368

Duomenų šaltinis: ŠVIS

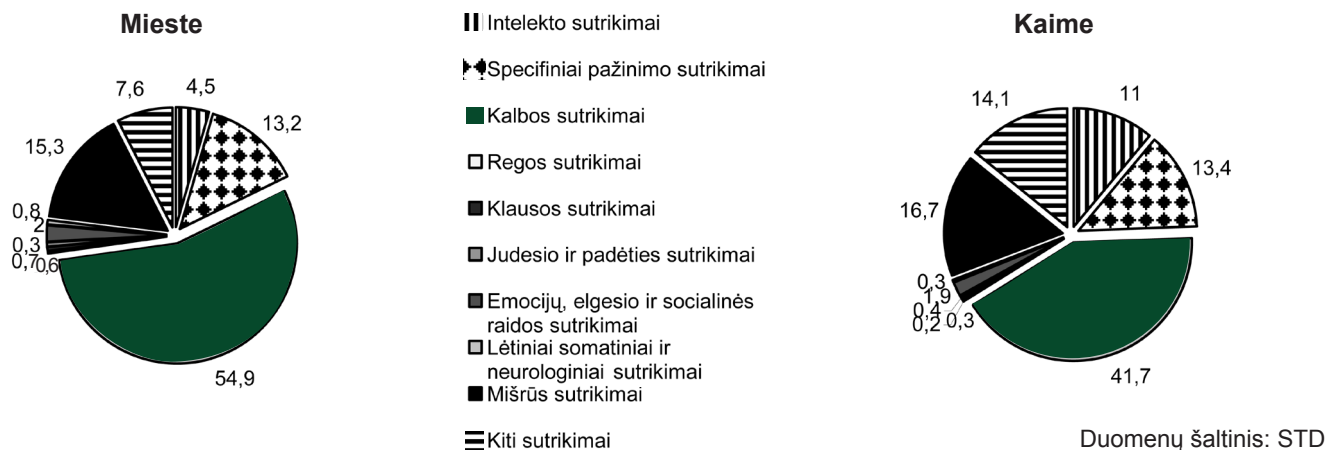
Mokinių, turinčių specialiųjų ugdymosi poreikių, bendrojo ugdymo klasėse skaičius ir dalis lyginant su visais mokiniais tiek mieste, tiek kaime per vienerius metus iki 2010 m. sumažėjo.

Nors kaime mokinių, turinčių specialiųjų ugdymosi poreikių, dvigubai mažiau nei miestų mokyklose, tačiau šių mokinių dalis, lyginant su visais mokiniais, yra didesnė kaime.

Mokinių, besimokančių pagal adaptuotą pagrindinio ugdymo programą, dalis lyginant su mokinių, turinčių specialiųjų ugdymosi poreikių, skaičiumi kaime yra didesnė nei mieste (atitinkamai 24,5 ir 11,3 proc.).

Pagal specialiojo ugdymo programas mieste mokosi daugiau mokinių, bet mieste yra ir daugiau specialiųjų mokyklų, kur daugiausia dirbama pagal šias programas.

### Mokinių, turinčių specialiųjų ugdymosi poreikių, integruotų į bendrojo ugdymo klases, pasiskirstymas pagal sutrikimus (proc.) 2010–2011 m. m.



Nors apskritai mokinių, turinčių specialiųjų ugdymosi poreikių, pasiskirstymas pagal sutrikimus gana panašus, tačiau pasiskirstyme pagal kai kuriuos sutrikimus galima pastebėti ryškių skirtumų. Daugiausia yra mokinių, turinčių kalbos sutrikimų. Mieste kalbos sutrikimų turinčių

mokinių dalis buvo didesnė nei kaime 13,2 proc. punkto. Kaime buvo didesnė (6,5 proc. punkto) dalis mokinių, turinčių intelekto sutrikimų. Kaimo mokyklose didesnė dalis mokinių, turinčių kitų (neišvardytų klasifikacijoje) sutrikimų.

### Švietimo pagalbos specialistų skaičius bendrojo ugdymo mokyklose 2010–2011 m. m.

	Logopedų	Specialiųjų pedagogų	Surdopedagogų	Tiflopedagogų	Psichologų	Socialinių pedagogų
Mieste	360	361	7	8	353	642
Kaime	138	168	–	–	73	366

Duomenų šaltinis: ŠVIS

Ir miesto, ir kaimo mokyklose lyginant su kitais švietimo pagalbos specialistais daugiausiai dirba socialinių pedagogų. Kaimo mokyklos labiau stokoja psichologų. 2010–2011 m. m. 163 kaimo bendrojo ugdymo mokyklos (arba 28 proc. kaimo mokyklų) neturėjo nė vieno švietimo pagalbos specialisto, nors kaime mokinių, turinčių specialiųjų ugdymosi poreikių, mokosi ne taip jau mažai. Nė vieno iš lentelėje minėtų specialistų neturėjo 101 miesto mokykla (arba 13,7 proc. miesto mokyklų). Miesto mokyklose švietimo pagalba mokiniams, turintiems specialiųjų ugdymosi poreikių, yra prieinamesnė nei kaimo mokyklose.

#### Mokyklos patalpos

Išorinė ir vidinė mokyklos aplinka labai svarbi mokinio kokybiškam ugdymui (si). Tai ne tik klasės, kabinetai, kompiuteriai ir kitos priemonės, mokytojai ir kiti mokiniai, bet ir erdvės, kuriose mokiniui sudaromos sąlygos saugiai ir patogiai ju-

dėti, sveikai maitintis ir praleisti poilsio valandėles, lengviau priprasti prie mokymosi režimo. Optimalios erdvės mokykloje veikia mokymosi atmosfera, daro įtaką mokiniams ir jų bendravimui tarpusavyje ir su mokytojais, ugdo mokinių nuostatas ir elgseną.

Deja, ne visos šalies bendrojo ugdymo mokyklos turi visas kokybiškam ugdymui (si) reikalingas patalpas. Ugdymosi patogumui, saugumui ir sveikatai patalpų stokoja įvairių tipų mokyklos – nuo mokyklų-darželių iki suaugusiųjų švietimo centrų. Mažiau kaimo mokyklų, lyginant su miesto mokyklomis, turi sporto sales, bibliotekas ir skaityklas, bet daugiau nei miesto mokyklų turi stadionus ir / arba aikštynus. Suprantama, nes erdvės aplink kaimo mokyklas yra didesnės, geresnės sąlygos funkcionuoti sistemai gamta–žmogus–aplinka. Tuo tarpu miesto mokyklų patalpos labiau nei kaime pritaikytos kultūrinei ir sportinei ugdymo sritims.

### Bendrojo ugdymo mokyklų, turinčių ugdymui reikalingas patalpas ir erdves, dalis (proc.) 2010–2011 m. m.

	Sporto salė	Biblioteka	Skaitykla	Valgykla	Stadionas	Stadionas ir / arba aikštynas
Kaime	77,7	86	58,5	86,3	49,9	75,8
Mieste	82,4	92	69,2	86,7	44,6	61,9

Duomenų šaltinis: ŠVIS

#### Mokinių pasiekimų skirtumai

Nacionalinių mokinių pasiekimų tyrimų duomenys<sup>2</sup> (šiuo atveju 2007 metų nacionalinio ketvirtų ir aštuntų klasių mokinių) atskleidė ugdymo rezultatų skirtumus, kuriuos lemia urbanizacijos lygis:

- didmiesčių, rajono centrų ir miestelio / kaimo mokyklose besimokančių ketvirtokų lietuvių kalbos rezultatai geresni nei miestelio / kaimo mokyklų mokinių. Didmiesčiuose besimokančiųjų rezultatai aukštesni už nacionalinį vidurkį, o miestelyje / kaime besimokančiųjų ketvirtokų – žemesni;

<sup>2</sup> Nacionalinis mokinių pasiekimų tyrimas, 2007 m. VIII klasė. Dalykinė ataskaita, Vilnius; Nacionalinio mokinių pasiekimų tyrimas, 2007 m. IV klasė. Dalykinė ataskaita, Vilnius.

- didmiesčių mokyklų ketvirtokų matematikos testų rezultatai yra aukščiausi ir skiriasi nuo mokinių, kurie mokosi rajono centrų ir kaimo mokyklose. Žemiausi yra kaimo mokyklų ketvirtokų matematikos mokymosi pasiekimai;
- aštuntų klasių mokinių pasiekimų tyrimo duomenimis, aukščiausi lietuvių kalbos rezultatai buvo besimokančiųjų didmiesčių mokyklose, žemiausi – miestelio ir kaimo aštuntokų;
- gamtamokslinio ugdymo pasiekimai aukščiausi yra aštuntokų, besimokančiųjų didmiesčių mokyklose, žemiausi – miestelio ir kaimo mokyklose;

- socialinių mokslų pasiekimų rezultatai aukštesni buvo mokinių, kurie mokėsi didmiesčių mokyklose, žemesni rajono centrų ir miestelio / kaimo mokyklose besimokusių mokinių.

Aštuntų klasių mokinių pasiekimų skirtumai pagal vietovės tipą išryškėjo 2003, 2005 ir 2007 m. tyrimuose. Tačiau nuo 2003 m. didmiesčių ir rajono centrų mokyklų mokinių rezultatai smarkiai nekito, tuo tarpu miestelio / kaimo mokyklų mokinių socialinių pasiekimų rezultatai gerėjo.

Vienas svarbiausių veiksnių, turinčių ryšį su mokinių pasiekimais, yra mokyklos vietovė. Tarptautinio tyrimo OECD PISA 2009<sup>3</sup> duomenimis, beveik visose šalyse kaimo mokinių skaitymo pasiekimai yra žemesni nei kitų vietovių mokinių pasiekimai. Tačiau Korėjoje, Graikijoje ir Serbijoje yra atvirkščiai – kaimo mokinių skaitymo gebėjimų pasiekimai yra aukštesni. Kai kuriose šalyse skirtumas tarp įvairių vietovių mokinių pasiekimų yra labai didelis (Katare, Panamoje, Kirgizijoje, Korėjoje, Peru), o kai kuriose šalyse – labai mažas arba jo visai nėra (Suomijoje, Švedijoje, Danijoje, JAV). Lietuvoje šis skirtumas yra palyginti nedidelis.

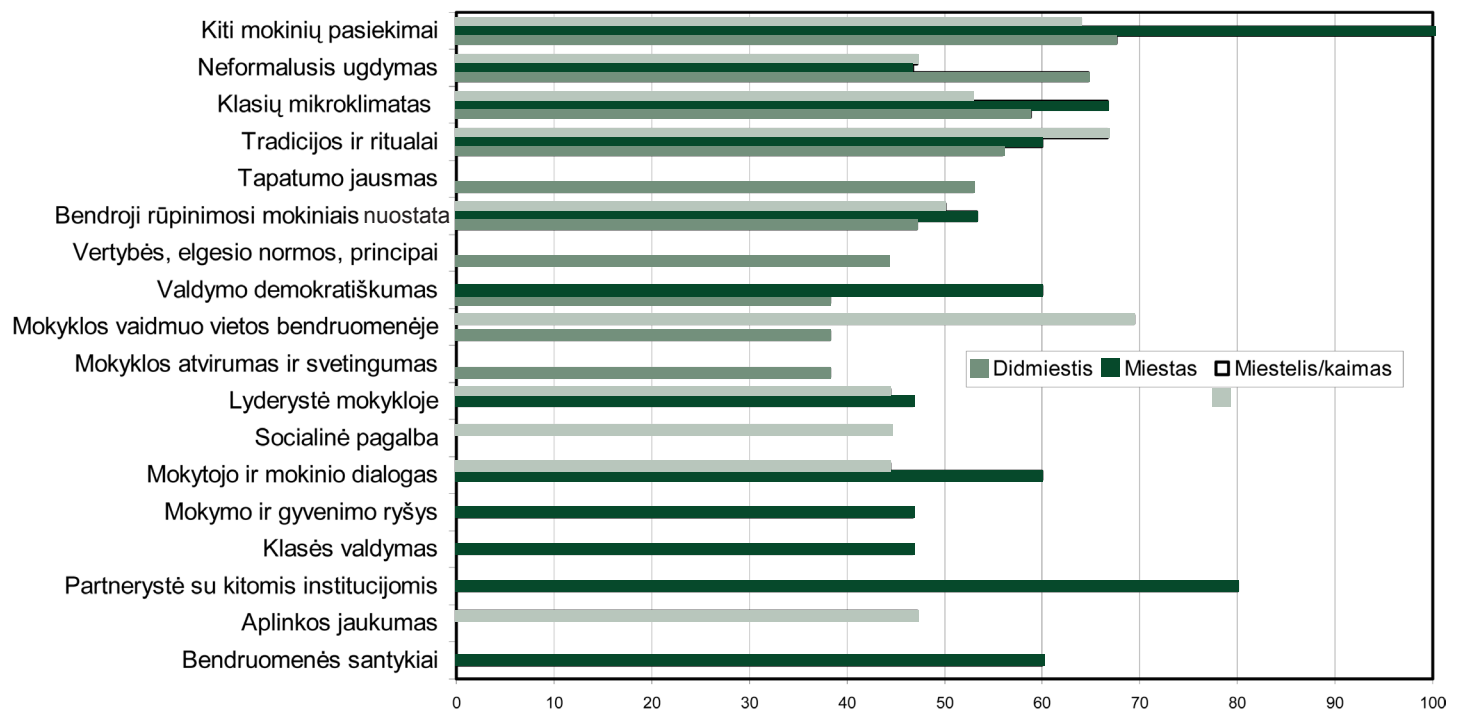
### Mokyklų veiklos išorės vertinimo rezultatai

Bendrojo ugdymo mokyklų veiklos kokybės išorinių vertinimų, atliktų 2009–2010 m., rezultatai atskleidė mokyklų stipriųjų ir tobulintinių veiklos aspektų, pamokų kokybės skirtumus didmiesčių (6 didžiųjų Lietuvos miestų), miestų ir miestelio / kaimo mokyklose. Vertinta buvo 85 mokyklos: 34 – didmiesčių; 15 – miestų; 36 – miestelio / kaimo.

Remiantis išorės vertinimo rezultatais, visų vietovės tipų mokyklose kaip stiprybės dažniausiai buvo minimi šie mo-

kyklų veiklos aspektai: tradicijos ir ritualai; klasių mikroklimatas; neformalusis ugdymas; kiti pasiekimai; bendroji rūpinimosi mokiniais nuostata. Tačiau išryškėjo ir stipriųjų mokyklos veiklos ypatumų skirtumai įvairių tipų vietovių mokyklų vertinimuose. Tarp 10 dažniausiai pastebėtų teigiamų didmiesčio mokyklų veiklos aspektų daugiausia buvo iš kultūros srities: vertybės, elgesio normos, principai; bendruomenės santykiai; tapatumo jausmas; mokyklos atvirumas ir svetingumas. Tik vienas aspektas kaip teigiamas paminėtas iš ugdymo ir mokymosi srities – tai mokymosi motyvacija.

### Mokyklų dalis proc. pagal dažniausiai išorės vertintojų pastebėtas veiklos stiprybes (+10)



Duomenų šaltinis: Bendrojo ugdymo mokyklų veiklos kokybės 2009–2010 metų išorinių vertinimų rezultatai: apžvalga (NMVA)

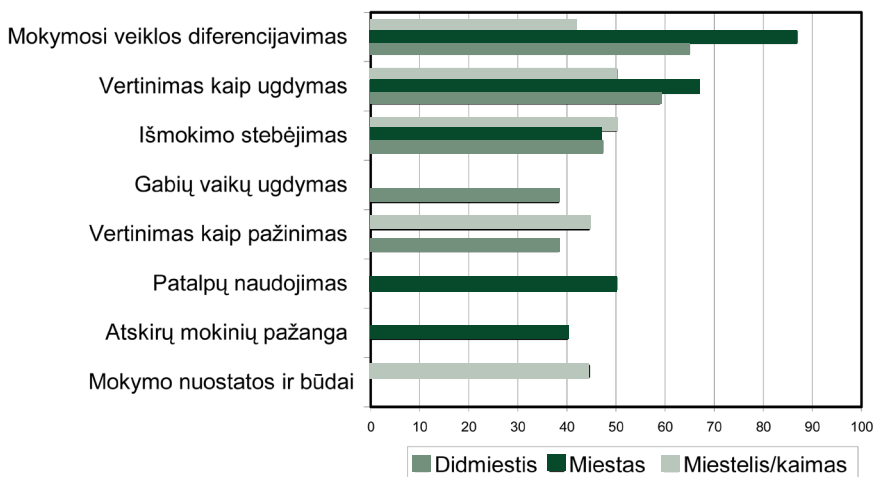
Miesto mokyklose tarp dažniau minėtų stipriųjų veiklos aspektų buvo: partnerystė su kitomis institucijomis; mokymo ir gyvenimo ryšys; klasės valdymas. Aplinkos jaukumas ir socialinė pagalba kaip veiklos stiprybės pažymėti miestelio / kaimo mokyklose. Mokyklos vaidmuo vietos bendruomenėje dažniau buvo akcentuojamas didmiesčio ir miestelio / kaimo

mokyklose, o mokytojo ir mokinio dialogas bei lyderystė mokykloje – miestelio / kaimo ir miesto mokyklose. Mokymosi motyvacija, etosas – dažniau giriami didmiesčio mokyklose; klasės valdymas, mokymo ir gyvenimo ryšys, partnerystė su kitomis institucijomis – miesto; aplinkos jaukumas ir socialinė pagalba – miestelio / kaimo mokyklose.

<sup>3</sup> Dudaitė J. Tarptautinis penkiolikmečių tyrimas. OECD PISA 2009 rezultatai. ŠMM, 2010.



### Mokyklų dalis proc. pagal dažniausiai pastebėtus penkis tobulintinus veiklos aspektus (-5)



Neatsižvelgiant į mokyklos lokalizaciją, tokie mokyklų veiklos aspektai kaip antai: mokymosi veiklos diferencijavimas, vertinimas kaip ugdymas, išmokimo stebėjimas, buvo dažniau vertinti kaip tobulintini. Tačiau vertinimo metu pastebėta veiklos silpnybių, kurios įvairių vietovių mokyklose skiriasi.

Didmiesčio mokyklose dažniau kaip tobulintinas aspektas įvertintas gabių vaikų ugdymas; mokymo nuostatos ir būdai – miestelio / kaimo mokyklose; pavienių mokinių pažanga ir patalpų naudojimas – miesto mokyklose.

Duomenų šaltinis: Bendrojo ugdymo mokyklų veiklos kokybės 2009–2010 metų išorinių vertinimų rezultatai: apžvalga (NMVA)

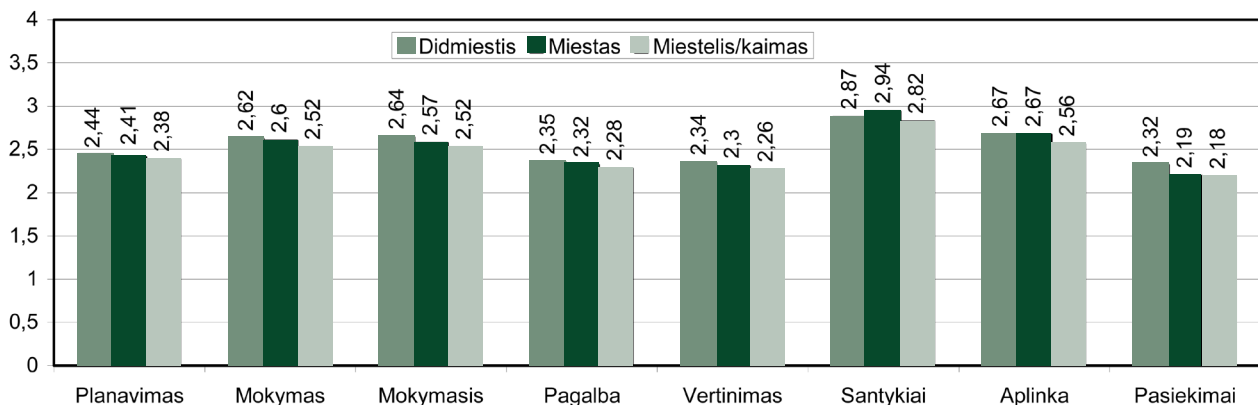
2009–2010 metų išorės vertinimas apėmė ir pamokų stebėjimą bei pamokų kokybės vertinimą. Kiekvienas pamokos komponentas buvo vertintas penkių balų skale nuo 0 iki 4. Balai reiškė lygius: labai gerai – 4 lygis; gerai – 3 lygis; patenkinamai – 2 lygis; prastai – 1 lygis; labai prastai – N (0) lygis. Šio vertinimo rezultatai parodė, kad pamokos kokybė pagal 8 vertintus komponentus skiriasi įvairių vietovės tipų mokyklose.

Geriau pamokos vertintos didmiesčių ir miestų, prasčiau – miestelio / kaimo mokyklose. Miestelio / kaimo mokyklose prastesni visų pamokos komponentų įvertinimų vidurkiai.

Miesto mokyklose beveik visi pamokos aspektai (išskyrus santykių ir aplinkos aspektus) vertinti prasčiau negu didmiesčio mokyklose, bet geriau negu miestelio / kaimo mokyklose (išskyrus pasiekimų aspektą). Visų tipų vietovių mokyklose geriausiai pamokose vertinti santykiai ir aplinka, prasčiau – pasiekimai.

Visų vietovės tipų mokyklose visi pamokos komponentai gavo ir aukščiausių įvertinimų. Keturiais balais santykiai buvo įvertinti beveik penktadalyje didmiesčių ir miestelio / kaimo mokyklų ir beveik ketvirtadalyje miestų mokyklų (iš visų 85 vertintų mokyklų).

### Pamokų komponentų vertinimo vidurkiai pagal mokyklų lokalizaciją



Duomenų šaltinis: Bendrojo ugdymo mokyklų veiklos kokybės 2009–2010 metų išorinių vertinimų rezultatai: apžvalga (NMVA)

## IDĖJOS KAIMO MOKYKLŲ PLĖTRAI

### Užsienio tyrėjų įžvalgos

Nemažai JAV edukologų ir akademikų mano, kad švietimo galimybių kaime supratimas ir tobulinimas pirmiausia priklauso nuo lygybės švietime užtikrinimo. Tai yra tiesa aptariant daugumą aspektų, nes didėjant mokyklų biudžeto ir atsiskaitymo už ugdymą įsipareigojimams, dauguma kaimo mokyklų neišgali susimokėti išaugusių išlaidų iš vietos išteklių. Ypač bendruomenėse, kur didelis nedarbas, vietos įsipareigojimai ir pastangos plėsti švietimo paslaugas vykdomi sunkiai.

...Kaimo bendruomenės nedingo, tačiau daugumai jų poreikių nacionalinė švietimo reforma neįautri. Kaimo mokyklų reformos mastas gali būti paaiškintas tuo, kaip ir kada bendruomenės patirs dvidešimt pirmojo amžiaus ekonominės, politinės ir socialinės plėtros poveikį, ir koku mastu vietos bendruomenės bus įtrauktos į nacionalinę kultūrą.

*Mažų ir decentralizuotų kaimo bendruomenių esminės vertybės yra pagarba tikėjimui, šeimos ir bendruomenės svarba, stabilūs santykiai tarp kartų ir prisirišimas prie vietovės.*

*Kaimo mokyklų tragedija yra ne tik finansinė, bet ir kultūrinė – daugumai mažų bendruomenių ir mokyklų nacionalinė kultūra yra vos prieinama, o vietos kultūra, kuri taip pat priklauso nuo nacionalinės ekonominės ir politinės struktūros, yra laikoma archaine ir pasenusia.*

*Jei kaimo mokyklų tobulinimas bus vykdomas atsakingai, ypač ekonomiškai silpnose bendruomenėse, mokyklų kultūrinės ir socialinės funkcijos tose vietovėse bus geriau suvokiamos tų, kurie mokyklas tobulins (ne „reformuos“)...*

Pagal Alan J. DeYoung<sup>4</sup> (University of Kentucky, JAV) ir Paul Theobald (Texas A&M University)

Veiksniai, dabartiniu metu turintys įtakos kaimo mokyklų plėtrai (pagal I. Katane<sup>5</sup>):

- daugėja galimybių kaupti informaciją apie inovacijas ir keistis ja bei patirtimi vietos, regioniniu ir nacionaliniu lygmenimis;
- demografinė krizė ir urbanistiniai procesai kelia grėsmę darniai kaimo mokyklų plėtrai. Todėl turi būti ieškoma alternatyvių sprendimų išsaugoti jų ugdymo aplinką, pavyzdžiui, vietoj uždarytų mažų kaimo mokyklų jų pastatus panaudoti neformaliajam švietimui (viešosios mokyklos, viešieji universitetai, metodologiniai konsultaciniai centrai). Vyksta atsinaujinimo ir transformacijos į kitą kokybę procesai;
- auga konkurencija tarp mokyklų (kaimo ir miesto, tarp kaimo mokyklų). Tokiomis sąlygomis kaimo mokyklos ieško naujų netradicinių plėtros modelių.

Kaimo mokyklų kaip švietimo aplinkos sistemų plėtros prioritetu galėtų būti tikslinės auditorijos didinimas ir besimokančiųjų amžiaus ribų plėtimas. Kaimo mokyklos turėtų ieškoti galimybių padidinti besimokančiųjų skaičių; praplėsti amžiaus ribas besimokantiejiems, suteikiant jiems galimybę mokytis visą gyvenimą. Tai galima įgyvendinti pritraukiant mokinių iš gretimų savivaldybių teritorijų, taip pat ir miestų; integruojant mokinius, turinčius specialiųjų ugdymosi poreikių, ikimokyklinio amžiaus vaikus, mažumų vaikus, gyvenančius toje teritorijoje, į kaimo mokyklos ugdymo aplinką; kuriant įvairius įstaigų tipus ir įtraukiant į ugdymo procesą inovacijas bei didinant galimybes ugdymo veikloje dalyvauti įvairaus amžiaus asmenims.

Be to, kaimo mokyklos galėtų praplėsti savo funkcijas (formalias ir neformalias):

- priiimti atsakomybę už ugdymo galimybių sudarymą kaime ir vykdyti reikšmingas veiklas kultūros srityje, tapti atviromis kultūriniam visos bendruomenės švietimui, tampant vietos švietimo ir kultūros centrais;

- priiimti atsakomybę už savo mokinių sveikatą, diegiant įvairias prevencines priemones;
- atlikti socialinį darbą, įskaitant socialinę mokinių, mokinių šeimų ir bendruomenės globą;
- siūlyti paslaugas, susijusias su kaimo turizmu;
- organizuoti mokinių vasaros stovyklas mokykloje, rajone, regione, šalyje ir net tarptautiniu lygmeniu.

Taip pat kaimo mokyklas padėtų išlaikyti jų bendradarbiavimas ir kooperavimasis vidaus ir išorinėje aplinkoje: kaimo mokyklos sudarytų platų bendradarbiavimo su įvairiais partneriais tinklą švietimo ir kultūros srityse vietos, rajono ir tarptautiniu lygmeniu. Mokyklas pagarsintų žymių ar gerai žinomų žmonių pavardės mokyklą lankiusių mokinių sąrašuose: būtų akcentuojama turtinga švietimo kultūros istorija, mokyklos reikšmė valstybės nacionalinėje raidoje ir tautos identiteto plėtroje.

### Švietimo plėtros Lietuvos kaime programos ir projektai

Mokymosi visą gyvenimą užtikrinimo strategijoje (2008), be kitų, iškelti ir šie uždaviniai:

- Gerinti asmenų gyvenimo kokybę ir integraciją į šiuolaikinę visuomenę, tolygiai visoje šalyje plėtoti neformalųjį neprofesinį ir savaiminį suaugusiųjų švietimą įvairių tipų suaugusiųjų švietimo ir kultūros įstaigose;
- Sudaryti „antrąją galimybę“ suaugusiems asmenims įgyti pradinį, pagrindinį, vidurinį išsilavinimą, plėtoti bendrąsias kompetencijas ir didinti mokymosi visą gyvenimą paslaugų prieinamumą įvairioms visuomenės grupėms;
- Naudojant ES paramą modernizuoti mokymosi visą gyvenimą regioninę infrastruktūrą siekiant, kad besimokantys asmenys gautų vienodai kokybiškas paslaugas visoje šalyje įvairių tipų įstaigose.

Sociologinio tyrimo *Kaimuose ir miesteliuose (gyventojų skaičius iki 30 000) gyvenančių suaugusiųjų mokymosi poreikiai* (2004) ataskaitoje<sup>6</sup> rašoma, kad nemaža dalis tyrimo apklaustųjų minėjo suaugusiųjų bendrojo ugdymo problemas ir su kitomis švietimo formomis susijusias problemas. Tarp minimų aktualiausių problemų vyravo šios: prieinamumas; finansavimo, materialinės bazės problemos; žmonių motyvacija; darbdavių nesuinteresuotumas; organizavimo, vadybos problemos. Švietimo prieinamumo problema minėta gana dažnai ir siejama pirmiausia su bendrojo ugdymo centru geografiniu prieinamumu. Ten, kur tenka toliau važiuoti mokytis, pasak respondentų, „atvažiuoja tik labai motyvuoti

<sup>4</sup> DeYoung A. J., Theobald P. Community Schools in the National Context: The Social and Cultural Impact of Educational Reform Movements on American Rural Schools. *Journal of Research in Rural Education*, Summer 1991, Vol. 7.

<sup>5</sup> Katane I. Sustainable Development of the Modern Rural School as a System of Educational Environment under the Conditions of Globalisation and Various Contradictions in Latvia. *Acta Paedagogica Vilnensia*. 2006 16.

<sup>6</sup> Kaimuose ir miesteliuose (gyventojų skaičius iki 30 000) gyvenančių suaugusiųjų mokymosi poreikiai. Sociologinio tyrimo ataskaita, Vilnius, 2004.

žmonės. “ Ypač tai aktualu didesniems rajonams, kurių pakraščiuose nedaug norinčiųjų mokytis ir nėra galimybių steigti centrų filialus, klases; kai kur atstumai iki artimiausio centro siekia 40 ir daugiau kilometrų. Mokymasis neakivaizdiniu būdu ar eksternu kol kas teikiamas ne visuose rajonuose; geografinis prieinamumas kaimo vietovėse susijęs ir su žmonių finansinėmis galimybėmis, nes ne visi turi galimybę sumokėti transporto išlaidas; taip pat ir neakivaizdinis ar savarankiškas mokymasis kai kam, ypač neturintiems pagrindinio išsilavinimo žmonėms, sudėtingas. Kaimo žmonėms kliūtimi mokytis, ypač kai mokykla toliau, yra ir jų darbas ūkyje: „Jie motyvuoja, kad nėra sąlygų atvykti – ūkis, pinigai.“ Tyrimo apibendrinimuose autoriai konstatuoja, kad per pastaruosius kelerius metus ypač pagerėjo suaugusiųjų bendrojo ugdymo situacija: padaugėjo centrų ir besimokančiųjų, gerėja mokymo kokybė, įvairėja formos. Geresnė ir gerėjanti būtent šio švietimo būklė susijusi su geresne negu kitų suaugusiųjų švietimo formų įstatymine baze ir finansavimu, taip pat didėjančiu žmonių pagrindinio ir vidurinio išsilavinimo poreikiu. Kaimo vietovėse svarbų vaidmenį plėtojant suaugusiųjų švietimą ir ugdant gyventojų poreikius atlieka ir gali atlikti aktyvios seniūnijos ir kaimo bendruomenės, telkdamos ir panaudodamos kitas institucijas (NVO, mokyklas, kultūros centrus, bibliotekas ir pan.). Svarbi suaugusiųjų švietimo organizavimo sąlyga – kad mokymai vyktų kuo arčiau namų.

LR švietimo ir mokslo ministro patvirtintoje *Mokyklų tobulinimo programoje plius*<sup>7</sup> numatyta priemonė gerinti švietimo paslaugų prieinamumą ir kokybę kuriant ir plėtojant universalius daugiafunkčius centrus ir modernizuojant suaugusiųjų švietimo institucijas.

Vienas iš programos horizontaliųjų prioritetų – ieškoti ne-tradicionių mokymosi visą gyvenimą paslaugų prieinamumo, ypač kaimo vietovėse, problemų sprendimų:

- bendrų kaimo vietovės gyventojus vienijančių centrų (edukacinių ir socialinių kultūrinių), kurių funkcijas at-

liks universalūs daugiafunkciai centrai, steigimas kaimo vietovėse padės suburti aktyvią bendruomenę, sudarys prielaidas socialinei partnerystei, stiprins bendruomenes, plėtos socialinį kapitalą, gims inovatyvūs sprendimai ir kompetencijos tinkliniam bendradarbiavimui;

- apimties ir prieinamumo skirtumų mažinimas šalies regionuose, ypač – nuo didžiųjų miestų nutolusiuose mažuose miesteliuose ir kaimo vietovėse, taip prisidedant prie nacionalinės regioninės politikos strategijos įgyvendinimo.

Lietuvos Respublikos švietimo ir mokslo ministerija įgyvendina *Mokyklų tobulinimo programos plius* projektą „Universalių daugiafunkcinių centrų (UDC) steigimas ir plėtra“, kurio tikslas yra spręsti nepakankamos švietimo ir socialinių paslaugų kokybės, pasiūlos ir prieinamumo kaimo vietovėse problemą – kurti, diegti ir plėtoti modernią švietimo bei socialinių paslaugų, skirtų įvairaus amžiaus gyventojų grupėms ir jų poreikiams, infrastruktūrą. Atsižvelgiant į konkrečios vietovės gyventojų poreikius, numatoma steigti naujus ir / ar plėtoti esamus universalius daugiafunkčius centrus, aprūpinant juos būtina infrastruktūra (patalpomis, įranga ir baldais, mokymo priemonėmis ir kt.) kokybiškų paslaugų teikimui. Projekto lėšos – 87,8 mln. Lt (iš Europos regioninės plėtros fondo ir Lietuvos Respublikos valstybės biudžeto). Planuojama, kad projekto įgyvendinimo metu iki 2012 m. bus įkurti ar modernizuoti 76 UDC (*Pagal šaltinį www.sac.smm.lt*).

Universalus daugiafunkcis centras (UDC) – švietimo, kultūros ir socialines paslaugas vaikams bei vietos bendruomenei teikianti įstaiga, kurios veiklos gali būti ikimokyklinis, priešmokyklinis, papildomasis ir kitas neformalusis vaikų ugdymas, vaikų priežiūra dieną, neformalusis suaugusiųjų švietimas, švietimo pagalba, specialusis ugdymas, nuotolinis mokymas pagal formaliojo ir neformaliojo ugdymo programas ar jų modulius, pramoginė, sociokultūrinė, meninė vaikų ir suaugusiųjų veikla ir pan. Centro atliekamų funkcijų apimtį ir tikslines grupes nustato vietos savivaldos institucijos, įvertinusios vietos bendruomenės poreikius<sup>8</sup>.

UDC gali būti steigiami kaimuose ir miesteliuose, turinčiuose keletą šimtų gyventojų, taip pat ir miestuose. Vis dėlto pirmajame UDC steigimo etape prioritetas teikiamas UDC, steigiamiems tose kaimo vietovėse, kuriose didžiausias jų poreikis, t. y. tose vietovėse, kuriose toks centras gali veiksmingai padėti spręsti socialinių, edukacinių paslaugų problemas. Centras gali palengvinti ir geografinio prieinamumo problemos sprendimą – centrai gali būti steigiami uždaruose ar reorganizuojamose bendrojo ugdymo įstaigose.

Universalūs daugiafunkcius centrus pagal atliekamas funkcijas iš dalies galima prilyginti bendruomenės centrams arba bendruomenės namams, kurie apibūdinami kaip vieta, kurią gerai žino ar lengvai gali pasiekti tam tikros gyvenvietės ar mikrorajono gyventojai, kuriuose visą dieną ir vakare vyksta įvairūs užsiėmimai: mokymo kursai suaugusiesiems, laisvalaikio klubai įvairaus amžiaus ir pomėgių asmenims. Šis centras (arba bendruomenės namai) yra atviri visiems gyventojams – neatsižvelgiant į jų socialinę padėtį, religinius ar politinius įsitikinimus. Visus juos vienija tradiciškai susiklostęs priklausymas tai pačiai bendruomenei, kurią sąlygoja gyvenamoji vieta, bendri interesai.

Universalių daugiafunkcinių centrų uždaviniai:

- plėtoti socialinių, edukacinių paslaugų infrastruktūrą kaimo bendruomenėse, teikiant kokybiškas socialines, edukacines paslaugas, atitinkančias konkrečios bendruomenės poreikius;
- ugdyti miesteliuose ir kaimiškose teritorijose gyvenančių asmenų socialinį aktyvumą, tarpusavio supratimą ir toleranciją, atsakomybę už konkrečių problemų sprendimą;

<sup>7</sup> Lietuvos Respublikos švietimo ir mokslo ministro 2007 m. gruodžio 3 d. įsakymas Nr. ISAK-2331 „Dėl Mokyklų tobulinimo programos plius patvirtinimo“ (Valstybės žinios, 2008-01-17, Nr. 7-257).

<sup>8</sup> Universalių daugiafunkcinių centrų (UDC) steigimas ir plėtra: UDC modelio aprašas. Vilnius, 2008.

- plėtoti savanoriškumo ir savipagalbos idėjas bendruomenėje;
- kurti socialinį kapitalą, remiantis savitarpio pasitikėjimu, bendradarbiavimu ir bendrosiomis vertybėmis.

UDC, atsižvelgdamas į konkrečios kaimo gyvenvietės žmonių poreikius, gali teikti paslaugas:

- švietimo: neformaliojo švietimo (ikimokyklinio, priešmokyklinio ugdymo, kito vaikų ir suaugusiųjų neformaliojo švietimo), savišvietos, švietimo pagalbos (informacinės, psichologinės, socialinės pedagoginės, specialiosios pedagoginės ir specialiosios pagalbos);
- kultūros (etninės kultūros ir profesionaliojo meno sklaidos, mėgėjų meno kolektyvų, studijų, būrelių veiklos organizavimo, pramoginių, edukacinių ir kitų renginių organizavimo ir kt.);
- socialines: bendrąsias paslaugas (informavimo, konsultavimo, tarpininkavimo ir atstovavimo, socialines kultūrines, aprūpinimo transportu, maitinimo organizavimo, aprūpinimo būtiniaisiais drabužiais bei avalyne ir kt.), specialiąsias paslaugas (socialinė priežiūra, socialinė globa);
- kitas paslaugas.

AIKOS duomenimis, 2010 m. užregistruoti 7 universalūs daugiafunkciai centrai – 6 iš jų kaime. Vienas centras Alytaus r. veikia kaip pagrindinė mokykla (mokyklos veiklos sritys – švietimas, kultūra, socialinių paslaugų teikimas bendruomenei), du Radviliškio r. ir du Rokiškio r. – kaip neformaliojo vaikų ugdymo įstaigos, du Ukmergės r. – kaip ikimokyklinio ugdymo įstaigos.

2011 m. LR švietimo ir mokslo ministro įsakymais buvo patvirtintas finansavimo skyrimas dar 10 universalių daugiafunkčių centrų steigimui kaimo vietovėse Šilalės, Šakių, Tauragės, Vilkaviškio, Varėnos, Prienų, Šalčininkų ir Alytaus rajonų savivaldybėse, kurios įgyvendina daugiafunkčių centrų steigimo projektus.

Universalių daugiafunkčių centrų steigimasis ne tik tenkins gyvybinius kaimo bendruomenių poreikius, bet ir palengvins neretai skausmingą mokyklų tinklo pertvarką, kuri būtina siekiant efektyviau naudoti švietimo sistemos išteklius.

Daugiafunkcio centro paslaugų spektras platus. Jis turi apimti visus kaimo gyventojus – nuo mokinių iki miestelio bendruomenės.

**ŠVIETIMO PROBLEMOS ANALIZĖ** – Švietimo ir mokslo ministerijos leidinių serija, skirta politikams, savivaldybių švietimo padalinių specialistams ir plačiajai visuomenei, nušviečianti kylančias ir sprendžiamas švietimo problemas. Serijoje „Švietimo problemos analizė“ pateikiama glausta, konkreti ir aktuali švietimo sistemos funkcionavimo problemų analizė. Leidiniai skelbiami internete adresu [http://www.smm.lt/svietimo\\_bukle/analizes.htm](http://www.smm.lt/svietimo_bukle/analizes.htm) ir portale Emokykla.

Pasiūlymus, pastabas ar komentarus prašome siųsti Švietimo ir mokslo ministerijos Strateginių programų biuro vedėjui Ričardui Ališauskui ([ricardas.alisaukas@smm.lt](mailto:ricardas.alisaukas@smm.lt)).

Autorius, norinčius publikuoti savo parengtas analizes serijoje „Švietimo problemos analizė“, prašome kreiptis į Švietimo ir mokslo ministerijos Strateginių programų biuro vyresniąją specialistę Veroniką Šiurkienę (el. p. [veronika.siurkiene@smm](mailto:veronika.siurkiene@smm), tel. (8 5) 219 1121).

Analizę parengė Laima Paurienė, Nacionalinės mokyklų vertinimo agentūros Politikos analizės skyriaus metodininkė.

KOKIE UGDYMO SKIRTUMAI KAIMO IR MIESTO MOKYKLOSE?

Redaktorė *Nijolė Šorienė*  
Maketavo *Valdas Daraškevičius*

2011-11-30. Tir. 1850 egz.

Išleido Lietuvos Respublikos švietimo ir mokslo ministerijos  
Švietimo aprūpinimo centras, Geležinio Vilko g. 12, LT-01112 Vilnius  
Spausdino UAB „Lodvila“, Sėlių g. 3A, LT-08125 Vilnius

ISSN 1822-4156