

Moterų dalyvavimo Lietuvos vietos savivaldoje ir valstybės valdyme geografinė analizė

Milda Radzevičiūtė, Jurgita Mačiulytė

Vilniaus universitetas, Geomokslų institutas, Geografijos ir kraštotvarkos katedra

Įvadas

Lyčių diskriminacija – vis dar dažnas reiškinys ir aktuali problema Europos valstybėse. Lietuvoje galioja Europos Parlamento priimti teisės aktai, kuriais siekiama užtikrinti lyčių lygybę, tačiau moksliniai tyrimai ir gyventojų apklausos rodo, kad vis dar susiduriama su diskriminacija ir neigiamais stereotipais lyties atžvilgiu įvairiose srityse.

Pagal Europos lyčių lygybės instituto nustatomą lyčių lygybės indeksą, vieni prasčiausių Lietuvos rodiklių yra politinės galios srityje. Lietuvos gyventojų nuomonės tyrimai taip pat patvirtina, jog mūsų visuomenėje politika laikoma itin vyriška sritimi.

Nusistovėjusios visuomenės nuostatos ir pasyvumas sprendžiant lyčių lygybės klausimus lemia, jog Lietuvoje politinių sprendimų srityse moterų yra labai mažai ir Lietuva gerokai atsilieka nuo ES vidurkio.

Šio tyrimo objektas: Lietuvos moterų aktyvumas valstybei svarbių politinių sprendimų priėmimo.

Uždaviniai:

- Įvertinti Lietuvos lyčių lygybės padėtį Europos Sąjungos kontekste.
- Nustatyti moterų atstovavimo raidos ypatumus Lietuvos Respublikos Seime 2008-2019 metais.
- Išanalizuoti Lietuvos moterų dalyvavimo vietos savivaldoje raidą ir teritorinę raišką 2011-2019 m. laikotarpyje bei nustatyti veiksnius, kurie sudarė sąlygas moterims ateiti į savivaldą.

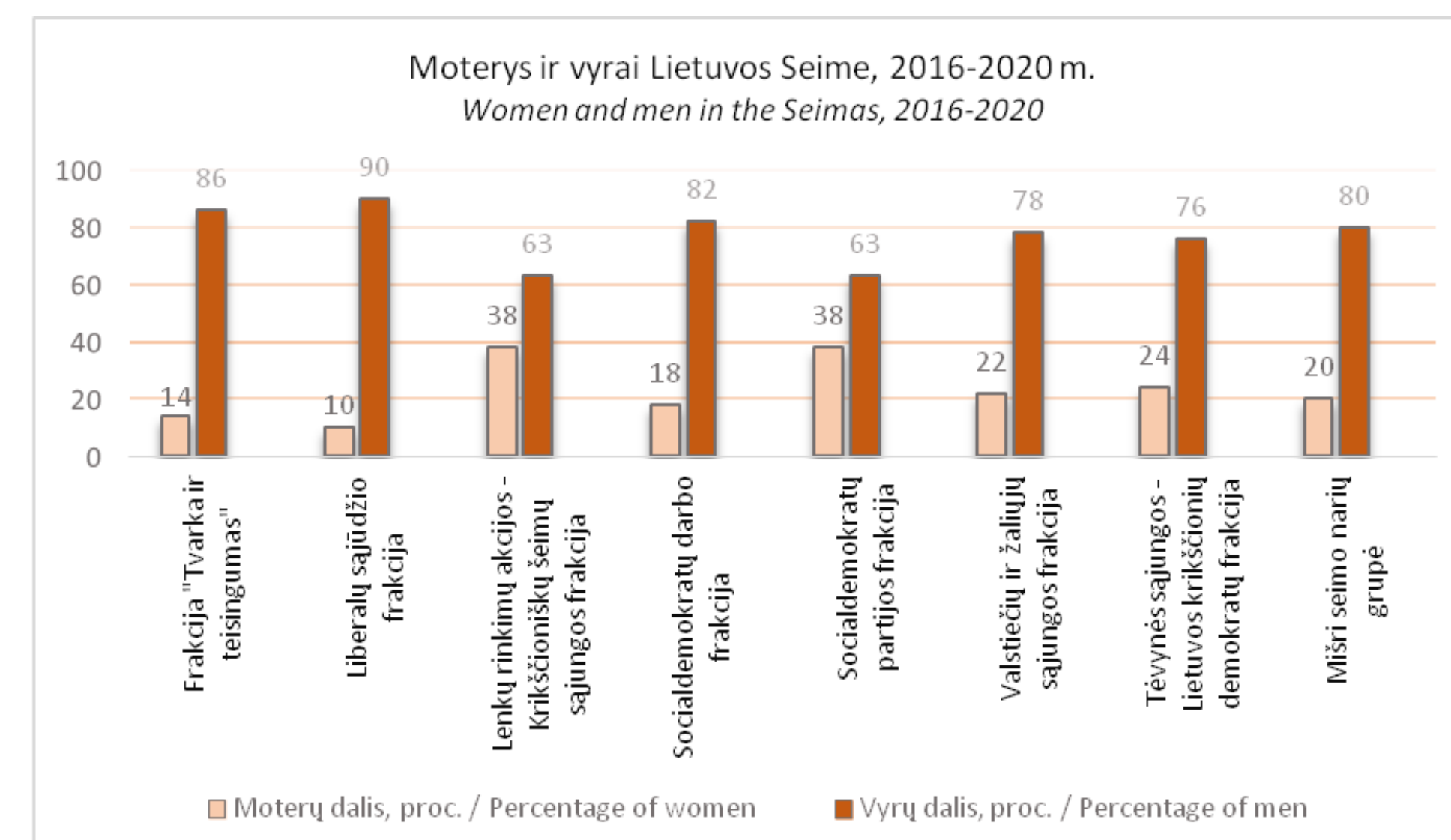
Lietuvos moterų dalyvavimas valstybės valdyme

Lietuvoje valstybei svarbių politinių sprendimų priėmimo institucijose vyrauja labai netolygus moterų ir vyrų santykis.

Po nepriklausomybės atkūrimo LR Vyriausybės vadovo pareigas ėjo 17 vyrų ir 2 moterys. Šiuo metu Lietuvos vyriausybės ministrų kabinetą sudaro 14 ministrų, iš kurių tik viena yra moteris.

Seimo pirmininku Lietuvoje taip pat gerokai dažniau paskiriamas vyras. Nuo 1990 m. LR Seimui pirmininkavo 8 vyrai ir 2 moterys.

Moterų dalies augimas nepastebimas ir tarp LR Seimo narių: 2008-2012 m. kadencijoje moterų dalis siekė 17 proc., 2012-2016 m. – 25 proc., o 2019 m. šis rodiklis vėl sumažėjo ir moterys sudaro 22 proc. visų Seimo narių.



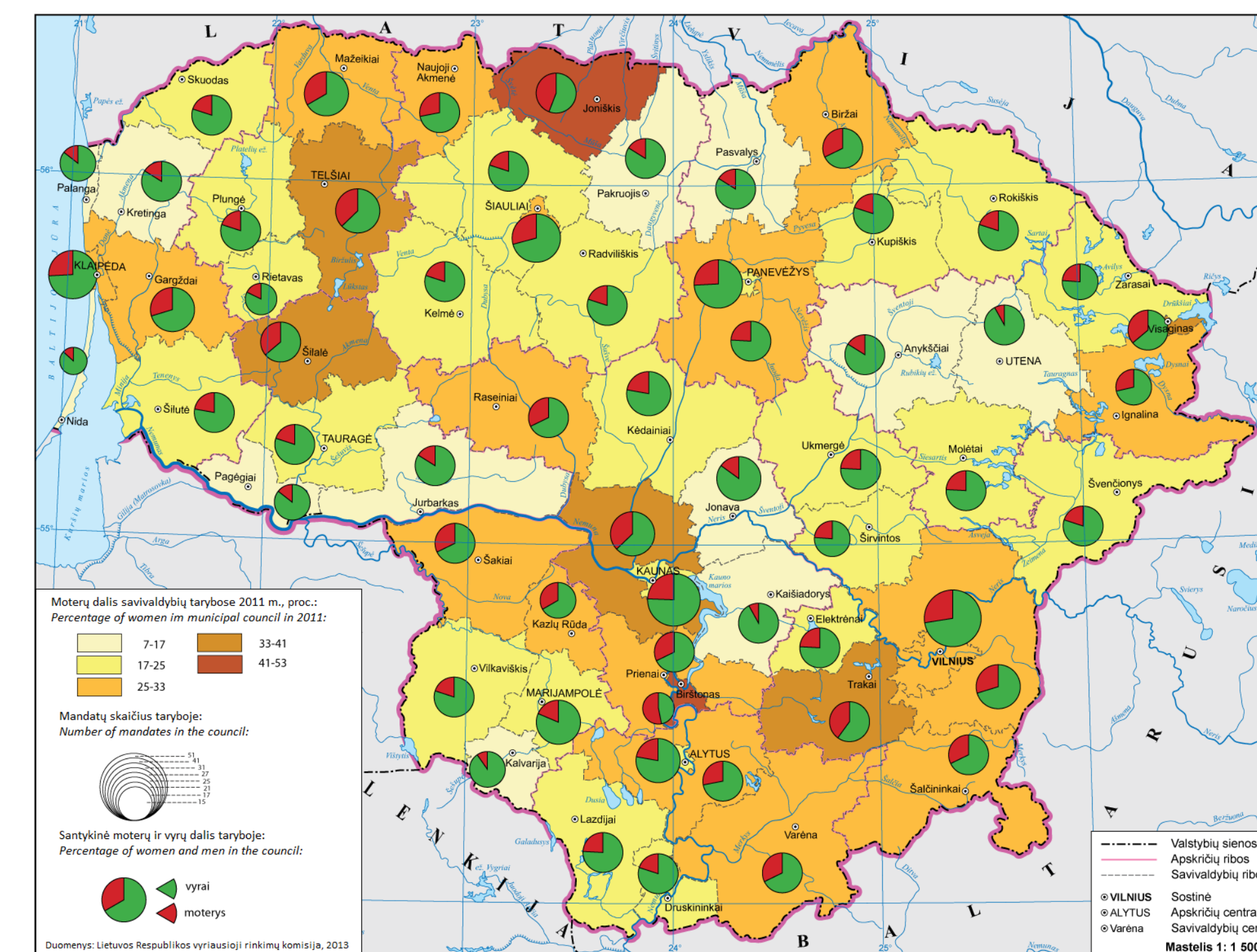
Moterų ir vyrų dalis Lietuvos Respublikos Seimo frakcijose 2016-2020 m. (Lietuvos Respublikos Seimas, 2019)

Lietuvos moterų dalyvavimas vietos savivaldoje

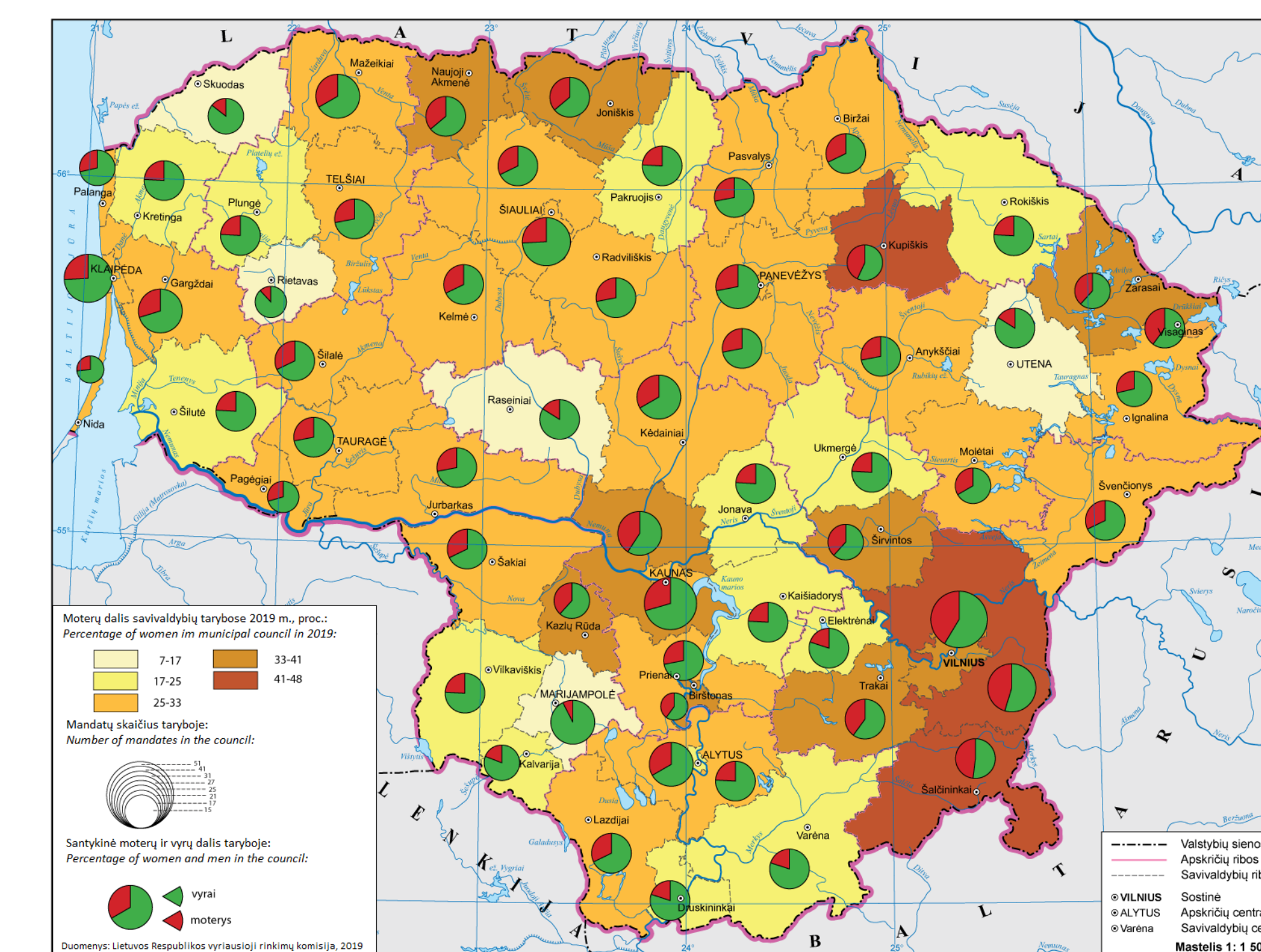
Lietuvos vietos savivaldoje moterų dalis taip pat sudaro mažumą. 2017 m. pagal šį rodiklį tarp 28 ES valstybių Lietuva užėmė tik 19-ąją vietą.

Tarp savivaldybių vadovų moterys sudaro mažumą: 2011 m. tik 4 moterys iš 60 vadovų buvo merės, 2015 m. išrinkta viena mere daugiau, o 2019 m. skaičius išliko nepakitęs – 5 merės.

Tarp Lietuvos savivaldybių tarybos narių 2011 m. išrinktų moterų dalis šalyje siekė 25 proc., 2015 m. – 26 proc., 2019 m. – 29 procentus.



Moterys Lietuvos Respublikos savivaldybių tarybose 2011 metais (Lietuvos Respublikos vyriausioji rinkimų komisija, 2015)



Moterys Lietuvos Respublikos savivaldybių tarybose 2019 metais (Lietuvos Respublikos vyriausioji rinkimų komisija, 2019)

Moterų kelias į savivaldą: Jonišio vietos veiklos grupės pavyzdys

Atkūrus nepriklausomybę moterys, kurios sovietiniais metais priklausė kaimo inteligentijai, aktyviai dalyvavo sprendžiant socialines ir kultūrinės problemas kaime. Nuo XX a. 10 deš. vidurio kaimo gyventojai buriasi į kaimo bendruomenes, kurios dažniausiai kuriamos moterų iniciatyva. ES programa LEADER - viena iš pagrindinių kaimo lokalinio vystymo finansinių priemonių – sustiprino kaimo bendruomenes ir sudarė galimybes aktyvioms moterims susikurti socialinį kapitalą, padėjusį rinkimuose į savivaldybės tarybas.



Joniškio Vietos veiklos grupės aktyvas

Joniškio Vietos veiklos grupė (VVG), susikūrusi savivaldybės teritoriniu pagrindu, yra viena iš aktyviausių LEADER programos dalyvių šalyje. Viena iš Jonišio VVG sėkmės priežasčių yra santykinai senas ir tankus nevyriausybinių organizacijų tinklas. Didelį vaidmenį kaimo bendruomenių judėjime ir jų dalyvavime vietinėje plėtroje suvaidino aktyvus vietos lyderis, kuris sugebėjo suburti kaimo gyventojus bendram projektui. Būdamas ūkininkas ir Žemės ūkio rūmų atstovas rajono savivaldybėje darbu su nevyriausybėmis organizacijomis, ji skatino kaimo bendruomenių steigimą, o vėliau inicijavo vietos veiklos grupę, kurios prezidentė buvo išrinkta, įkūrimą. Jos darbo rezultatus palankiai vertina kaimo žmonės, jau daugelį kadencijų išrenka ją į rajono savivaldybės tarybą. Jonišio VVG prezidentės pavyzdys rodo, kad kaime LEADER programos dėka atsirado nauji vietos lyderiai.

Išvados

Lietuvos gyventojų nuomonės tyrimai rodo, kad mažėja gyventojų, neigiamai nusistačiusių prieš moterų dalyvavimą politikoje. Tačiau sociologiniai tyrimai atskleidžia, kad šios nuostatos kinta lėtai, todėl moterų į LR Seimą ir savivaldybes vis dar išrenkama labai mažai.

Pagal Europos lyčių lygybės institutą, priimtina lyčių pusiausvyros santykiu laikomas 40 su 60, tačiau tarp visų ES vyriausybės vadovų, nacionalinių parlamentų narių, partijų lyderių ir vietos savivaldos narių moterų dalis vis dar yra mažesnė nei 40 proc., o Lietuvoje visose šiose politinės galios srityse moterų sudaro mažiau nei 30 proc., tad jos laikytinos „kritine mase“.

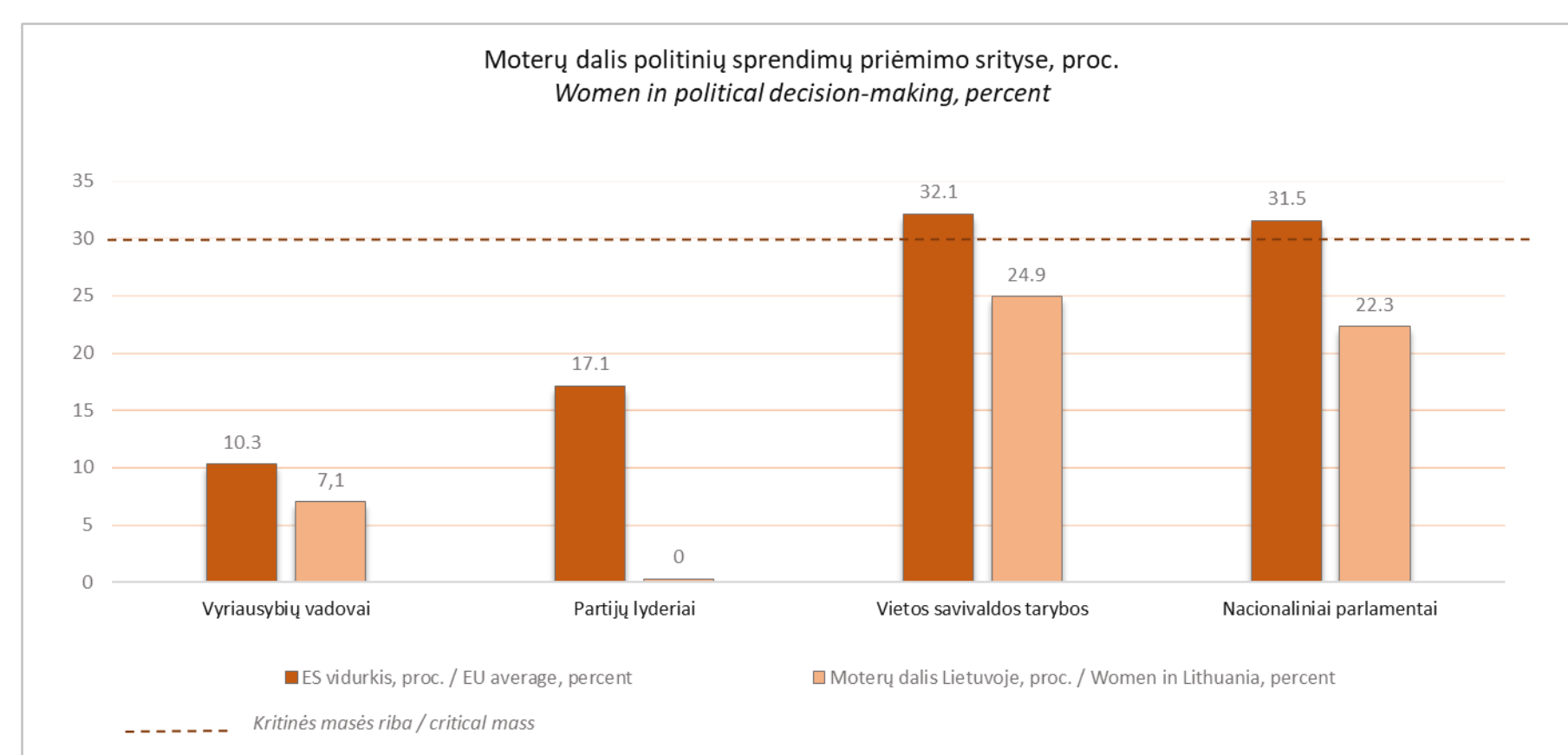
Lietuvoje valstybei svarbių politinių sprendimų priėmimo situacija išlieka nepalanki moteriškajai lyčiai. „Vyriškėjantis“ ministrų kabinetas, sumažėjusi moterų dalis tarp Seimo narių ne tik neleidžia teigti, kad Lietuvoje daroma pažanga, bet ir leidžia daryti prielaidas, jog situacija yra prastėjanti.

Bendras moterų procentas šalies savivaldybių tarybose auga, daugėja savivaldybių, kuriose moterų dalis artėja link arba peržengia kritinės masės (30 proc.) ribą, tačiau vis dar išlieka nemažai savivaldybių, kuriose moterų dalis nesiekia net penktadalio; geriausia moterų situacija yra šalies pietryčių sostinės regione.

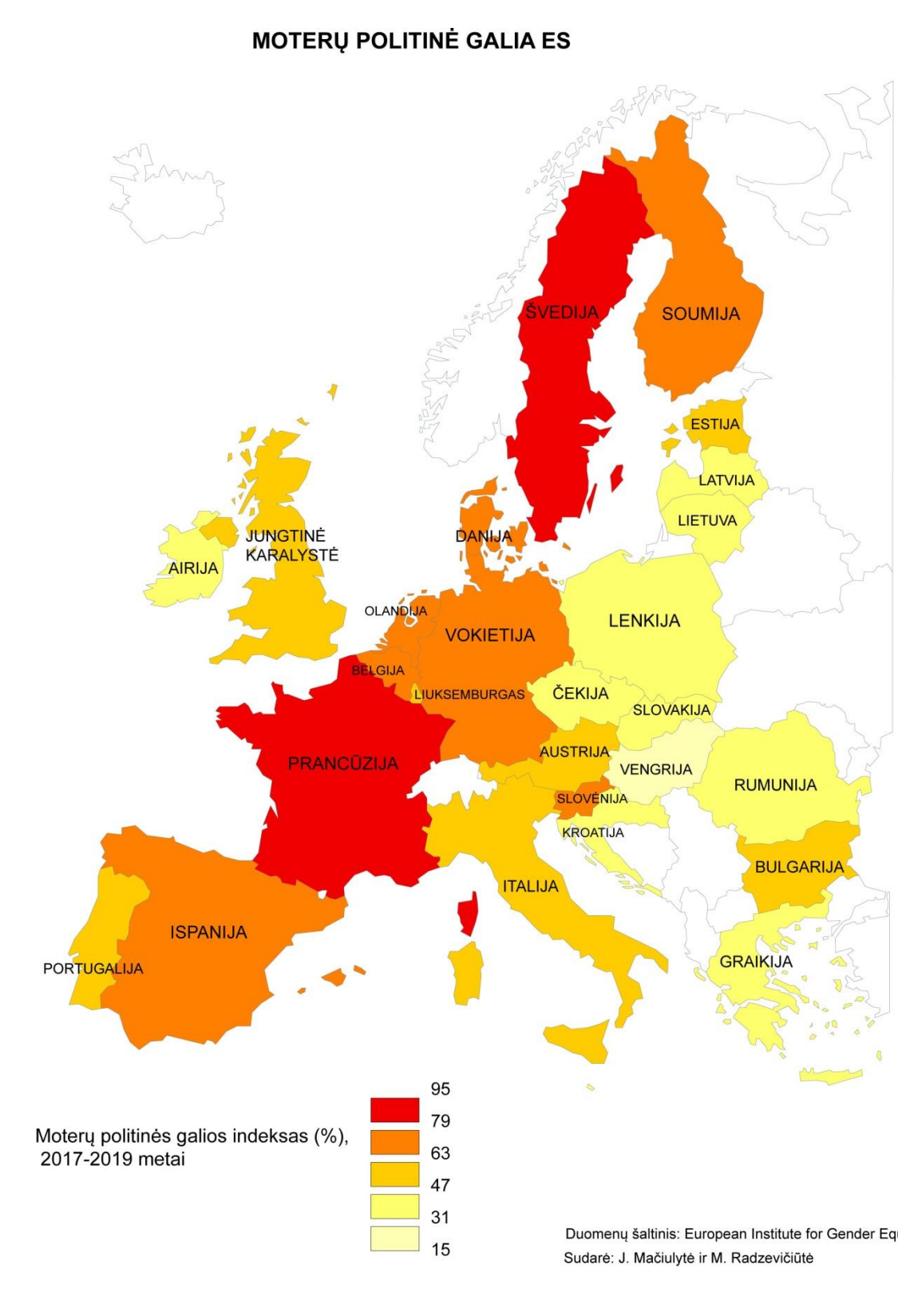
Lietuvos lyčių lygybės vertinimas ES kontekste

Europos lyčių lygybės instituto duomenimis, Lietuva 2019 m. paskelbta vienintele ES valstybe, nuo 2005 m. nepadarusia jokios pažangos moterų ir vyrų lygybės srityje. Šiuo metu Lietuva pagal lyčių lygybės indeksą užima 23 vietą (2017 m. buvome 19-oje vietoje) tarp kitų ES valstybių.

Lietuvoje 2019 m. bendras lyčių lygybės indeksas siekia 55,8 proc., ES vidurkis – 67,4 proc. Politinės galios posirtyje Lietuvos indeksas – 40,9 proc., ES vidurkis – 55,0 procentai.



ES valstybių ir Lietuvos moterų dalis politinių sprendimų priėmimo srityse 2019 m. (Europos lyčių lygybės institutas, 2017; 2019)



Lyčių lygybės indekso politinės galios posirtyje ES valstybėse (European Institute for Gender Equality, 2019)