

ROMŲ SITUACIJOS LIETUVOJE APŽVALGA

(parengė dr. Vita Petrušauskaitė)

1. Pagrindiniai statistiniai duomenys

2001–2011 m. Lietuvoje gyvenančių romų (čigonų) skaičius keitėsi nežymiai – nors lyginant su 2001 m. surašymo duomenimis stebimas romų skaičiaus mažėjimas (2001 m. – 2571 asmuo; 2011 m. – 2115 asmenys), tikėtina, kad ne visi romai buvo pasiekti surašymo metu ir tikrasis jų skaičius gali būti šiek tiek didesnis. Pastebima, kad Lietuvos visuomenę palietusi migracijos banga turėjo įtakos ir romų bendruomenei. Tyrimo *Romų padėties tyrimas: romai švietimo ir darbo rinkos sankirtoje*, atlikto Etninių tyrimų instituto 2008 m. pabaigoje, duomenimis, nemaža dalis romų išvyko į užsienio valstybes (pvz., Kaune anksčiau gyveno palyginti didelė romų bendruomenė, o 2008 m. ten buvo likusios vos kelios šeimos). Per pastaruosius dešimt metų ženklios romų imigracijos iš kitų užsienio valstybių nebuvo, tačiau į Lietuvą atvyksta pavienių romų šeimų iš kaimyninių regionų (Kaliningrado srities, Baltarusijos, Latvijos) (Etninių tyrimų centras 2008).

2011 m. surašymo duomenimis, dauguma romų gyveno miestuose (1715 asmenys, 81 proc.) ir tik penktadalis (19 proc. / 400 asmenys) gyveno kaimo vietovėse (Statistikos departamentas 2013). Romai gyveno visoje Lietuvoje, daugiausiai – didžiuosiuose miestuose: Vilniuje (619 asmenų), Kaune (230 asmenų), Vilkaviškio rajone (125 asmenys), Panevėžyje (96 asmenys), Šiauliuose (75 asmenys) ir Klaipėdoje (76 asmenys). Lyginant su 2001 m. surašymo duomenimis, matyti, jog romų, gyvenančių kaimiškose vietovėse, dalis yra išaugusi (2001 m. kaime gyveno 17 proc. romų tautybės asmenų) – tai patvirtina jau 2008 m. tyrime fiksuotas skurdo migracijos tendencijas. Nesugebėdami išlaikyti būsto mieste, romai laipsniškai persikelia į pigesnius būstus mažesniuose miesteliuose ir kaimiškose vietovėse (pavyzdžiui, dalis Kauno romų persikėlė į Jonavą, vėliau į Ruklą, iš Panevėžio – į Troškūnus, ir t. t.) (Etninių tyrimų centras 2008). Tokią migraciją galėjo lemti ne tik privataus būsto įsigijimas/nuoma, bet ir socialinio būsto skyrimas geografiškai atokesnėse vietovėse.

Žvelgiant į romų pasiskirstymą pagal amžiaus grupes, 2011 m. surašymo duomenimis, beveik pusė Lietuvos romų (49 proc.) buvo vaikai ir jaunimas iki 20 metų amžiaus

(visoje Lietuvoje šio amžiaus grupė – 22 proc.) (Petrušauskaitė 2014: 60). Palyginti su 2001 m. surašymu (Leončikas 2006), vaikų ir jaunimo dalis romų grupėje išsaugo 3 proc., kai visoje Lietuvoje stebima atvirkštinė tendencija – vaikų ir jaunimo dalis Lietuvos visuomenėje mažėjo (nuo 27 ir 22 proc.). Tokia romų etninės grupės amžiaus struktūra reiškia, kad švietimo sistema yra viena pagrindinių visuomenės ir valstybės institutų santykiyje su romų mažuma – didžioji dalis romų bendruomenės arba patys mokosi (mokslas Lietuvoje yra privalomas iki 16 metų), arba turi vaikų, kurie lanko mokyklą (Leončikas 2006).

Tyrimų duomenys rodo, kad Lietuvos romai gyvena iš esmės sėslų gyvenimą. Etninių tyrimų centro (2008) tyrimo duomenimis, daugiau nei pusė apklausoje dalyvavusių romų (52 proc.) įvardino, kad dabartinėje gyvenamojoje vietoje (mieste, miestelyje ar kaime) gyvena ilgiau nei 20 metų. Gyvenimo trukmė paskutiniuojuose gyvenvietėje ar būste priklauso nuo apklausoje dalyvavusių romų amžiaus. Nors ir nežymiai, kiek mažiau sėslūs yra vidutinio amžiaus romai. Didelė dalis (31 proc.) jaunų (iki 25 metų) romų visą savo gyvenimą ar didžiąją jo dalį gyveno toje pačioje gyvenvietėje (Etninių tyrimų centras 2008).

2. Būstas

Tyrimų duomenys rodo, kad romai gyvena įvairiuose būstuose – tiek daugiabučiuose namuose, tiek privačiuose namuose (dažnai kelių butų, mediniuose, senos statybos), tiek kaimiškose sodybose. 2015 m. apklausos duomenys rodo, kad skirtingai nei Lietuvos gyventojai, romų namų ūkiai daug dažniau gyvena nedideliuose daugiabučiuose namuose (3–10 butų namai) ir rečiau – dideliuose, daugiau nei 10 butų turinčiuose, daugiabučiuose¹ (Lygių galimybių kontrolieriaus tarnyba 2015). Tokį pasiskirstymą pagal gyvenamojo namo tipą galėjo lemti tiek istorinės aplinkybės (galbūt mažesnė dalis romų turėjo galimybę gauti būstą daugiabučiuose namuose sovietmečiu), tiek pačių romų apsisprendimas – butų be patogumų išlaikymas neretai yra daug pigesnis ir labiau atitinka šeimų finansines galimybes. Tą patvirtina ir duomenys apie įrengtus patogumus – romų gyvenamuose būstuose rečiau yra įrengti vonia arba dušas bei tualetai su nutekamuoju vandeniu (56 proc. romų namų ūkių neturi

¹ Mažuose daugiabučiuose, kuriuose yra įrengti 3–10 butų, gyvena 28 proc. romų namų ūkių, bendras šalies rodiklis – 8 proc. Daugiabučiuose namuose, kuriuose įrengta 10 ir daugiau butų gyvena 28 proc. romų, bendras šalies rodiklis – 48 proc.

vonios arba dušo, 51 proc. – tualetu; šalies rodiklis – 15–16 proc.) (Lygių galimybių kontrolieriaus tarnyba 2015).

Dažnas romų gyvenamasis būstas, ypatingai iš išorės, atrodo skurdus, tačiau viduje paprastai gyvenama tvarkingai. Dėl sudėtingos finansinės padėties, didelė dalis romų namų ūkių neišgali remontuoti būsto – daugiau nei du trečdaliai šeimų nurodė, kad namuose susiduria su tokiais problemomis kaip varvantis stogas, drėgnos sienos (grindys, pamatai), supuvę langai arba grindys (Lygių galimybių kontrolieriaus tarnyba 2015). Investicijas į būsto atnaujinimą, be finansinių sunkumų, stabdo ir tai, kad turimas būstas retai priklauso romų šeimoms nuosavybės teise – tik mažiau nei trečdalis šeimų yra visateisiai būsto, kuriame gyvena savininkai. Didesnė romų dalis savo gyvenamąjį būstą nuomojasi: 38 proc. gyvena socialiniame būste (šalies rodiklis – 1 proc.), rinkos kaina būstą nuomojasi 9 proc. romų namų ūkių (šalies rodiklis – 0,7 proc.). Dar apie penktadalis romų šeimų gyvena būstuose nemokėdami nuomos – tai neįteisinti būstai (pvz., stovintys ant valstybinės žemės), būstai, priklausantys giminaičiams ir kiti (Lygių galimybių kontrolieriaus tarnyba 2015).

Lyginant su bendrais Lietuvos gyventojų duomenimis, svarbu atkreipti dėmesį, kad nors romų namų ūkiai paprastai yra didesni (viename romų namų ūkyje vidutiniškai gyvena 4,8 asmenys, Lietuvoje – 2,3), vidutinis romų gyvenamojo būsto plotas yra mažesnis nei vidutinis šalies gyventojų būsto plotas (atitinkamai – 48 ir 63 kv.m.) (Lygių galimybių kontrolieriaus tarnyba 2015). Vienam romų tautybės asmeniui tenkantis gyvenamojo būsto plotas yra dvigubai mažesnis nei šalies rodiklis (atitinkamai – 12,6 ir 26,2 kv. m.) ir mažesnis nei valstybės nustatytas minimalus plotas, tenkantis vienam asmeniui. Romų būstuose įrengtų kambarių skaičius taip pat yra mažesnis (vidurkis – 2,1 kambario, šalies rodiklis – 3,5), todėl šeimos neretai gyvena kartu viename kambaryje. Vaikai paprastai neturi atskirų kambarių ir pamokas ruošia bendroje erdvėje.

3. Sveikata

Statistiniai duomenys atskleidžia ženkliai trumpesnę romų gyvenimo trukmę – 2011 m. surašymo duomenimis vyresni nei 60 metų asmenys romų etninėje grupėje sudarė tik 6,5 proc. (šalies vidurkis – 23,3 proc.). Nors visuomenėje didesnio atgarsio sulaukia

infekcinių ligų atvejai romų bendruomenėje,² skurdas ir sudėtingos gyvenimo sąlygos nulemia sunkių lėtinių ligų paplitimą tiek tarp suaugusiųjų, tiek ir tarp vaikų. 2015 m. atliktos apklausos duomenimis beveik trečdalis romų dalis savo sveikatą įvertino kaip „blogą ir labai blogą“ (romai – 29 proc., šalies vidurkis – 23 proc.), pusė (50 proc.) nurodė sergantys lėtine (chroniška liga) arba turintys ilgalaikių sveikatos sutrikimų (šalies rodiklis – 37 proc.) (Lygių galimybių kontrolieriaus tarnyba 2015).. Romų grupėje moterys savo sveikatą vertino prasčiau nei vyrai, dažniau minėjo turinčios ilgalaikius sveikatos sutrikimus – šiuos skirtumus galėjo lemti tai, kad moterys, dažniau nei vyrai, nurodė neturėjusios galimybės kreiptis į gydytojus medicininės konsultacijos kai jos reikėjo. Ketvirtadalis (25 proc.) apklaustų moterų nurodė, kad per pastaruosius metus negavo reikalingos medikų pagalbos, net trečdalis iš jų (31 proc.) į gydytojus nesikreipė dėl laiko stokos (dėl vaikų priežiūros, darbo). Svarbu atkreipti dėmesį, kad nemaža dalis romų asmenų į gydytojus nesikreipia ir dėl gydymo, ligoninių baimės – net 26 proc. tai nurodė kaip pagrindinę priežastį, kodėl negavo reikiamos medikų konsultacijos (tarp Lietuvos gyventojų šis rodiklis – 1 proc.) (Lygių galimybių kontrolieriaus tarnyba 2015).

Vaikų (0–15 metų) sveikatos rodikliai yra geresni nei suaugusiųjų – tik 8 proc. vaikų sveikatą tėvai apibūdino kaip blogą ir labai blogą, 71 proc. vaikų sveikata įvardinta kaip gera ir labai gera. Lėtinių ligų ar ilgalaikių sveikatos sutrikimų turėjo 21 proc. vaikų (didesnė dalis berniukų nei mergaičių – atitinkamai 28 ir 15 proc.). Dėl vaikų sveikatos taip pat dažniau kreipiamasi į gydytojus – tėvai nurodė, kad per pastaruosius 12 mėn. reikiamos medicininės konsultacijos negavo tik 6 proc. vaikų, odontologo konsultacijos – 9 proc. vaikų (Lygių galimybių kontrolieriaus tarnyba 2015). Vis tik, romų vaikų situaciją šiame kontekste vienareikšmiškai įvertinti sudėtinga – nors vaikų situacija yra sąlyginai geresnė nei suaugusiųjų, vis dėlto bendra sergamumo situacija gali turėti, nors ir netiesioginės, įtakos vaikų galimybėms dalyvauti švietimo sistemoje. Suaugusiųjų šeimos narių ligos atskirais atvejais gali lemti didesnes vaikų atsakomybes namų ruošoje (prižiūrint mažesnius vaikus, tvarkantis, parūpinant malkų/vandens ir t. t.), dėl to gali nukentėti tiek mokyklos lankymas, tiek galimybės savarankiškai mokytis namuose. Be to, svarbu atkreipti dėmesį į vaikų sveikatos priežiūros įgūdžių ir

² 2012 m. fiksuoti keli Hepatito A (geltos) atvejai Kirtimų gyvenvietėje buvo gana plačiai atspindėti žiniasklaidoje, žr. Lietuvos žinios (2012), Žukovskis (2012).

atsakomybės formavimą (baimės kreiptis į gydytojus įveikimą), informavimą apie sveikatos paslaugų prieinamumą, sveikos gyvensenos įgūdžių formavimą.

4. Užimtumas ir pragyvenimo lygis

Didelė dalis romų vaikų gyvena šeimose, kurių pajamos yra itin mažos arba gaunamos neformaliajame ekonomikos sektoriuje, todėl nepastovios ir kintančios. Kalbėdami apie turėtą darbo patirtį romų tautybės asmenys neretai mini sezonines, laikinas darbo vietas (pvz. miško darbai, padieniai darbai), taip pat viešuosius darbus, darbą užsienyje. 2015 m. apklausos duomenimis, 11 proc. respondentų nurodė, kad šiuo metu dirba samdomą darbą arba yra savarankiškai dirbantys asmenys (Lygių galimybių kontrolieriaus tarnyba 2015). Dažniausiai pajamas teikiančios veiklos, kuriomis užsiima romai, yra neformaliajame ekonomikos sektoriuje, o turimi darbai yra nepastovūs ir trumpalaikiai. Nedarbo lygis romų grupėje skirtingų tyrimų duomenis siekia 30–36 proc., apklausų metu respondentai dažnai mini diskriminacijos dėl etninės kilmės atvejus bandant įsidarbinti. Dalis romų pabrėžė, kad dirbti nekvalifikuotą, sunkų fizinį darbą (kuris atitiktų jų išsilavinimą) negalėtų dėl savo sveikatos būklės (ilgalaičių sveikatos sutrikimų, lėtinių ligų nurodė turintys 50 proc. respondentų).

Pagrindinis pajamų šaltinis daugumai šeimų yra gaunamos socialinės išmokos bei išmokos už vaikus. Ketvirtadalis apklaustų asmenų (26 proc.) kaip pagrindinį pragyvenimo šaltinį laikė pajamas, gautas už kito asmens globą, bei kitas įvairias pašalpas, tačiau net ir šios pajamos retai yra pastovios (Lygių galimybių kontrolieriaus tarnyba 2015). Pašalpų mokėjimas neretai yra nutraukiamas laiku nepateikus reikiamų dokumentų, dalis šeimų joms priklausančių socialinių išmokų visai negauna. Svarbu atkreipti dėmesį, kad romų grupėje yra itin didelę šeimos išlaikomų asmenų dalis (vaikai iki 18 metų) – jie sudaro net 50 proc. visų romų tautybės asmenų Lietuvoje. Didelis vaikų skaičius šeimose lemia, kad vienam suaugusiam asmeniui tenka didesnis išlaikomų asmenų skaičius, be to, atsiranda ir didesni įsipareigojimai namų ūkyje – romų grupėje santykinai nemažą dalį tarp ekonomiškai neaktyvių asmenų sudaro namų šeiminkai/ -ės (2011 m. surašymo duomenimis – 29 proc., lietuvių grupėje ši dalis yra 8 proc.).

2015 m. apklausos duomenys rodo, kad romų tautybės asmenys susiduria su kelis kartus didesne skurdo rizika nei vidutinis šalies gyventojas. Skurdo rizikos lygis³ romų grupėje siekia 75 proc. (šalies vidurkis 2013 m. – 21 proc.) (Lygių galimybių kontrolieriaus tarnyba 2015). Romų grupėje taip pat itin aukštas materialinio nepritekliaus lygis⁴ – 86 proc. romų tautybės asmenų dėl lėšų stokos susiduria su ekonominiais sunkumais arba negali įsigyti svarbių ilgalaikio naudojimo daiktų (šalies vidurkis 2013 m. – 16 proc.). Romų namų ūkiai taip pat dažniau susiduria su ekonominiais sunkumais išlaikant gyvenamąjį būstą – daugiau kaip pusė (58 proc.) romų namų ūkių yra du ar daugiau kartų dėl pinigų stokos nesumokėję mokesčių už komunalines paslaugas, trečdalis (36 proc.) – nuomos mokesčių (Lygių galimybių kontrolieriaus tarnyba 2015).

Priežastys, lemiančios sunkią finansinę romų namų ūkių padėtį yra daugialypės. Romų etninės grupės išsilavinimo rodikliai yra žemesni nei šalies vidurkis – 2011 m. surašymo duomenimis daugiau kaip pusė (52 proc.) romų tautybės asmenų nėra įgiję pagrindinio išsilavinimo. Pagrindinio išsilavinimo neturintys asmenys Lietuvos darbo rinkoje sunkiai konkuruoja su aukštesnį išsilavinimą turinčiais darbuotojais, o jų turimi įgūdžiai neretai neatitinka darbo vietose keliamų reikalavimų. Ne mažiau svarbios ir neigiamos darbdavių bei galimų bendradarbių nuostatos – 2007 m. atliktos darbdavių apklausos duomenimis, romų galimybės gauti darbą ir įveikti integracijos darbo kolektyve etapą, darbdavių vertinimu, yra vienos mažiausių: beveik pusė (47 proc.) atsakiusių įmonių atstovų teigė, kad romai darbo greičiausiai negautų, o 44 proc. nurodė, kad romai greičiausiai nepritaptų ir darbo aplinkoje (Etninių tyrimų centras

³ Skurdo rizikos lygis – asmenų, kurių ekvivalentinės pinigines disponuojamosios pajamos mažesnės už skurdo rizikos ribą, dalis (Lietuvos statistikos departamentas. 2011. *Skurdo rodiklių skaičiavimo metodika*. Patvirtinta Lietuvos statistikos departamento generalinio direktoriaus 2011 m. rugsėjo 5 d. įsakymu Nr. DĮ-163).

⁴ Materialinio nepritekliaus lygis – rodiklis, rodantis, kokią visų gyventojų dalį sudaro asmenys, kurie dėl lėšų stokos susiduria su tam tikru nustatytu skaičiumi ar daugiau materialinio nepritekliaus elementų iš apibrėžto materialinio nepritekliaus elementų sąrašo. Pagal Europos Sąjungos statistikos tarnybos (Eurostato) metodiką laikoma, kad asmuo susiduria su materialiniu nepriteklumi, jei jis susiduria su bent trimis materialinio nepritekliaus elementais iš devynių. Į materialinio nepritekliaus elementų sąrašą įtraukti 5 ekonominiai sunkumai ir 4 ilgalaikio naudojimo daiktai, kurių namų ūkis neturi dėl lėšų stokos. Ekonominiai sunkumai: 1) namų ūkis dėl pinigų stokos negali laiku sumokėti būsto nuomos, komunalinių mokesčių, būsto ar kitų paskolų, kredito įmokų, 2) namų ūkis neturi galimybės praleisti bent savaitę atostogų ne namuose, 3) namų ūkis negali sau leisti pakankamai šildyti būsto, 4) namų ūkis negali leisti bent kas antrą dieną valgyti mėsos, žuvies ar analogiško vegetariško maisto, 5) namų ūkis negalėtų apmokėti nenumatytų išlaidų (išlaidų suma lygi ankstesnių metų mėnesinei skurdo rizikos ribai) iš savo lėšų. Ilgalaikio naudojimo daiktai: 1) telefonas, įskaitant mobilųjį, 2) spalvotas televizorius, 3) skalbimo mašina, 4) automobilis (Lietuvos statistikos departamentas. 2011. *Skurdo rodiklių skaičiavimo metodika*. Patvirtinta Lietuvos statistikos departamento generalinio direktoriaus 2011 m. rugsėjo 5 d. įsakymu Nr. DĮ-163).

2007). Etninių tyrimų instituto kasmet atliekamo visuomenės nuostatų tyrimo duomenimis, su romais vienoje darbovietėje nenorėtų dirbti apie 40 proc. Lietuvos gyventojų.

Norint įsitraukti į šiandieninę greitai kintančią darbo rinką, romams trūksta ne tik žinių ir įgūdžių, bet ir socialinės paramos mechanizmų, kuriais jie galėtų pasinaudoti užmegzdami ryšius, gaudami informaciją, įgydami darbo įgūdžius ir orientaciją darbo rinkoje (Etninių tyrimų centras 2007). Įgyvendintų atskirų projektų patirtis⁵ rodo, kad romams teikiama struktūruota individuali pagalba (atvejo vadyba) – mokymas darbo vietoje, socialinių įgūdžių lavinimas, kita reikalinga socialinė pagalba – yra efektyvi pagalba padedant romų tautybės asmenims įsitvirtinti darbo rinkoje, tačiau tokios priemonės šiuo metu nėra vykdomos nuolat. Svarstant integracijos į darbo rinką galimybes, svarbu atkreipti dėmesį ir į būtinybę – ypač moterims – derinti įsipareigojimus šeimoje bei darbe. Didelis vaikų skaičius romų šeimose ir sudėtingos buities sąlygos lemia, kad bent vienas romų šeimos narys privalo rūpintis namų ūkiu ir neretai neturi galimybės dalyvauti darbo rinkoje.

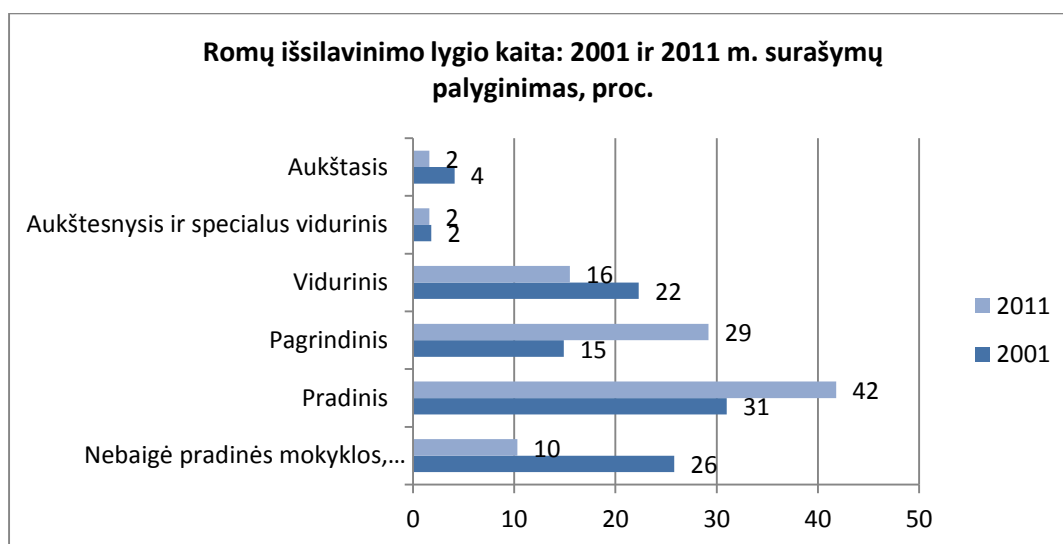
⁵ Žr. plačiau projektas *Atsigręšk į romus: Inovatyvios romų dalyvavimo darbo rinkoje priemonės*, projektą finansavo Europos socialinis fondas, sutarties Nr. VP1-1.3-SADM-02-K-01-045. Informacija internete: <http://www.sopa.lt/?q=node/44>

5. Išsilavinimas ir dalyvavimas švietimo sistemoje

5.1 Išsilavinimo rodikliai

Pastaruoju laikotarpiu romų tautybės asmenų išsilavinimas augo, tačiau vis dar ryškiai skyrėsi nuo šalies vidurkio. Lyginant 2001 ir 2011 m. surašymų duomenis, galima pastebėti, kad per dešimt metų ženkliai sumažėjo neraštingų ir nebaigusių pradinės mokyklos asmenų dalis romų grupėje (nuo 26 iki 10 proc.). Išaugo pradinį ir pagrindinį išsilavinimą turinčių asmenų skaičius. Tačiau stebimos ir neigiamos tendencijos – palyginti su 2001 m. duomenimis, 2011 m. romų grupėje sumažėjo vidurinį ir aukštesnį išsilavinimą turinčių asmenų dalis (nuo 28 iki 20 proc.) (žr. 1 pav.).

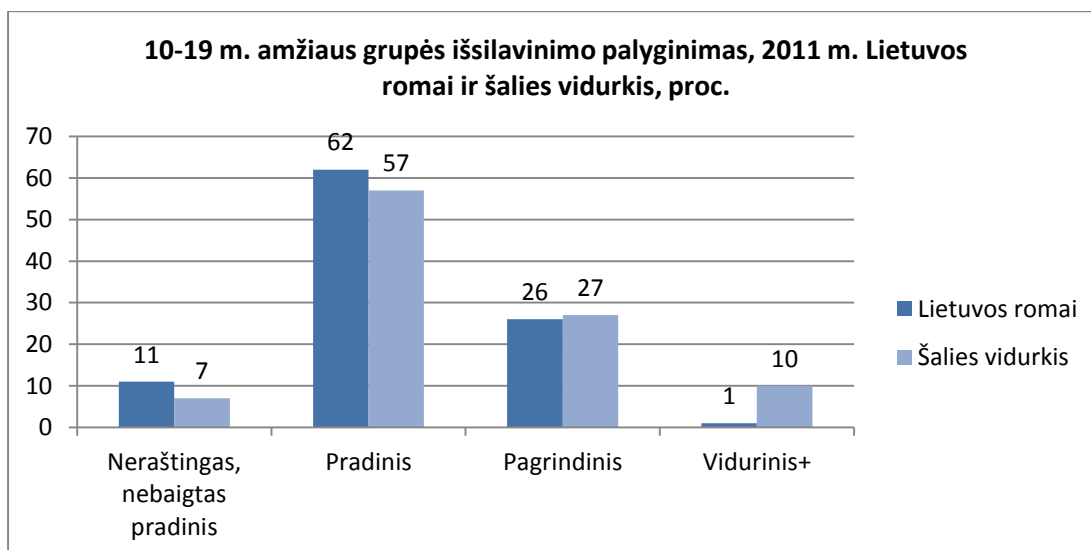
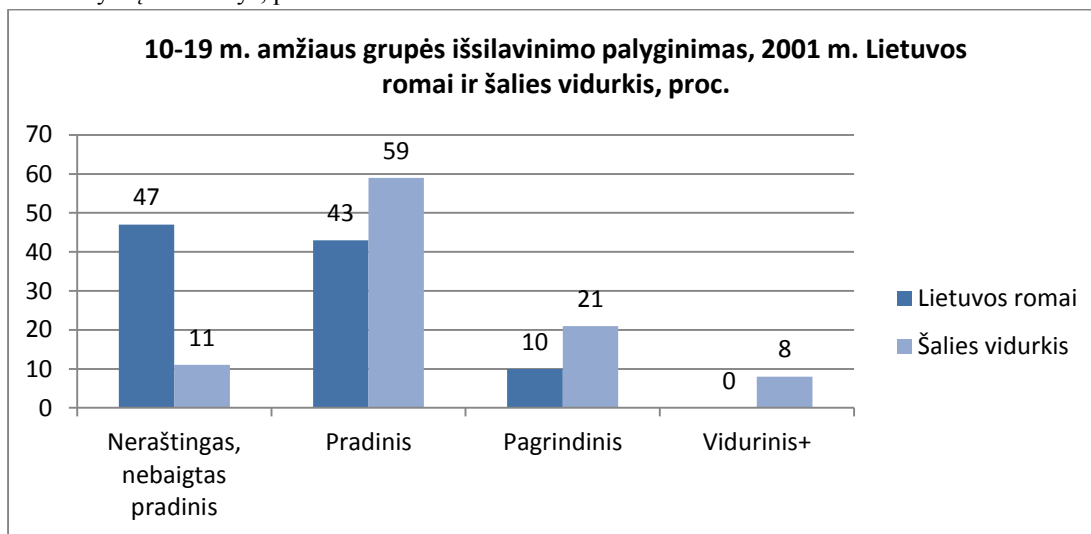
1 paveikslas. Romų išsilavinimo lygio kaita: 2001 ir 2011 m. surašymų palyginimas, proc.



Šaltiniai: 2001 m. surašymo duomenys (N=2751) (Statistikos departamentas 2002); 2011 m. surašymo duomenys (N=2115) (Statistikos departamentas 2013).

Teigiamam pokyčiui romų bendruomenėje didelę įtaką turėjo jauniausios amžiaus grupės (10–19 m.) išsilavinimo augimas – palyginti su 2001 m. duomenimis, neraštingumas (nebaigtas pradinis išsilavinimas) šioje amžiaus grupėje mažėjo 36 proc. (nuo 47 proc. 2001 m. iki 11 proc. 2011 m.), daugėjo pagrindinį išsilavinimą įgijusių asmenų (atitinkamai 7 ir 26 proc.). Jei 2001 m. šioje amžiaus grupėje buvo fiksuojami ryškūs išsilavinimo skirtumai tarp romų ir kitų Lietuvos gyventojų, tai 2011 m. didesni skirtumai šioje amžiaus grupėje išlieka tik kalbant apie vidurinio išsilavinimo įgijimą (žr. 2 pav.).

2 paveikslas. 10–19 m. amžiaus grupės išsilavinimo rodikliai romų grupėje ir visoje šalyje, 2001 ir 2011 m. surašymų duomenys, proc.



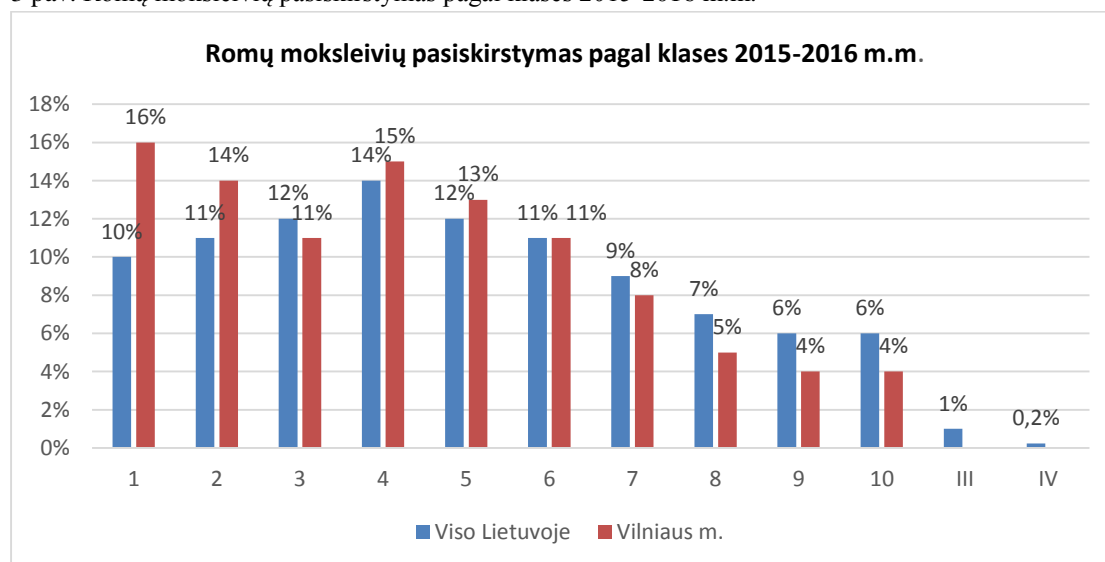
Šaltiniai: 2001 ir 2011 m. surašymo duomenys (Statistikos departamento raštas Etninių tyrimų institutui 2013 04 17); 2001 m. surašymo duomenys (Statistikos departamentas 2002); 2011 m. surašymo duomenys (Statistikos departamentas 2013).

5.2 Dalyvavimas švietimo sistemoje

Pirmieji statistiniai duomenys apie romų moksleivių skaičių Lietuvos švietimo sistemoje surinkti 1996 – 1997 m., Tautinių mažumų ir išeivijos departamento iniciatyva. Tuo metu suskaičiuota, kad mokyklas lankė 276 romų vaikai, iš jų 275 mokėsi pradinėse klasėse (Toleikis 2001). Vėlesniais metais duomenis apie romų moksleivius rinko Švietimo kaitos fondas – 2001 ir 2004 m. surinkti duomenys rodo, kad palyginus su 1997 m., romų moksleivių skaičius ženkliai išaugo – 2001 m. bendrojo ugdymo mokyklose mokėsi 571, o 2004 m. – 597 romų tautybės mokiniai (Etninių tyrimų centras 2008). Šiuo metu gana patikimi duomenys apie romų moksleivių skaičių surenkami naudojantis Mokinių registro paslaugomis (analizuojant vaikų pasiskirstymą pagal gimtąją kalbą), tačiau svarbu atkreipti dėmesį, kad ir šie duomenys nėra itin tikslūs, nes ne visos mokyklos tinkamai pateikia duomenis apie vaikus.

Mokinių registro duomenimis, 2015–2016 m. m. Lietuvos bendrojo ugdymo mokyklose mokėsi 419 romų tautybės mokinių, dauguma jų – Vilniaus mieste, Panevėžyje, Jonavos rajone, Šalčininkų rajone. Didžioji dalis romų mokinių (47 proc.) vis dar mokosi pradinėse klasėse, tačiau pastebimai daugėja moksleivių ir aukštesniuose ugdymo lygmenyse. Naujausi duomenys rodo, kad 5–8 klasėse mokėsi 32 proc. romų moksleivių, o 9–12 klasėse (pagrindinėse mokyklose ir gimnazijose) – 13 proc. moksleivių (žr. 3 pav.). Gimnazijos klasėse mokėsi 6 proc. romų moksleivių.

3 pav. Romų moksleivių pasiskirstymas pagal klases 2015-2016 m.m.



Šaltinis: Mokinių registro duomenys, 2016 m.

Nepaisant teigiamų pokyčių, pagrindinio ir vidurinio išsilavinimo įgijimas didžiąjai daliai romų moksleivių išlieka iššūkiu. Priežastys, dėl kurių romų vaikai mokyklose susiduria su mokymosi sunkumais (kurie neretai supaprastinami iki „nenoro mokytis“) yra daugialypės. Didelė dalis romų vaikų su mokymosi sunkumais susiduria jau pradinio ugdymo lygmenyje. Nepasirengimas mokyklai (neišlavinta smulkioji motorika, priešmokyklinio ugdymo nebuvimas), socialinių įgūdžių stoka ir silpnos lietuvių kalbos žinios dažnai įvardijamos kaip pagrindinės sudėtingos romų vaikų adaptacijos mokykloje priežastys (Etninių tyrimų centras 2008; Štuopytė 2008). Šie veiksniai kartu su ribotomis tėvų galimybėmis padėti vaikui namuose (didelė dalis romų tėvų yra neraštingi arba baigę tik pradinę mokyklą) lemia romų vaikų akademinį atsilikimą mokykloje – vaikai gana greitai ima žiniomis atsilikti nuo savo klasiokų, savarankiškai neatlieka namų darbų. Nesėkminga mokymosi patirtis gana greitai ima reikštis šalinimosi požymiais (pamokų praleidinėjimu, elgesio problemomis), o nesprendžiamos problemos neretai lemia, kad sugrąžinti vaikus į ugdymo procesą tampa vis sudėtingiau.

Pastebėta, kad spręsdamos akademinio romų vaikų atsilikimo problemas, mokyklos neretai vaikams skiria specialiųjų poreikių mokiniams pritaikytas ugdymo programas (Etninių tyrimų centras 2008). Statistinių duomenų apie romų moksleivius, kurie mokytųsi pagal specialiąsias programas nėra, tačiau skaičiuojama, kad romų, besimokančių pagal specialiąsias programas, dalis viršija šalies vidurkį (2014 m. specialiosiose mokyklose mokėsi 8,7 proc. romų tautybės vaikų, 2011–2012 m. m. pagal pritaikytas programas Vilniaus m. mokėsi trečdalis (34 proc.) visų romų moksleivių) (Petrušauskaitė 2012). Mokantis pagal specialiąsias programas, romams nustatomi minimalūs reikalavimai – mokyklos lankymas, gebėjimai skaityti ir rašyti. Tačiau ekspertai teigia, kad tokio tipo programos neatneša ženklių rezultatų ir neturi didelės įtakos baigtų klasių skaičiui ar mokyklos baigimui (Etninių tyrimų centras 2008). 2014 m. Vaiko teisių apsaugos kontrolieriaus atlikto tyrimo metu nustatyta, kad romų tautybės vaikai mokosi 11-oje specialiųjų mokyklų, iš viso – 50 vaikų.⁶ Vaiko teisių apsaugos kontrolierius pastebi, kad specialiojo ugdymo sistema iš dalies skatina romų tėvus leisti vaikus į specialiąsias mokyklas, tačiau jei socialinės pagalbos

⁶ Vaiko teisių apsaugos kontrolieriaus tyrimas „Dėl romų tautybės vaikų teisės į mokslą užtikrinimo“, 2014-08-19, pažyma Nr. (6.1-2013-329) PR–156)

poreikiai būtų tenkinami kitokiais būdais, bent jau dalis moksleivių, dabar lankančių specialiąsias mokyklas, galėtų būti integruoti į bendrojo lavinimo sistemą.

5.3 Darbas su romų vaikais mokykloje

Atliktų tyrimų duomenys (Petrušauskaitė 2014, Štuopytė 2008) rodo, kad su mokymosi sunkumais susiduriančių romų vaikų poreikiai nėra išskirtiniai – su panašiais dalyvavimo ugdymo procese sunkumais susiduria dauguma vaikų, anksti pasitraukiančių iš švietimo sistemos. Pagrindinis skirtumas neretai yra mokyklos darbuotojų požiūryje į romų vaikų lankomumo problemas – neretai manoma, kad romų vaikai mokyklos nelanko dėl kultūrinių etninės grupės vertybių, todėl laiku nesiimama reikiamų priemonių ankstyvo pasitraukimo iš ugdymo proceso prevencijai. 2009–2013 m. atliktas tyrimas Vilniaus Kirtimų romų gyvenvietėje atskleidė, kad pagrindiniai iššūkiai, su kuriais susidurdavo vaikai, pradėdami mokslus bendrojo lavinimo mokykloje – tai mokymosi priemonių įsigijimas ir ugdymo proceso organizavimo supratimas, pasirengimas mokyklai ir saugaus kelio į mokyklą užtikrinimas, papildomo ugdymo poreikis įveikiant mokymosi sunkumus ir paramos būtinybė sprendžiant įvairias emocines problemas (Petrušauskaitė 2014). Visos įvardytos vaikams kylančių problemos paprastai yra priskiriamos tėvų atsakomybei: būtent tėvai turi užtikrinti, kad vaikas į mokyklą ateitų laiku, turėdamas visas reikiamas priemones, saugiai atvyktų į mokyklą, o namuose augtų saugioje ir sveikoje aplinkoje. Papildomas ugdymas, nors ir nėra oficialiai įvardijamas kaip viena iš tėvų pareigų, paprastai taip pat priskiriamas tėvų atsakomybei: jei pamokų metu vaikas nespėja kartu su klase ar praleidžia daugiau pamokų, mokytojai paprastai prašo tėvų su vaiku padirbėti papildomai.

Vertinant romų tėvų galimybes padėti vaikams tinkamai dalyvauti ugdymo procese, reikia atkreipti dėmesį į bendrą romų etninės grupės situaciją. Visų pirma, svarbu prisiminti romų etninės grupės išsilavinimo rodiklius – didelė dalis suaugusiųjų neturi pagrindinio išsilavinimo (nemaža dalis iš jų – neraštingi), todėl jų galimybės padėti vaikui papildomai mokytis namuose, įveikiant mokymosi sunkumus ar ugdymo spragas, yra ribotos. Žemas išsilavinimo lygis neretai taip pat riboja tėvų galimybes parengti reikiamus dokumentus mokyklai, aprūpinti vaikus mokymosi priemonėmis, atstovauti vaiką mokykloje. Esant tokioms ribotoms tėvų galimybėms, sėkmingas vaikų dalyvavimas ugdymo procese itin priklauso nuo mokyklos (taip pat ir socialinių darbuotojų, nevyriausybinių organizacijų) ir tėvų bendradarbiavimo. Be

tarpininkavimo rengiant reikiamus dokumentus mokyklai (prašymą priimti į mokyklą, prašymą suteikti paramą mokiniams, medicininę pažymą ir kt.), svarbi ir papildoma pagalba paruošiant vaikus savarankiškam darbui (namų darbų atlikimui), įveikiant mokymosi sunkumus ir dėl mokyklos nelankymo atsiradusias ugdymo spragas. Ne visi vaikai dėl sudėtingų gyvenamojo būsto sąlygų turi galimybes savarankiškai dirbti namuose, todėl svarbu ieškoti alternatyvių vietų, kur vaikas galėtų atlikti namų darbus (pvz., bibliotekoje, pailgintos dienos grupėje, vaikų dienos centre ir t.t.).

Priežastys, dėl kurių romų vaikai nereguliariai lanko mokyklą, neretai yra socialinės-ekonominės (skurdas, prastos gyvenimo sąlygos, sudėtingas susisiekimasis su mokykla, ligos ir kt.), kurių mokyklos darbuotojai vieni nėra pajėgūs išspręsti. Esant rimtoms socialinėms problemoms šeimoje dėl kurių vaikas nereguliariai lanko mokyklą, mokyklos darbuotojai turėtų informuoti savivaldybės vaiko teisių apsaugos skyrių ir socialinius darbuotojus – socialinio darbuotojo darbas su šeima neretai padeda išspręsti pačias aktualiausias problemas (pvz., dokumentų dėl socialinių išmokų sutvarkymą, biudžeto planavimą, paramą maisto produktais ir t.t.), o tai gali padėti sugrąžinti vaiką į mokyklą. Net ir esant sudėtingai situacijai šeimoje, valstybei išlieka pareiga užtikrinti vaiko teisę į švietimą – vaikas yra atskiras teisės subjektas, turintis savo teises, kurių įgyvendinimą prižiūri valstybė. Be to, svarbu nepamiršti, kad ugdymas Lietuvoje iki 16 metų yra privalomas – tiek tėvai, tiek valstybės institucijos turi užtikrinti, kad šio reikalavimo būtų laikomasi.

Neretai sprendžiant vaikų nenoro eiti į mokyklą problemas užtenka individualaus mokyklos darbuotojų dėmesio vaikui – pagirti, padrąsinti, paguosti ar padėti. Teigiamas vaiko ir mokytojos ryšys itin yra svarbus pirmaisiais mokymosi metais: mokytojos dėmesys vaikui padeda išvengti ilgesnių nelankymo laikotarpių, kelia vaikų motyvą mokytis, užtikrina gerą vaikų savijautą klasėje. Iškylančias problemas lengviau spręsti kuomet pavyksta sukurti gerus mokyklos darbuotojų ir tėvų santykius. Vis dėlto, vyresnėse klasėse, ypatingai vaikams pasiekus paauglystės laikotarpį, vien asmeninio dėmesio mokyklą nereguliariai lankančiui mokiniui gali nepakakti (nors ir šis santykis išlieka svarbus) – įgyvendinant ankstyvo pasitraukimo iš ugdymo prevencijos priemones būtinas komandinis darbas. Be mokyklos darbuotojų, sprendžiant iškylančias problemas gali būti naudinga pasitelkti ir kitus romų bendruomenės narius – mokyklą anksčiau baigusius mokinius, aktyvesnius tėvus, vietos bendruomenės lyderius. Svarbu kurti ir stiprinti teigiamus vaikų socialinius ryšius – paskatinti vaikus

dalyvauti popamokinėse veiklose, sporto mokyklose, neformaliajame ugdyme, vaikų dienos centrų veikloje.

Su didžiausia ankstyvo pasitraukimo iš ugdymo rizika romų vaikai – kaip ir kiti moksleiviai – susiduria paauglystės tarpsnyje, ypač būdami 14–16 metų. Kaip pastebi ankstyvo pasitraukimo iš mokyklos reiškinių analizavę Civinskas, Levickaitė ir Tamutienė (2006), vaiko sprendimą nelankyti mokyklos paprastai lemia keletas priežasčių, o siekiant išlaikyti vaiką ugdymo procese yra tikslinga analizuoti kiekvieną atvejį individualiai. Romų vaikų atveju, viena pagrindinių pasitraukimo iš ugdymo priežasčių vis dar išlieka ankstyvos santuokos, nors pastebima, kad ši tradicija romų grupėje nėra labai pastovi. 2011 m. Vilniaus Kirtimų gyvenvietėje atliktas tyrimas atskleidė, kad vyresniųjų kartų romų moterys (gim. 1971 m. ir anksčiau) ištekėdavo ir pirmus vaikus gimdė vyresniame amžiuje (t.y. būdamos 18 metų ir vyresnės) nei jaunesniosios kartos (gim. 1972–1986 m.). Vyriausios kartos romų moterys taip pat buvo labiau išsilavinusi nei vidurinėsios kartos moterys, o jauniausioje moterų kartoje (gim. 1987 m. ir vėliau) vėl yra stebimas išsilavinimo lygio augimas (Petrušauskaitė 2014).

Stiprūs ryšiai tarp tėvų ir mokyklos, sėkminga mokymosi patirtis žemesnėse klasėse yra vienas stipriausių veiksnių, padedančių išvengti ankstyvo pasitraukimo iš mokyklos paauglystės laikotarpiu – tyrimų duomenys rodo, kad tie romų vaikai, kurie laiku pradėjo lankyti mokyklą, nebuvo paliekami kartoti kurso ir nesusidūrė su rimtesniais mokymosi sunkumais, sėkmingai tęsia mokslus ir aukštesnėse klasėse (8 ir gimnazijos klasėse). Net ir tuo atveju, kuomet mokykla paliekama dėl naujai sukurtos šeimos ar nėštumo, susiformavusi stipri mokymosi motyvacija paprastai įgalina tęsti pradėtus mokslus – mokantis savarankiškai ar pereinant į jaunimo / suaugusiųjų mokyklas.⁷ Sprendžiant individualius ankstyvo pasitraukimo iš ugdymo atvejus svarbus komandinis darbas – pradedant nuo klasės auklėtojo, socialinio pedagogo ir mokyklos administracijos bendradarbiavimo su tėvais ir baigiant bendru mokyklos darbu su vaiko teisių apsaugos tarnybos, policijos ir socialiniais darbuotojais. Atskirų savivaldybių pavyzdžiai rodo, kad teigiamų rezultatų galima pasiekti, o romų vaikų dalyvavimas ugdymo sistemoje pernelyg nesiskiria nuo kitų tautybių moksleivių (Petrušauskaitė 2012).

⁷ Tokie atvejai tyrimų metu buvo fiksuojami Ukmergės, Klaipėdos, Panevėžio mokyklose.

Rekomendacijos mokytojams:

1. Dirbdami su romų vaikais venkite išankstinių nuostatų, pasistenkite kiekvieną vaiką vertinti individualiai. Labai svarbu sukurti geranorišką, atvirą ir saugią atmosferą klasėje, skatinti kiekvieno vaiko teigiamą savęs vertinimą. Padėkite įveikti galimas išankstines nuostatas klasėje – tiek tarp kitų vaikų, tiek tarp jų tėvų. Svarbu užtikrinti, kad romų vaikai klasėje jaustųsi saugiai, būtų laukiami ir vertinami.
2. Pasistenkite sužinoti kiek įmanoma daugiau apie vaiko situaciją šeimoje (gyvenimo sąlygas, tėvų išsilavinimą, brolius/ seseris ir t.t.). Labai svarbu įvertinti vaiko bazinių poreikių patenkinimą namuose (ar visuomet užtenka pinigų maistui, ar saugi aplinka, ar vaikai yra prižiūrėti) – jei būtina, bendradarbiaukite su socialiniais darbuotojais, vaiko teisių apsaugos skyriaus darbuotojais teikiant paramą šeimai. Pagal poreikį, bendradarbiaukite su socialiniu pedagogu užtikrinant vaiko nemokamo maitinimo mokykloje dokumentus, paramą mokymosi priemonėms įsigyti.
3. Pradedant dirbti su romų vaikais svarbu įvertinti lietuvių (ar kitos mokyklos mokomosios) kalbos žinias – neretai mokykla yra pirmoji erdvė, kurioje vaikai turi savarankiškai bendrauti negimtają kalba. Svarbu įvertinti kiek vaikas yra pajėgus sekti klasėje vykstantį pokalbį, suprasti skiriamas užduotis ir į tai atsižvelgti planuojant ugdymo procesą. Mokymosi procesas turėtų būti suprantamas ir smagus, o gaunamos užduotys priverstų pasistengti, įtempti jėgas, bet jų neviršyti (Sabaliauskienė 2001).
4. Romų vaikai rečiau nei dauguma Lietuvos vaikų lanko ikimokyklinės įstaigas, todėl mokykla paprastai yra ir pirmoji disciplinuojanti, bendrą darbą kolektyve skatinanti erdvė. Ne visi vaikai lengvai pripranta sistemingai dirbti – dažnam yra sunku susikaupti ilgesniam laikui, palaipsniui siekti rezultato. Labai svarbu sukurti gerą darbo nuotaiką, pagirti, įvertinti daromą pažangą. Vaikams svarbu išmokti pripažinti nesėkmes, nenusivilti susidūrus su ne iš karto įveikiamomis problemomis, išmokti ieškoti galimų sprendimo variantų.
5. Labai svarbu fiksuoti ankstyvus šalinimosi iš ugdymo proceso požymius – pamokų praleidinėjimą, elgesio problemas, nedalyvavimą pamokoje – ir aiškintis jų atsiradimo priežastis. Kuo anksčiau imamasi prevencijos priemonių, tuo didesnė tikimybė vaiką išlaikyti ugdymosi procese ir užkirsti kelią

mokymosi nesėkmėms (ugdymo spragų atsiradimui, atsilikimui nuo klasės pažangos).

6. Svarbu stiprinti vaikų socialinius ryšius už šeimos ribų – paskatinti vaikus dalyvauti popamokinėse veiklose (tiek mokykloje, tiek už mokyklos ribų dirbančiuose būreliuose, sporto mokyklose). Neretai tėvai neturi galimybės palydėti vaikus į pirmuosius užsiėmimus, todėl svarbu tarpininkauti tarp vaikų ir būrelių vadovų/ trenerių, padrašinti vaikus įsitraukti į naujas veiklas.
7. Atsižvelgti į vaikų galimybes atlikti savarankiškas užduotis namuose – ne visi turi tam reikiamas sąlygas (ramią ir saugią aplinką, tėvų paramą). Jei yra galimybė – paskatinkite vaikus namų darbus atlikti mokykloje ar vaikų dienos centre.
8. Svarbu įtraukti vaikus į ekskursijas, klasės išvykas, stiprinti vaikų socialinius įgūdžius.
9. Dirbant su romų vaikais, svarbu suvokti savo galimybių ribas ir dalintis atsakomybėmis su kitomis vaikų gerove besirūpinančiomis institucijomis siekiant užtikrinti vaiko teisių apsaugą ir vaiko gerovę.

Rekomendacijos socialiniams pedagogams:

1. Labai svarbi socialinio pedagogo pagalba su romų vaikais dirbantiems mokytojams – ypač teikiant socialinę paramą mokiniui ir šeimai (nemokamo maitinimo, paramos mokymosi priemonėms dokumentų parengimas, bendradarbiavimas su socialiniais darbuotojais) ir sprendžiant mokyklos lankomumo problemas.
2. Jei yra galimybė, socialinis pedagogas (kartu su psichologu) galėtų vesti papildomus užsiėmimus vaikams, skirtus socialinių įgūdžių formavimui (konfliktų sprendimui, emocijų valdymui ir pažinimui, sprendimų priėmimui) ar profesinės karjeros planavimui (supažindinti vaikus su įvairiomis profesijomis, darbo rinkos situacija, aptarti reikiamas asmenines savybes viena ar kitai specialybei).
3. Itin svarbu ugdyti tolerantišką aplinką mokykloje ir užkirsti kelią patyčioms – tam svarbu vaikus supažindinti su skirtingų tautybių tradicijomis, papročiais, suteikti vaikams (ar jų tėvams) galimybę patiems pristatyti savo kultūrą.
4. Svarbu užmegzti ryšį tiek su romų mokinių tėvais, tiek su platesne romų bendruomene. Susidūrus su sudėtingesniais mokyklos nelankymo atvejais ar

sprendžiant mokykloje iškilusius konfliktus, gali būti naudinga pasitelkti ir kitus romų bendruomenės narius – mokyklą anksčiau baigusius mokinius, aktyvesnius tėvus, vietos bendruomenės lyderius.

5. Svarbu palaikyti glaudų ryšį su savivaldybės švietimo skyriaus darbuotojais, atsakingais už mokyklos nelankančių ir nesimokančių vaikų apskaitą, psichologinės pedagoginės tarnybos specialistais. Konsultuojantis dėl individualių atvejų sprendimo įtraukti kuo daugiau atskirų sričių specialistų (specialieji pedagogai, vaiko teisių apsaugos tarnybos, socialiniai darbuotojai, nepilnamečių inspektoriai ir kt.) – tai leis geriau įvertinti esamą situaciją ir palengvins galimų sprendimų paiešką.

Šaltiniai

- Civinskas, R., Levickaitė, V., ir Tamutienė, I. (2006). *Vengiančių lankyti mokyklą vaikų problemos ir poreikiai*. Monografija. Vilnius: Garnelis.
- Etninių tyrimų centras (2007). *Romų ir darbdavių nuostatos dėl romų integracijos į darbo rinką*. Tyrimo ataskaita. Vilnius : Socialinių tyrimų institutas, Etninių tyrimų centras.
- Etninių tyrimų centras (2008). *Romų padėties tyrimas: romai švietimo ir darbo rinkos sankirtoje*. Tyrimas atliktas Tautinių mažumų ir išeivijos departamento užsakymu. Prieiga internete: http://www.ces.lt/wp-content/uploads/2008/06/STI_TMID_Romu_padeties-tyrimas-2008_ataskaita.pdf
- Lietuvos žinios (2012). Romų tabore plinta nešvarių rankų liga gelta, *Lietuvos žinios*, 2012 m. vasario 17 d., prieiga internete: <http://www.lzinios.lt/Sveikata/Romu-tabore-plinta-nesvariu-ranku-liga-gelta>.
- Leončikas, T. (2006). Romų švietimo iššūkiai. *Etniškumo studijos. Etninis nepakantumas*, 2006/1, p. 87–119.
- Lygių galimybių kontrolieriaus tarnyba (2015). *Romų tautybės asmenų padėtis lyginant su kitais šalies gyventojais*. Prieiga internete: <http://lygybe.lt/lt/tyrimailygybessrityje>
- Petrušauskaitė V. (2012). *Romų vaikai švietimo sistemoje: Vilniaus ir Ukmergės savivaldybių atvejai*. Vilnius: Lygių galimybių kontrolieriaus tarnyba, Lietuvos socialinių tyrimų centras.
- Petrušauskaitė V. 2014. (Ne)lygios galimybės švietime: ankstyvo romų vaikų pasitraukimo iš ugdymo sistemos Vilniaus mieste analizė. *Etniškumo studijos 2014/1*. Vilnius: Lietuvos socialinių tyrimų centras.
- Sabaliauskienė R. (2001). Daugiakultūris ugdymas. In Toleikis V. (Sud.) *Lietuvos čigonai. Tarp praeities ir dabarties*. Vilnius: Garnelis. P. 49–56.
- Statistikos departamentas (2002). *Gyventojai pagal lytį, amžių, tautybę ir tikybą*. Vilnius: Lietuvos statistikos departamentas.
- Statistikos departamentas (2013). *Lietuvos Respublikos 2011 metų gyventojų ir būstų surašymo rezultatai*. Vilnius: Lietuvos statistikos departamentas.
- Štuopytė, E. (2008). Romų vaikų socializacijos ypatumai. *Socialinis darbas*, 7(3), p. 140–147.
- Toleikis, V. (2001). Lietuvos čigonų ugdymas: nuo būtinybės suvokimo iki adekvačios vizijos. In Toleikis V. (Sud.) *Lietuvos čigonai. Tarp praeities ir dabarties*. Vilnius: Garnelis. P. 39–42.
- Žukovskis, A. (2012). Tabore plinta gelta. *Diena.lt*, 2012 m. vasario 18 d., prieiga internete: www.diena.lt/dienrastis/miestas/tabore-plinta-gelta-409063#axzz21nveECga.